



運用報告書（全体版）

第17期

（決算日 2015年5月25日）

JA TOPIX オープン

*当ファンドの仕組みは次の通りです。

商品分類	追加型投信／国内／株式／インデックス型
信託期間	無期限
運用方針	この投資信託は、東証株価指数（TOPIX）の動きに連動する投資成果を目指して運用を行います。
主要運用対象	東京証券取引所第1部に上場されている株式を主要投資対象とします。
組入制限	株式への投資割合には制限を設けません。外貨建資産への投資は行いません。
分配方針	毎年5月25日（休業日の場合は翌営業日）に利子・配当収益および売買益（評価益を含みます。）等の全額を分配対象額とし、分配金額は、利子・配当収益を中心に、委託会社が基準価額水準、市況動向等を勘案して決定します。ただし、分配対象額が少額の場合には、分配を行わないこともあります。 ※＜分配金再投資（累積投資）コース＞の場合、税引き後の分配金は、自動的に無手数料で再投資されます。

運用状況に関する問い合わせ窓口
企画部

（フリーダイヤル）0120-439-244

<受付時間> 営業日の午前9時から午後5時まで

<http://www.ja-asset.co.jp/>

受益者のみなさまへ

平素は格別のお引立てに預かり厚く御礼申し上げます。

さて、ご購入いただいております「JA TOPIX オープン」は去る5月25日に第17期の決算を行いましたので、期中の運用状況等をご報告申し上げます。

今後とも一層のご愛顧を賜りますようお願い申し上げます。

農林中金全共連アセットマネジメント株式会社

〒102-0093 東京都千代田区平河町二丁目7番9号

■最近5期の運用実績

決算期	基準価額			東証株価指数 (TOPIX)		騰落率 差異状況	株式 組入比率	株式 先物比率	純資産 総額
	(分配落)	税込 分配金	期中 騰落率		期中 騰落率				
	円	円	%		%	%	%	%	百万円
13期 (2011年5月25日)	6,906	115	△ 3.4	817.74	△ 4.9	1.5	98.0	1.8	27,610
14期 (2012年5月25日)	6,078	125	△10.2	722.11	△11.7	1.5	98.1	1.8	24,378
15期 (2013年5月27日)	9,737	115	62.1	1,154.07	59.8	2.3	98.7	1.2	38,836
16期 (2014年5月26日)	10,088	140	5.0	1,194.69	3.5	1.5	98.0	1.9	38,810
17期 (2015年5月25日)	13,984	205	40.7	1,659.15	38.9	1.8	98.7	1.2	53,114

(注1) 分配金があった場合、基準価額の期中騰落率は分配金込みです。

(注2) 騰落率差異状況＝基準価額期中騰落率－東証株価指数 (TOPIX) 期中騰落率

(注3) 株式先物比率＝買建比率－売建比率 (以下同じ)

■当期中の基準価額と市況推移

年月日	基準価額		東証株価指数 (TOPIX)		騰落率 差異状況	株式 組入比率	株式 先物比率
		騰落率		騰落率			
(期首)	円	%		%	%	%	%
2014年5月26日	10,088	—	1,194.69	—	—	98.0	1.9
5月末	10,143	0.5	1,201.41	0.6	△ 0.0	98.0	1.9
6月末	10,659	5.7	1,262.56	5.7	△ 0.0	98.1	1.8
7月末	10,880	7.9	1,289.42	7.9	△ 0.1	98.0	1.9
8月末	10,775	6.8	1,277.97	7.0	△ 0.2	98.0	1.9
9月末	11,254	11.6	1,326.29	11.0	0.5	97.4	2.5
10月末	11,315	12.2	1,333.64	11.6	0.5	97.2	2.7
11月末	11,961	18.6	1,410.34	18.1	0.5	98.8	1.2
12月末	11,944	18.4	1,407.51	17.8	0.6	98.7	1.1
2015年1月末	12,001	19.0	1,415.07	18.4	0.5	98.5	1.4
2月末	12,930	28.2	1,523.85	27.6	0.6	98.6	1.3
3月末	13,190	30.7	1,543.11	29.2	1.6	97.9	1.9
4月末	13,616	35.0	1,592.79	33.3	1.6	98.0	1.9
(期末)							
2015年5月25日	14,189	40.7	1,659.15	38.9	1.8	98.7	1.2

(注1) 分配金があった場合、期末基準価額は分配金込みです。

(注2) 騰落率は期首比です。

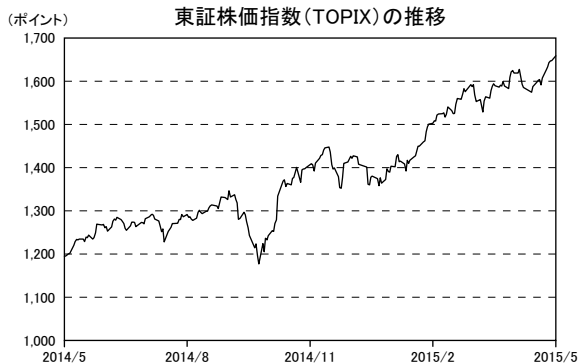
(注3) 騰落率差異状況＝基準価額騰落率－東証株価指数 (TOPIX) 騰落率

東証株価指数(TOPIX)に関する著作権、知的財産権、その他一切の権利は株式会社東京証券取引所に帰属します。また、株式会社東京証券取引所は、東証株価指数(TOPIX)の内容を変える権利及び公表を停止する権利を有していません。

■運用の経過（2014年5月27日～2015年5月25日）

【投資環境について】

東証株価指数（以下「TOPIX」という）は、期首1,194.69ポイントで始まりました。米国経済の着実な回復や、国内企業業績の改善などを背景に、TOPIXは上昇しました。10月には、欧州における経済指標の低迷や中国景気の減速などを背景に、世界景気の先行き不透明感が強まったことなどから下落する局面もありましたが、その後、日銀が追加金融緩和を決定したことや、為替市場の円安進行を受け、TOPIXは上昇に転じました。2015年以降は、ギリシャの政局不安、原油価格下落に伴う世界的な株式市場の下落などを背景にもみ合いの展開となりましたが、期末にかけては、為替市場の一段の円安進行や良好な国内企業業績見通しを背景に、TOPIXは上昇し、1,659.15ポイントで期末を迎えました。



【ポートフォリオについて】

当ファンドはTOPIXの動きに連動する投資成果を目指して運用を行います。

前述のような投資環境のもと、当期におきましては以下のような運用を行いました。

ポートフォリオにつきましては、東証1部上場銘柄を主要投資対象とし、TOPIXの動きに連動するようにポートフォリオを構築しました。具体的には、TOPIX構成比率が高い銘柄についてはTOPIXと同水準の比率で保有するよう努めるとともに、適宜組入銘柄の見直しや組入比率の調整等を行いました。組入銘柄数は、期首の1,351銘柄から期末には1,346銘柄としました。

株式組入比率につきましては、追加設定・中途解約による資金流入出に対応しつつ、TOPIX先物を活用しながら、期を通じて実質的に概ね高位な水準を維持しました。

当ファンドでは、信託財産の効率的な運用に資するため、信託財産に属する株式の貸付を行っており、期末の貸付銘柄数は228銘柄となっています。

業種別組入比率（上位10業種）

2014年5月26日（期首）

	業 種	比率 (%)
1	電気機器	12.5
2	輸送用機器	11.5
3	銀行業	9.3
4	情報・通信業	7.1
5	化学	5.5
6	機械	5.3
7	卸売業	4.8
8	医薬品	4.6
9	小売業	4.2
10	食料品	4.1

2015年5月25日（期末）

	業 種	比率 (%)
1	電気機器	13.0
2	輸送用機器	11.5
3	銀行業	9.7
4	情報・通信業	6.7
5	化学	5.9
6	機械	5.1
7	医薬品	4.8
8	卸売業	4.2
9	小売業	4.1
10	食料品	4.0

（注）比率は、国内株式の評価総額に対する各業種の比率です。

組入上位銘柄（上位10銘柄）

2014年5月26日（期首）

	銘 柄 名	比率 (%)
1	トヨタ自動車	4.5
2	三菱UFJフィナンシャル・グループ	2.5
3	ソフトバンク	2.0
4	本田技研工業	1.8
5	三井住友フィナンシャルグループ	1.7
6	みずほフィナンシャルグループ	1.5
7	日本電信電話	1.3
8	日本たばこ産業	1.2
9	ファナック	1.1
10	キヤノン	1.1

組入銘柄総数：1,351銘柄

2015年5月25日（期末）

	銘 柄 名	比率 (%)
1	トヨタ自動車	4.8
2	三菱UFJフィナンシャル・グループ	2.9
3	三井住友フィナンシャルグループ	1.7
4	ソフトバンク	1.6
5	本田技研工業	1.5
6	みずほフィナンシャルグループ	1.4
7	日本電信電話	1.4
8	日本たばこ産業	1.2
9	KDDI	1.2
10	ファナック	1.1

組入銘柄総数：1,346銘柄

（注）比率は、純資産総額に対する比率です。

【基準価額の主な変動要因】

基準価額は、期首10,088円で始まり、相場の動きを反映する形で推移し、期末14,189円（分配金込み）となり、騰落率は40.7%の上昇となりました。

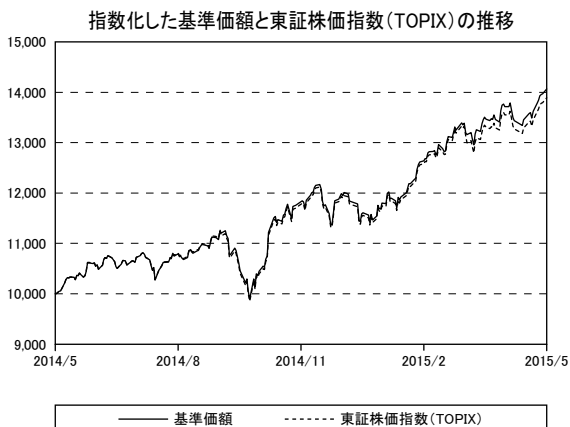
□プラス要因

日銀が追加金融緩和を決定したことや、為替市場の円安進行、米国株の高騰を受け、国内株式市場が上昇したことが、基準価額の主な上昇要因となりました。



【ベンチマークとの差異要因について】

ベンチマークであるTOPIXとの比較では、ベンチマークの騰落率+38.9%に対し、1.8%上回りました。この要因としてはファンドに組み入れている株式の配当金の影響（TOPIXでは、構成銘柄に生じる配当金は、指数に算入されません。）がプラスに寄与しました。



(注) 上記グラフは、2014年5月26日を10,000として指数化しております。なお、分配金があった場合、基準価額のグラフは、分配金を含んでおります。

【分配金について】

収益分配金につきましては、利子・配当収益を中心に基準価額水準、市況動向等を勘案し、1万口当たり205円（税込み）とさせていただきます。

なお、収益分配金に充てなかった収益につきましては、信託財産に留保し元本と同様の運用を行っております。

【今後の運用方針】

今後の運用につきましても、引き続き東証1部上場銘柄を主要投資対象として分散投資を行い、株式組入比率を高位に保つことにより、TOPIXとの高い連動性を維持するよう運用を行います。

■ 1 万口当たりの費用明細

項 目	当 期 2014年5月27日 ～2015年5月25日		項目の概要
	金 額	比 率	
(a) 信託報酬 (投信会社) (販売会社) (受託会社)	70 (31) (30) (9)	0.596 (0.264) (0.256) (0.076)	(a) 信託報酬＝期中の平均基準価額×信託報酬率 投信会社によるファンドの運用の対価 分配・換金・償還金の支払、運用報告書の送付、口座管理等に係る費用 受託会社によるファンド運用財産の保管、管理、運用指図実行等の対価
(b) 売買委託手数料 (株式) (先物・オプション)	0 (0) (0)	0.002 (0.002) (0.000)	(b) 売買委託手数料＝期中の売買委託手数料÷期中の平均受益権口数 有価証券等を取引所で売買する際に売買仲介人に支払う手数料 先物・オプションを取引所で取引する際に売買仲介人に支払う手数料
(c) その他費用 (監査費用)	0 (0)	0.003 (0.003)	(c) その他費用＝期中のその他費用÷期中の平均受益権口数 監査法人等に支払うファンドの監査に係る費用
合 計	70	0.601	
期中の平均基準価額は、11,722円です。			

(注1) 期中の費用（消費税のかかるものは消費税を含む）は、追加、解約によって受益権口数に変動があるため、簡便法により算出した結果です。

(注2) 「比率」欄は1万口当たりのそれぞれの費用金額を期中の平均基準価額で除して100を乗じたものです。

(注3) 各項目毎に円未満は四捨五入してあります。

(注4) (a) 信託報酬には、貸株に伴う貸借料実績に応じた信託報酬（以下「実績報酬」といいます）が含まれております。この実績報酬を次の簡便法により算出した場合、1万口当たり〇円（内訳投信会社：〇円、受託会社：〇円）となります。

実績報酬＝期中の実績報酬／期中の平均受益権口数

■売買及び取引の状況（2014年5月27日から2015年5月25日まで）

(1) 株式

		買 付		売 付	
		株 数	金 額	株 数	金 額
国 内	上 場	千株 817 (△ 155)	千円 1,020,849 (-)	千株 935	千円 1,426,130

(注1) 金額は受渡し代金。

(注2) () 内は株式分割、株式転換・合併等による増減分で、上段の数字には含まれておりません。

(2) 先物取引の種類別取引状況

種 類 別		買 建		売 建	
		新規買付額	決 済 額	新規売付額	決 済 額
国 内	株 式 先 物 取 引	百万円 4,073	百万円 4,460	百万円 -	百万円 -

(注) 金額は受渡し代金。

■株式売買金額の平均組入株式時価総額に対する割合

項 目	当 期
(a) 期 中 の 株 式 売 買 金 額	2,446,979千円
(b) 期 中 の 平 均 組 入 株 式 時 価 総 額	43,990,260千円
(c) 売 買 高 比 率 (a) / (b)	0.05

(注) (b)は各月末現在の組入株式時価総額の平均。

■主要な売買銘柄

株式

当 期				当 期			
銘 柄	買 付			銘 柄	売 付		
	株 数	金 額	平均単価		株 数	金 額	平均単価
	千株	千円	円		千株	千円	円
リクルートホールディングス	34.3	136,572	3,981	トヨタ自動車	12	80,551	6,712
ソフトバンク	6.2	46,977	7,577	ファナック	2.4	45,319	18,883
ソニー	19.1	39,967	2,092	NTTドコモ	16.8	35,972	2,141
第一生命保険	27.3	39,881	1,460	三井物産	21.7	34,916	1,609
三菱UFJフィナンシャル・グループ	65.4	39,226	599	三井住友フィナンシャルグループ	5.1	22,969	4,503
三井不動産	11	38,711	3,519	三菱重工業	35	22,958	655
西武ホールディングス	17.8	37,357	2,098	本田技研工業	6.1	21,998	3,606
KDDI	4.5	31,018	6,893	クボタ	13	21,756	1,673
みずほフィナンシャルグループ	136.2	26,563	195	日本電信電話	2.9	20,129	6,941
りそなホールディングス	43.5	26,312	604	三菱商事	8.2	18,343	2,237

(注) 金額は受渡し代金。

■利害関係人との取引状況等（2014年5月27日から2015年5月25日まで）

(1) 当期中の利害関係人との取引状況

区 分	当			期		
	買付額等 A	うち利害関係人 との取引状況B	B/A	売付額等 C	うち利害関係人 との取引状況D	D/C
コ ー ル ・ ロ ー ン	百万円 716,993	百万円 74,900	% 10.4	百万円 716,065	百万円 75,000	% 10.5

(注) 金額は受渡し代金。

(2) 利害関係人の発行する有価証券等

該当事項はありません。

(3) 利害関係人である金融商品取引業者等が主幹事となって発行される有価証券

該当事項はありません。

(4) 利害関係人である金融商品取引業者、金融機関が私募の取扱い代表者となって発行される有価証券

該当事項はありません。

(5) 売買委託手数料総額に対する利害関係人への支払比率

該当事項はありません。

(注) 利害関係人とは、投資信託及び投資法人に関する法律第11条第1項に規定される利害関係人であり、当期における当ファンドに係る利害関係人とは、農林中央金庫です。

■第二種金融商品取引業を兼業している委託会社の自己取引状況

該当事項はありません。

■組入資産の明細

(1) 国内株式

銘柄	期首 (前期末)			銘柄	期首 (前期末)			銘柄	期首 (前期末)		
	株数	株数	評価額		株数	株数	評価額		株数	株数	評価額
	千株	千株	千円		千株	千株	千円		千株	千株	千円
水産・農林業（0.1%）				新日本建設	3.3	3.3	1,656	食料品（4.0%）			
極洋	10	10	2,840	NIPPPO	10	10	21,420	日本製粉	14	14	9,394
日本水産	38	38	14,288	前田道路	13	13	31,057	日清製粉グループ本社	24.9	26.6	42,001
マルハニチロ	5.4	5.4	10,459	日本道路	4	4	2,552	昭和産業	9	9	4,329
サカタのタネ	3.7	3.7	7,973	東亜建設工業	16	16	3,264	日本甜菜製糖	12	12	2,400
ホクト	4	4	9,064	若菜建設	18	18	3,258	三井製糖	10	10	4,460
鉱業（0.4%）				東洋建設	7.7	7.7	3,518	森永製菓	42	42	19,488
日鉄鉱業	6	6	3,222	五洋建設	26.1	26.1	12,815	中村屋	5	5	2,385
三井松島産業	14	14	1,820	大林道路	5	5	3,570	江崎グリコ	9	5.6	28,952
国際石油開発帝石	121.7	127.9	193,448	福田組	5	5	4,100	名糖産業	0.2	0.2	254
日本海洋掘削	0.2	0.2	791	住友林業	17.3	17.9	28,926	不二家	3	3	585
石油資源開発	3.7	3.7	15,225	日本基礎技術	3.1	3.1	1,314	山崎製パン	18	18	36,828
K&Oエナジーグループ	0.5	0.5	821	日成ビルド工業	7	7	2,730	第一屋製パン	4	4	492
建設業（2.6%）				ヤマダ・エスバイエルホーム	12	12	1,248	モロゾフ	5	5	1,945
ショーボンドホールディングス	4	4	21,800	パナホーム	11	11	10,263	カルビー	9.2	9	43,155
ミライト・ホールディングス	10.7	10.7	14,819	大和ハウス工業	69	71	207,675	森永乳業	28	28	12,124
ダイセキ環境ソリューション	0.5	0.5	968	積水ハウス	66.7	75.5	154,775	ヤクルト本社	14.6	13	89,830
安藤・間	8.8	8.8	6,019	日特建設	3	3	1,635	明治ホールディングス	7.5	7.2	98,064
東急建設	16.1	16.1	13,266	ユアテック	1	1	844	雪印メグミルク	5.3	5.3	8,098
コムシスホールディングス	12.2	10.9	19,511	西部電気工業	3	3	1,365	日本ハム	18	18	48,996
ミサワホーム	0.6	0.6	703	四電工	14	14	6,328	伊藤ハム	23	23	14,237
高松コンストラクショングループ	4	4	10,684	中電工	5.3	5.3	12,826	丸大食品	9	9	3,852
東建コーポレーション	1.3	1.3	8,814	関電工	17	17	13,294	米久	0.7	0.7	1,271
大成建設	127	126	85,302	きんでん	17	16	26,560	S Foods	0.5	0.5	1,100
大林組	76	73	57,889	東京エネシス	2	2	2,364	サッポロホールディングス	41	41	19,639
清水建設	76	75	69,075	トーエネック	1	1	617	アサヒグループホールディングス	50.3	48.8	196,444
長谷工コーポレーション	33.3	30.4	44,080	住友電設	1.8	1.8	2,716	キリンホールディングス	107.1	98.3	170,697
鹿島建設	110	107	58,850	日本電設工業	3.9	3.9	8,369	宝ホールディングス	20	20	18,940
鉄建建設	8	8	3,200	協和エクシオ	12.3	12.3	17,330	オエノンホールディングス	2	2	444
日鉄住金テックスエンジ	6	6	4,062	新日本空調	1.2	1.2	1,268	コカ・コーラウエスト	8.1	8.1	17,811
西松建設	37	37	16,872	NDS	5	5	1,510	コカ・コーライーストジャパン	10.4	7.6	17,594
三井住友建設	10.3	10.3	1,740	九電工	3	3	5,613	サントリー食品インターナショナル	17.2	14.5	74,820
大豊建設	11	11	6,380	三機工業	5	5	5,120	ダイドードリンコ	1	1	5,110
前田建設工業	21	21	17,598	日揮	25	24	58,632	伊藤園	7.2	7.2	18,698
奥村組	24	24	13,728	中外炉工業	9	9	2,592	キーコーヒー	0.4	0.4	772
大和小田急建設	1	1	1,155	ヤマト	9	9	3,717	日清オイリオグループ	13	13	6,006
東鉄工業	1.3	1.3	3,573	太平電業	5	5	5,485	不二製油	7.6	7.6	15,101
戸田建設	33	33	16,137	高砂熱学工業	10.7	10.7	14,819	J-オイルミルズ	9	9	3,735
熊谷組	13	13	4,732	三晃金属工業	8	8	2,032	キッコーマン	20	20	67,900
青木あすなろ建設	5.9	5.9	5,168	大気社	3.4	3.4	11,203	味の素	60	56	142,576
北野建設	5	5	1,595	日比谷総合設備	0.7	0.7	1,189	コービー	12.7	12.3	35,190
植木組	2	2	502	東芝プラントシステム	3.9	3.9	5,892	ハウス食品グループ本社	9.3	9.3	21,715
三井ホーム	1	1	555	東洋エンジニアリング	16	16	4,992	カゴメ	9.7	9.7	18,274
ピーエス三菱	0.9	0.9	375	千代田化工建設	20	18	19,530	アリアケジャパン	3.6	3.6	16,920
大東建託	9.5	9.1	126,763	新興ブランテック	2.5	2.5	2,497	ニチレイ	28	28	19,796

銘柄	期首 (前期末)		当 期 末		銘柄	期首 (前期末)		当 期 末		銘柄	期首 (前期末)		当 期 末	
	株数	株数	株数	評価額		株数	株数	株数	評価額		株数	株数	株数	株数
東洋水産	13	12.6	千株	千円	レンゴー	19	19	10,032	アイカ工業	6.9	6.9	19,023		
日清食品ホールディングス	9.8	10.3	55,517		トーモク	2	2	590	宇都興産	118	115	25,185		
フジッコ	8	8	16,184		ザ・バック	0.4	0.4	1,017	積水樹脂	1	1	1,629		
ロック・フィールド	0.3	0.3	754		化学 (5.9%)				タキロン	7	7	3,990		
日本たばこ産業	138.7	134.5	632,217		クラレ	37.2	38.6	63,690	旭有機材工業	2	2	540		
ミヨシ油脂	2	2	284		旭化成	146	141	156,510	日立信	10.7	11.3	27,651		
繊維製品 (0.8%)					共和レザー	4.1	4.1	3,968	ニチ化成	5	5	2,580		
片倉工業	5.8	5.8	7,801		昭和電工	156	151	25,519	リケンテクノス	1	1	485		
グンゼ	24	24	7,848		住友化学	173	167	118,069	積水化成工業	2	2	984		
東洋紡	99	99	19,206		日本化成	5	5	805	群栄化学工業	8	8	2,808		
ユニチカ	61	61	3,538		住友精化	1	1	798	日本化学	17	15	21,525		
富士紡ホールディングス	10	10	3,030		日産化学工業	15.6	14.8	40,848	カーリットホールディングス	11.1	11.1	7,159		
日清紡ホールディングス	16	16	22,336		クレハ	20	20	10,160	ADEKA	9.1	9.1	15,551		
倉敷紡績	21	21	5,229		テイカ	4	4	1,900	日油	28	28	27,832		
シキボウ	6	6	768		石原産業	53	53	6,572	花王	60.8	61.1	356,151		
日本毛織	9	9	8,118		片倉チッカリン	3	3	879	第一工業製菓	8	8	2,888		
トーア紡コーポレーション	5	5	375		日本曹達	18	18	13,446	三洋化成工業	14	14	12,320		
ダイドーリミテッド	3.7	3.7	1,916		東ソー	63	57	43,890	大日本塗料	3	3	543		
帝人	95	93	42,036		トクヤマ	41	41	11,111	日本ペイントホールディングス	20	19.6	75,362		
東レ	170	175	180,600		セントラル硝子	25	25	13,300	関西ペイント	28	28	60,312		
サカイオーベックス	24	24	4,944		東亞合成	32	32	17,184	中国塗料	4	4	3,808		
住江織物	5	5	1,630		ダイソー	2	2	864	日本特殊塗料	2	2	1,800		
日本バイリーン	4	4	3,228		関東電化工業	5	5	4,515	藤倉化成	1.9	1.9	1,081		
日東製網	1	1	172		電気化学工業	47	45	25,110	太陽ホールディングス	1.8	1.8	8,766		
芦森工業	2	2	392		信越化学工業	42	40.6	307,788	D I C	83	91	32,760		
アuzzi	5	5	600		日本カーバイド工業	9	9	2,250	サカタインクス	1	1	1,219		
ダイニック	5	5	930		堺化学工業	18	18	7,398	東洋インキSCホールディングス	29	29	15,805		
セーレン	7.4	7.4	9,664		エア・ウォーター	19	20	45,440	富士フィルムホールディングス	53.5	51.9	244,552		
東海染工	3	3	438		大陽日酸	30	29	43,384	資生堂	41.6	40.3	102,039		
小松精練	4	4	2,308		日本化学工業	3	3	780	ライオン	28	28	23,772		
ワコールホールディングス	15	15	22,725		日本パーカラライジング	5.9	11.8	16,520	高砂香料工業	6	6	3,342		
ホギメディカル	1.7	1.7	10,489		チタン工業	6	6	1,440	マンダム	2.1	2.1	9,796		
レナウン	4.6	4.6	961		戸田工業	5	5	1,865	ミルボン	0.4	0.4	1,564		
T S Iホールディングス	14.9	14.9	13,350		ステラ ケミファ	1.2	1.2	1,587	ファンケル	5.7	5.7	8,219		
三陽商会	16	16	5,408		保土谷化学工業	13	13	2,626	コーセー	5.5	3.7	29,970		
オンワードホールディングス	18	18	15,552		日本触媒	20	18	29,844	ドクターシーラボ	0.6	0.6	2,667		
ゴールドウイン	4	4	3,604		大日精化工業	9	9	5,913	ポーラ・オルビスホールディングス	1	1	6,900		
デサント	7	7	12,957		カネカ	29	31	28,954	エステー	0.7	0.7	772		
ヤマトインターナショナル	1.1	1.1	467		三菱瓦斯化学	37	39	27,417	コニシ	0.5	0.5	1,201		
パルプ・紙 (0.2%)					三井化学	106	104	42,744	長谷川香料	2.8	2.8	5,040		
特種東海製紙	14	14	4,004		J S R	21.5	22.4	49,280	小林製菓	3.8	3.7	30,303		
王子ホールディングス	103	93	51,615		東京応化工業	5.7	5.7	21,261	メック	5.7	5.7	5,358		
日本製紙	12.1	12.1	25,664		三菱ケミカルホールディングス	146.2	141.8	110,873	日本高純度化学	0.9	0.9	2,235		
三菱製紙	19	19	1,881		日本合成化学工業	7	7	6,223	J C U	0.4	0.8	4,096		
北越紀州製紙	18.1	18.1	11,710		ダイセル	30	31.9	51,327	アース製菓	1.7	1.7	7,692		
中越パルプ工業	6	6	1,548		住友ベークライト	23	23	12,558	イハラケミカル工業	7.8	7.8	12,386		
巴川製紙所	3	3	738		積水化学工業	48	53	89,623	大成ラミック	0.2	0.2	576		
大王製紙	13	13	16,367		日本ゼオン	18	20	23,180	クミアイ化学工業	1	1	1,042		

銘柄	期首 (前期末)			銘柄	期首 (前期末)			銘柄	期首 (前期末)		
	株数	株数	評価額		株数	株数	評価額		株数	株数	評価額
日本農業	千株	千株	千円	ダイト	千株	千株	千円	ニチアス	千株	千株	千円
アキレス	5	5	6,140	大塚ホールディングス	0.9	0.9	2,411	ニチハ	15	15	11,700
有沢製作所	7	7	1,127	大正製薬ホールディングス	46.4	45	177,030	鉄鋼 (1.5%)	3.8	3.8	6,197
有沢製作所	4	4	4,256	石油・石炭製品 (0.5%)	5.6	5.5	48,235	新日鐵住金	989	958	310,775
日東電工	19.3	17.5	163,800	日本コークス工業	29.4	29.4	3,439	神戸製鋼所	373	392	88,592
レック	1.1	1.1	1,493	昭和シェル石油	20.9	20.3	23,405	合同製鐵	20	20	4,540
きもと	0.8	0.8	235	コスモ石油	71	71	14,413	ジェイ エフイー ホールディングス	59.6	57.9	167,041
藤森工業	3.5	3.5	13,580	東燃ゼネラル石油	35	34	40,154	日新製鋼	9.3	9.3	14,619
前澤化成工業	0.4	0.4	487	ユシロ化学工業	1.4	1.4	2,216	東京製鐵	13.5	13.5	12,325
JSP	3.7	3	6,342	富士石油	6.6	6.6	2,633	共英製鋼	1.6	1.6	3,360
エフピコ	1.9	1.9	8,835	出光興産	11.1	10.8	25,585	大和工業	5.2	5.2	15,178
天馬	0.9	0.9	1,918	JXホールディングス	259.6	251.7	135,565	東京製鋼	12	12	6,588
信越ポリマー	9.6	9.6	5,760	ゴム製品 (0.9%)				大阪製鐵	2.2	2.2	5,253
東リ	5	5	1,625	横浜ゴム	26	25	34,500	淀川製鋼所	21	21	11,676
ニフコ	5.9	5.1	26,010	東洋ゴム工業	20	10.3	26,738	東洋鋼鈑	5	5	2,810
日本バルカー工業	3	3	984	ブリヂストン	73.3	71.1	346,150	丸一鋼管	7.8	7	21,700
ユニ・チャーム	14.3	45.9	124,733	住友ゴム工業	18.2	17.7	37,435	モリ工業	10	10	4,030
医薬品 (4.8%)				藤倉ゴム工業	2.2	2.2	1,630	大同特殊鋼	39	39	22,386
協和発酵キリン	28	27	45,117	オカモト	8	8	3,760	日本高周波鋼業	17	17	2,006
武田薬品工業	87.6	85	510,340	ニッタ	1.2	1.2	4,086	山陽特殊製鋼	12	12	7,032
アステラス製薬	269.3	258.4	469,642	住友理工	7.6	7.6	8,375	愛知製鋼	18	18	10,296
大日本住友製薬	16.6	16	22,560	三ツ星ヘルト	3	3	2,748	日立金属	21	23	47,380
塩野義製薬	36.5	35.5	164,720	バンドー化学	5	5	2,505	日本金属	6	6	936
田辺三菱製薬	19.4	26.4	53,064	ガラス・土石製品 (1.0%)				大平洋金属	18	18	7,020
わかもと製薬	4	4	1,164	日東紡績	16	16	7,952	新日本電工	14	14	4,172
あすか製薬	5	5	6,385	旭硝子	115	112	91,392	栗本鐵工所	7	7	1,610
日本新薬	6	6	23,400	日本板硝子	111	111	13,653	日本鑄鉄管	9	9	2,043
中外製薬	23.2	22.6	87,010	石塚硝子	3	3	759	三菱製鋼	17	17	4,641
科研製薬	9	8	34,160	日本山村硝子	8	8	1,560	日亜鋼業	5	5	1,540
エーザイ	28.8	29.9	243,445	日本電気硝子	48	44	28,424	日本精練	7	7	4,284
ロート製薬	9.9	9.9	17,760	オハラ	0.3	0.3	182	シンリッタン	6.6	6.6	3,755
小野薬品工業	10.6	10.3	132,149	住友大阪セメント	43	43	18,060	新家工業	5	5	910
久光製薬	7.3	6.4	32,640	太平洋セメント	137	141	52,170	非鉄金属 (1.0%)			
有機合成薬品工業	2	2	574	デイ・シイ	7	7	3,192	大紀アルミニウム工業所	5	5	2,125
持田製薬	2.1	2.1	16,149	日本ヒューム	3	3	2,448	日本軽金属ホールディングス	63.9	63.9	13,546
参天製薬	8.6	41.7	76,769	日本コンクリート工業	5	5	2,725	三井金属鉱業	65	65	21,905
扶桑薬品工業	5	5	1,495	東海カーボン	23	23	8,464	東邦亜鉛	16	16	7,088
日本ケミファ	7	7	4,284	日本カーボン	12	12	4,476	三菱マテリアル	146	141	66,129
ツムラ	6.9	6.9	19,202	東洋炭素	0.8	0.8	1,662	住友金属鉱山	61	63	118,660
日医工	2	2	5,764	ノリタケカンパニーリミテド	19	19	5,605	DOWAホールディングス	25	27	30,159
キッセイ薬品工業	5.3	5.3	18,020	TOTO	34	33	68,937	古河機械金属	44	44	9,768
生化学工業	5.9	5.9	12,112	日本碍子	29	29	88,305	大阪チタニウムテクノロジーズ	2.8	2.8	7,770
栄研化学	5.9	5.9	15,257	日本特殊陶業	20	19.5	71,857	東邦チタニウム	4.1	4.1	4,932
鳥居薬品	4.4	4.4	14,410	MARUWA	0.6	0.6	1,696	UACJ	11	11	3,619
東和薬品	1.6	1.6	10,848	品川リフラクトリーズ	15	15	4,335	古河電気工業	75	75	18,225
沢井製薬	3.7	3.6	26,028	黒崎播磨	12	12	3,084	住友電気工業	88.1	85.5	162,279
第一三共	73.8	76.3	180,449	東京窯業	22	22	4,752	フジクラ	37	37	24,827
キョーリン製薬ホールディングス	6.6	6.6	17,727	フジミインコーポレーテッド	1.8	1.8	3,385	昭和電線ホールディングス	8	8	784
大幸薬品	0.8	0.8	1,405								

銘柄	期首 (前期末)			銘柄	期首 (前期末)			銘柄	期首 (前期末)		
	株数	株数	評価額		株数	株数	評価額		株数	株数	評価額
	千株	千株	千円		千株	千株	千円		千株	千株	千円
タツタ電線	10.7	10.7	5,531	豊和工業	1.2	1.2	897	加藤製作所	8	8	6,152
沖電線	6	6	1,848	大阪機工	8	8	1,304	油研工業	10	10	2,630
リヨービ	12	12	5,688	津田駒工業	6	6	900	タダノ	12	11	18,645
アサヒホールディングス	3.4	3.4	7,724	島精機製作所	4	4	8,476	フジテック	12.7	12.7	18,389
金属製品 (0.6%)				日阪製作所	1	1	1,089	CKD	4.5	4.5	5,481
稲葉製作所	0.2	0.2	289	やまびこ	1.5	1.5	7,327	平和	6.9	6.9	16,884
トーカロ	1.6	1.6	4,480	ベガサスミシン製造	2.1	2.1	1,224	理想科学工業	0.4	0.8	1,942
アルファC○	1	1	1,343	ナプテスコ	10.7	13.8	42,228	SANKYO	6.8	6	27,780
SUMCO	15.1	17.6	31,715	三井海洋開発	1.8	1.8	3,524	日本金銭機械	1.8	1.8	3,099
東洋製糖グループホールディングス	16.6	16.1	29,801	SMC	6.7	6.8	248,234	マースエンジニアリング	2.4	2.4	5,313
ホッカンホールディングス	6	6	1,818	新川	1.7	1.7	1,560	オーイズミ	1.5	1.5	1,284
横河ブリッジホールディングス	3.9	3.9	5,007	ホソカワミクロン	3	3	1,854	ダイコク電機	0.8	0.8	1,496
駒井ハルテック	2	2	508	ユニオンツール	2.2	2.2	8,492	アマノ	8	8	13,312
三和ホールディングス	23	23	24,702	オイレス工業	2.4	2.8	6,179	サンデンホールディングス	18	18	10,710
文化シャッター	18	18	18,360	サトーホールディングス	4.4	4.4	14,102	蛇の目ミシン工業	24	24	3,264
三協立山	2	2	4,162	日本エアテック	2.7	0.6	377	マックス	8	8	10,528
東洋シャッター	0.4	0.4	412	日精樹脂工業	1.2	1.2	1,322	グローリー	6.7	7	28,000
LIXILグループ	32.6	33.7	78,959	ワイエイシイ	0.2	0.2	175	大和冷機工業	5	5	4,100
日本ファイルコン	4.5	4.5	2,340	小松製作所	109.1	111.1	289,859	セガサミーホールディングス	24	23.3	41,707
ノーリツ	5.3	5.3	11,766	住友重機械工業	64	62	50,220	日本ビストンリング	12	12	2,904
長府製作所	3.1	3.1	9,231	日立建機	12	10.2	23,082	リケン	5	5	2,470
リンナイ	3.6	4.2	41,874	巴工業	0.8	0.8	1,411	TPR	1.9	1.9	6,887
ダイニチ工業	0.9	0.9	711	井関農機	24	24	5,640	ホシザキ電機	4.9	4.8	33,888
日東精工	13	13	4,524	TOWA	1.4	1.4	1,194	日本精工	50	44.5	89,534
三洋工業	5	5	1,100	丸山製作所	12	12	2,784	NTN	52	50	37,050
岡部	3.5	3.5	3,678	北川鉄工所	18	18	5,346	ジェイテクト	23.7	23.1	52,136
中国工業	0.4	0.4	340	クボタ	122	109	214,021	不二越	28	28	19,684
東ブレ	5.3	5.3	10,981	三菱化工機	12	12	4,848	日本トムソン	12	12	8,616
高周波熱線	1.2	1.2	1,050	月島機械	1	1	1,298	THK	13.9	14.4	42,091
東京製綱	15	15	3,615	帝国電機製作所	0.3	0.6	674	ユーシン精機	3.7	3.7	10,101
パイオラックス	0.6	0.6	3,282	新東工業	2.5	2.5	3,002	イーグル工業	1	1	2,715
日本発條	18.6	19.7	28,249	アイチ コーポレーション	4.9	4.9	3,307	日本ビラー工業	1.9	1.9	2,050
三益半導体工業	0.4	0.4	535	小森コーポレーション	8.6	8.6	13,519	キッツ	15.7	15.7	9,011
機械 (5.1%)				住友精密工業	5	5	2,455	日立工機	8.9	8.9	9,576
日本製鋼所	34	34	19,210	酒井重工業	7	7	1,953	マキタ	14.5	14.1	94,611
三浦工業	5.1	15.3	20,700	荏原製作所	52	47	28,247	日立造船	18.9	18.9	13,324
タクマ	8	8	6,768	石井鐵工所	4	4	876	三菱重工業	398	363	283,793
ツガミ	3	3	2,232	西島製作所	0.7	0.7	669	IHI	161	156	89,856
オークマ	17	17	23,188	ダイキン工業	30.5	31.6	299,188	電気機器 (13.0%)			
東芝機械	11	11	5,940	オルガノ	5	5	2,930	イビデン	13.6	14.2	32,546
アマダホールディングス	35	33.8	42,757	トーヨーカネツ	12	12	2,964	ニカミノルタ	58.9	51.6	80,341
アイダエンジニアリング	1.7	1.7	2,449	栗田工業	14	12.8	37,824	ブラザー工業	28.8	28	54,068
牧野フライス製作所	13	13	15,457	椿本チエイン	18	18	20,538	ミネベア	30	32	72,064
オーエスジー	9.7	10.4	26,769	大同工業	6	6	1,512	日立製作所	537	520	439,972
旭ダイヤモンド工業	5.3	5.3	7,017	日本コンベヤ	6	6	1,368	東芝	440	456	186,914
DMG森精機	13.8	14.3	34,849	木村化工機	1.8	1.8	943	三菱電機	224	216	361,044
ディスコ	2.5	2.5	29,050	アネスト岩田	2.9	2.9	2,198	富士電機	62	60	35,400
日東工器	1.3	1.3	3,229	ダイフク	13.1	13.1	24,588	東洋電機製造	7	7	3,451

銘柄	期首 (前期末)			銘柄	期首 (前期末)			銘柄	期首 (前期末)		
	株数	株数	評価額		株数	株数	評価額		株数	株数	評価額
安川電機	千株	千株	千円	アルプス電気	千株	千株	千円	図研	千株	千株	千円
24.5	26.4	45,355	24.5	16.4	17.1	55,404	24.5	7.9	7.9	9,408	
シンフォニアテクノロジー	16	16	3,952	バイオニア	28	28	6,244	日本電子	7	7	4,144
明電舎	24	24	11,232	日本電波工業	1.9	1.9	1,725	カシオ計算機	23.2	21.7	49,779
オリジン電気	2	2	882	日本トリム	0.8	0.8	2,872	ファナック	24.9	22.5	585,900
デンヨー	1.4	1.4	2,751	ローランド ディー、ジー	1.2	1.2	3,840	日本シエムケイ	8	8	2,536
東芝テック	20	20	12,940	フォスター電機	1.7	1.7	5,176	エンプラス	2.8	2.8	14,840
芝浦メカトロニクス	1	1	292	SMK	6	6	3,174	ローム	11.8	10.7	91,699
マブチモーター	3.1	6.6	50,094	ヨコオ	0.9	0.9	638	浜松ホトニクス	9.3	16.9	65,234
日本電産	24.1	23.7	214,319	東光	12	12	4,380	三井ハイテック	3.1	3.1	2,821
東光高岳	3.6	3.6	5,893	ホシデン	7.6	7.6	6,946	新光電気工業	7.6	7.6	7,759
ダイヘン	12	12	7,704	ヒロセ電機	3.9	3.6	62,244	京セラ	39.3	35.6	240,264
JVCケンウッド	6.9	6.9	2,518	日本航空電子工業	9	9	29,430	太陽誘電	10.4	10.4	18,647
第一精工	0.2	0.2	468	TOA	10.8	10.8	13,942	村田製作所	23.4	22.7	444,239
日新電機	6	6	4,842	ユニデン	7	7	1,589	ユージン	2.5	2.5	1,967
大崎電気工業	5	5	3,675	アルパイン	6.5	6.5	16,588	双葉電子工業	4.5	4.5	10,863
オムロン	25.2	23.4	130,572	スマグコーポレーション	0.2	0.2	167	北陸電気工業	9	9	1,620
日東工業	3.2	3.2	9,132	アイコム	0.2	0.2	610	ニチコン	8	8	8,336
I DEC	0.9	0.9	981	船井電機	2	2	2,956	日本ケミコン	17	17	6,817
ジーエス・ユアサ コーポレーション	43	42	22,974	横河電機	24.2	21.7	30,922	KOA	1.8	1.8	2,280
メルコホールディングス	2.5	2.5	6,160	新電元工業	2	2	1,360	市光工業	2	2	540
日本電気	307	280	114,520	アズビル	6.9	7.1	23,110	小糸製作所	12.3	12.9	60,372
富士通	216	209	140,866	日本光電工業	4.8	9.3	28,179	ミツバ	3.9	3.9	13,377
沖電気工業	87	75	19,350	チノー	1	0.2	242	スター精密	8	8	16,120
岩崎通信機	2	2	188	共和電業	3	3	1,518	SCREENホールディングス	24	24	21,720
電気興業	12	12	6,948	日本電子材料	1.1	1.1	888	キャノン電子	2.4	2.4	5,647
サンケン電気	12	12	10,452	堀場製作所	4.3	4.3	21,435	キャノン	129.5	125.6	535,181
ナカヨ	5	5	1,850	アドバンテクト	15.2	14.9	21,113	リコー	67.2	65.1	83,490
アイホン	0.3	0.3	620	小野測器	3	1.5	1,567	MUTOHホールディングス	5	5	2,005
ルネサスエレクトロニクス	5.4	5.4	5,243	エスベック	1.8	1.8	2,491	東京エレクトロン	20	18.2	137,246
セイコーエプソン	15.2	29.6	67,310	パナソニック デバイスSUNX	1.2	1.2	1,060	輸送用機器 (11.5%)			
ワコム	18.1	18.1	8,742	キーエンス	5.1	4.9	320,215	トヨタ紡織	8.1	8.1	15,398
アルバック	4.1	4.1	8,519	日置電機	1.4	1.4	3,439	鬼怒川ゴム工業	6	6	3,690
EIZO	1.5	1.5	4,479	シスメックス	18.7	16.7	114,729	ユニプレス	1.9	1.9	5,177
ジャパンディスプレイ	37.6	44.6	21,318	メガチップス	4.4	4.4	6,490	豊田自動織機	20.3	19.7	143,022
日本信号	5.9	5.9	7,900	日本電産コパル電子	6.5	—	—	モリタホールディングス	2	2	2,336
京三製作所	1	1	386	澤藤電機	1	1	243	三櫻工業	0.7	0.7	608
ホーチキ	7	7	6,132	コーセル	2.2	2.2	3,146	デンソー	55.2	53.5	340,955
日本無線	6	6	2,586	オプテックス	1.1	1.1	2,953	東海理化電機製作所	5.8	5.8	17,661
パナソニック	255.2	263.9	483,728	千代田インテグレ	0.2	0.2	614	三井造船	86	85	18,275
シャープ	161	183	31,659	スタンレー電気	16.1	15.5	45,012	佐世保重工業	31	—	—
アンリツ	12.5	12.5	10,850	岩崎電気	9	9	2,763	川崎重工業	174	157	97,811
富士通ゼネラル	13	13	22,295	ウシオ電機	13.5	13.1	24,195	名村造船所	—	3.9	3,845
日立国際電気	8	8	14,224	岡谷電機産業	0.2	0.2	83	日本車輛製造	12	12	4,236
ソニー	123.2	141.6	556,417	ヘリオス テクノ ホールディング	1.4	1.4	593	ニチユ三菱フォークリフト	6	6	3,810
TDK	13.4	13	124,540	日本セラミック	1.1	1.1	1,937	近畿車輛	5	5	1,850
帝国通信工業	2	2	442	日本デジタリ研究所	5.2	5.2	9,204	日産自動車	313.5	304	386,688
ミツミ電機	8.9	8.9	8,001	古河電池	2	2	1,726	いすゞ自動車	129	68.4	112,860
タムラ製作所	4	4	2,168	双信電機	1.5	1.5	612	トヨタ自動車	310.8	298.8	2,527,549

銘柄	期首 (前期末)			銘柄	期首 (前期末)			銘柄	期首 (前期末)		
	株数	株数	評価額		株数	株数	評価額		株数	株数	評価額
	千株	千株	千円		千株	千株	千円		千株	千株	千円
日野自動車	27.9	30.9	51,139	東京計器	31	31	8,556	岡村製作所	14	14	14,966
三菱自動車工業	79.9	79.4	91,786	東京精密	4.5	4.5	12,703	美津濃	11	11	7,150
エフテック	0.4	0.4	499	ニコン	41.7	40.4	61,165	アデランス	4.4	4.4	4,923
武蔵精密工業	2.9	2.9	7,508	トプコン	7.4	7.4	20,720	電気・ガス業 (2.1%)			
日産車体	10.9	10.9	19,151	オリンパス	33.2	32.3	134,691	東京電力	189.5	183.8	114,691
新明和工業	9	9	11,286	タムロン	1.1	1.1	3,252	中部電力	73.6	66.2	119,954
極東開発工業	2.8	2.8	3,934	HOYA	54.3	51.5	243,389	関西電力	91.1	88.3	122,737
日信工業	4.5	4.5	9,148	ノーリツ鋼機	3.9	3.9	2,769	中国電力	30.9	30	57,450
トピー工業	31	31	9,920	エー・アンド・デイ	1.4	1.4	722	北陸電力	21.9	21.2	40,979
ティラド	2	2	498	シチズンホールディングス	27.5	26.7	24,510	東北電力	55.8	54.1	95,270
曙ブレーキ工業	13.8	13.8	5,837	リズム時計工業	6	6	972	四国電力	20.1	19.5	36,309
タチエス	1.4	1.4	2,623	セイコーホールディングス	10	10	6,720	九州電力	49.3	47.8	68,449
NOK	10.8	10.5	42,367	ニプロ	12.4	12.4	14,842	北海道電力	21.2	20.3	26,268
フタバ産業	5.9	5.9	3,392	その他製品 (1.6%)				沖縄電力	1.9	1.9	9,310
カヤバ工業	19	19	8,759	パラマウントベッドホールディングス	3.7	3.7	12,099	電源開発	13.8	15.7	65,861
シロキ工業	20	20	7,820	バンダイナムコホールディングス	24.6	23.9	60,921	東京瓦斯	26.2	26.3	178,945
大同メタル工業	4	4	4,880	フランスベッドホールディングス	13	13	2,340	大阪瓦斯	231	224	112,963
プレス工業	20	20	10,640	パイロットコーポレーション	0.6	0.6	4,908	東邦瓦斯	57	55	42,020
カルソニックカンセイ	18	18	15,768	トッパン・フォームズ	6.5	6.5	10,380	北海道瓦斯	21	21	5,964
太平洋工業	1.4	1.4	1,556	フジシールインターナショナル	2	2	6,660	西日本瓦斯	40	40	11,440
ケーヒン	5.4	5.4	10,967	タカラトミー	11.4	11.4	8,082	静岡ガス	5	5	4,200
河西工業	1	1	1,207	廣済堂	1.8	1.8	1,297	陸運業 (4.0%)			
アイシン精機	20.4	19.8	108,306	タカノ	1	1	783	東武鉄道	127	116	64,148
富士機工	2	2	1,302	プロネクサス	1.2	1.2	920	相鉄ホールディングス	38	38	22,002
マツダ	332	64.5	169,602	ホクシン	1.7	1.7	221	東京急行電鉄	131	118	94,754
ダイハツ工業	23.7	25.9	47,138	ウッドワン	12	12	3,588	京浜急行電鉄	57	60	57,480
今仙電機製作所	2	2	2,828	大建工業	9	9	2,745	小田急電鉄	72	70	82,810
本田技研工業	201	194.9	814,779	凸版印刷	63	61	65,148	京王電鉄	63	61	55,388
スズキ	46.7	45.3	191,460	大日本印刷	68	66	86,988	京成電鉄	33	33	49,434
富士重工業	76	73.7	331,281	図書印刷	1	1	425	富士急行	15	15	16,440
ヤマハ発動機	33.9	33	99,380	共同印刷	2	2	740	東日本旅客鉄道	41.1	39.7	455,359
ショーワ	8.7	8.7	11,431	日本写真印刷	4.3	4.3	9,464	西日本旅客鉄道	20.1	20.8	156,811
TBK	2	2	1,140	アシックス	22.2	21.5	67,295	東海旅客鉄道	20	19.4	428,158
エクセディ	3.6	3.6	11,430	ツツミ	2.7	2.7	7,967	西武ホールディングス	—	17.2	50,568
豊田合成	7.5	7.5	23,100	ローランド	4.4	—	—	西日本ホールディングス	31	31	16,802
愛三工業	1.8	1.8	2,048	小松ウオール工業	0.2	0.2	504	ハマキョウレックス	0.7	0.7	3,349
ヨロズ	1.6	1.6	4,171	ヤマハ	16.4	15.9	39,066	近鉄グループホールディングス	225	218	92,650
エフ・シー・シー	4	4	8,148	河合楽器製作所	37	3.7	10,223	阪急阪神ホールディングス	150	145	110,200
シマノ	9.6	9.4	163,372	クリナップ	2.1	2.1	1,875	南海電気鉄道	46	49	27,489
タカタ	4.4	4.4	5,742	ピジョン	3.6	12.3	41,143	京阪電気鉄道	47	49	35,035
ティ・エス テック	5.1	5.1	18,309	兼松日産農林	6	5	845	名古屋鉄道	78	78	37,206
精密機器 (1.3%)				リンテック	5.4	5.4	15,535	日本通運	88	84	60,060
テルモ	34.2	33.2	94,918	イトーキ	5.7	5.7	4,098	ヤマトホールディングス	41	38	98,534
日機装	5.9	5.9	6,932	任天堂	13.7	13.3	284,753	山九	30	30	18,960
鳥津製作所	28	26	42,692	三菱鉛筆	1.1	1.1	6,017	丸全昭和運輸	19	19	8,360
ショットモリテックス	0.4	0.4	103	タカラスタンダード	16	16	14,976	センコー	2	2	1,546
長野計器	0.9	0.9	699	コクヨ	12.9	12.9	14,280	トナミホールディングス	1	1	407
ビー・テクノロジ	0.3	0.3	1,182	ナカバヤシ	5	5	1,110	日本梱包運輸倉庫	7.2	7.2	16,488

銘柄	期首 (前期末)		当 期 末		銘柄	期首 (前期末)		当 期 末		銘柄	期首 (前期末)		当 期 末	
	株数	株数	千株	千円		株数	株数	千株	千円		株数	株数	千株	千円
福山通運	18	18	12,834		SRAホールディングス	1	1	1,826		DTS	4	4	10,456	
セイノーホールディングス	16	16	25,136		パナソニック インフォメーションシステムズ	0.5	0.5	2,272		スクウェア・エニックス・ホールディングス	8.1	8.1	21,351	
日立物流	4.6	4.6	9,641		フェイス	1.5	1.5	2,410		カブコン	5.7	5.7	13,674	
海運業 (0.3%)					野村総合研究所	12.5	12.2	60,329		ジャステック	0.2	0.2	199	
日本郵船	188	183	68,625		サイバネットシステム	1.6	1.6	750		SCSK	3.2	3.2	11,008	
商船三井	126	114	48,222		クレスコ	1.8	1.8	3,488		アイネス	2.8	2.8	3,449	
川崎汽船	98	95	29,735		フジ・メディア・ホールディングス	21.3	22.2	39,072		TKC	3.3	3.3	9,622	
NSユナイテッド海運	8	8	2,152		オービック	7.6	7.4	37,666		富士ソフト	3.1	3.1	8,081	
乾汽船	5.2	—	—		TDCソフトウェアエンジニアリング	1.4	1.4	1,680		NSD	5.7	6.2	10,168	
明治海運	1.7	1.7	705		ヤフー	158	153.2	77,212		コナミ	9.9	8.8	19,861	
飯野海運	9.8	9.8	5,870		トレンドマイクロ	9.7	11.4	51,699		ソフバンク	108.3	113	836,652	
共栄タンカー	12	12	2,676		日本オラクル	3.5	3.5	19,670		卸売業 (4.2%)				
空運業 (0.6%)					アルファシステムズ	1.8	1.8	3,177		ハウスイ	9	9	1,278	
日本航空	18.8	41.4	169,533		フューチャーアーキテクト	1.1	1.1	770		伊藤忠食品	2	2	8,850	
ANAホールディングス	439	425	139,782		トーセ	1.8	1.8	1,573		エレマテック	0.7	0.7	2,187	
パスコ	3	3	1,041		オービックビジネスコンサルタント	1.7	1.7	7,480		JALUX	4.5	4.5	11,263	
倉庫・運輸関連業 (0.2%)					伊藤忠テクノソリューションズ	2.8	5.6	16,676		双日	147.5	143.1	43,788	
日新	2	2	672		アイティフォー	1.3	1.3	600		アルフレッサ ホールディングス	6.5	25.3	48,474	
三菱倉庫	15	14	24,304		エクスネット	0.4	0.4	618		横浜冷凍	4.5	4.5	3,852	
三井倉庫ホールディングス	9	9	3,609		大塚商会	2	5.8	35,206		神栄	2	2	384	
住友倉庫	20	20	13,540		電通国際情報サービス	4	4	5,048		ラサ商事	0.8	0.8	500	
澁澤倉庫	14	14	4,942		ウェザーニューズ	3.1	3.1	11,687		アルコニックス	0.5	1	1,970	
東陽倉庫	4	4	1,172		C I J	2.8	2.8	1,685		あい ホールディングス	1.7	1.7	3,819	
乾汽船	—	1.8	1,747		WOWOW	0.5	1	3,700		ダイワボウホールディングス	30	30	6,960	
日本トランスシティ	2	2	856		ネットワンシステムズ	10.9	10.9	10,224		マコニカ・富士エレホールディングス	—	8.3	13,412	
ケイヒン	9	9	1,737		アルゴグラフィックス	1.1	1.1	1,994		バイタルゲ-エスケ-ホールディングス	0.8	0.8	714	
安田倉庫	0.7	0.7	703		エイベックス・グループ・ホールディングス	5.3	5.3	13,170		UKCホールディングス	0.2	0.2	458	
東洋埠頭	2	2	414		日本ユニシス	8.8	8.8	10,586		TOKAIホールディングス	5.7	5.7	2,941	
宇徳	5.3	5.3	2,893		兼松エレクトロニクス	3.7	3.7	7,381		シップヘルスケアホールディングス	1.4	1.4	3,633	
上組	26	26	29,666		東京放送ホールディングス	12.5	12.5	20,925		富士興産	0.7	0.7	409	
キユーソー流通システム	0.3	0.3	511		日本テレビホールディングス	22	19.5	42,997		小野建	1.8	1.8	2,030	
郵船ロジスティクス	3.9	3.9	6,076		テレビ朝日ホールディングス	7.6	7.6	17,464		佐鳥電機	0.5	0.5	430	
近鉄エクスプレス	3.2	3.2	19,904		スカパーJSATホールディングス	25.5	25.5	17,697		伯東	6.4	6.4	9,555	
東海運	2.9	2.9	846		テレビ東京ホールディングス	1.3	1.3	2,665		ナガイレーベン	2.4	2.4	5,517	
情報・通信業 (6.7%)					日本電信電話	86.6	83.7	730,449		三菱食品	3.6	3.6	9,777	
NECネットエスアイ	5.1	5.1	13,321		KDDI	68.5	217.1	623,185		松田産業	1.1	1.1	1,691	
システナ	0.6	0.6	570		光通信	2	2	17,500		メディバルホールディングス	22.1	21.4	40,296	
新日鉄住金ソリューションズ	1.8	1.8	7,443		NTTドコモ	181.6	164.8	371,706		アドヴァン	7	7	11,214	
コア	0.6	0.6	531		KADOKAWA・DWANGO	—	4.5	8,131		SPK	0.7	0.7	1,674	
ITホールディングス	8.7	8.7	22,506		学研ホールディングス	6	6	1,596		アズワン	3.9	3.9	16,633	
グリー	12.2	12.2	9,442		ゼンリン	2.7	2.7	4,303		尾家産業	0.6	0.6	543	
コーエーテックホールディングス	4.3	4.3	9,292		昭文社	6.9	6.9	5,782		シモジマ	0.8	0.8	826	
ネクソン	18.2	20.3	34,185		KADOKAWA	2.3	—	—		ドウシシャ	4.5	4.5	8,712	
コロブラ	—	3.8	9,686		インプレスホールディングス	1.8	1.4	313		高速	4	4	3,588	
ドワンゴ	1.9	—	—		松竹	16	16	16,736		黒田電気	1.9	1.9	4,043	
ティーガイア	6.3	6.3	10,628		東宝	15.7	15.2	48,792		ハビネット	1.4	1.4	1,899	
GMOペイメントゲートウェイ	0.8	1.6	5,080		東映	18	18	16,740		トーマンエレクトロニクス	0.5	—	—	
インターネットイニシアティブ	2.2	2.2	4,556		エヌ・ティ・ティ・データ	15.6	13.2	72,336		エクセル	0.7	0.7	1,022	

銘柄	期首 (前期末)			銘柄	期首 (前期末)			銘柄	期首 (前期末)		
	株数	株数	評価額		株数	株数	評価額		株数	株数	評価額
カリバーインターナショナル	千株	千株	千円	サンワテクノス	千株	千株	千円	ココカラファイン	千株	千株	千円
ダイトエレクトロン	8.6	8.6	9,236	リョーサン	0.7	0.7	838	三越伊勢丹ホールディングス	1.8	1.8	5,967
シークス	0.4	0.4	313	トーホー	4.5	4.5	14,332	クリエイトSDホールディングス	43.8	42.5	88,825
田中商事	0.3	0.3	1,089	三信電気	18	18	9,252	キリン堂ホールディングス	0.2	0.2	1,042
オーハシテクニカ	0.7	0.7	523	東陽テクニカ	0.7	0.7	772	ユニテッド・スーパーマーケット・ホールディングス	—	0.9	1,125
マクニカ	1	1	1,644	モスフードサービス	6	6	7,050	ブックオフコーポレーション	—	4.1	4,473
伊藤忠商事	3	—	—	加賀電子	2.8	2.8	7,215	日本調剤	4	4	3,556
丸紅	175.8	178.9	301,625	立花エレテック	1.6	1.6	2,553	コスモス薬品	0.38	0.3	1,848
高島	193	187	137,819	Paltac	0.6	0.7	982	セブン&アイ・ホールディングス	1.2	1.1	18,282
長瀬産業	6	6	1,662	太平洋興発	0.5	0.5	958	ツルハホールディングス	92.2	89.4	469,081
豊田通商	12.9	13.1	21,772	日鉄住金物産	11	11	1,056	サンマルクホールディングス	4.3	4.6	42,642
三共生興	24.5	23.8	81,991	トラスコ中山	3	3	1,305	総合メディカル	1	2	8,220
兼松	7.6	7.6	3,746	オートバックスセブン	2	2	7,680	はるやま商事	1.9	3.8	12,521
ツカモトコーポレーション	52	52	11,440	加藤産業	10.6	10.6	21,094	カッパ・クリエイトホールディングス	1.1	1.1	842
三井物産	4	4	568	イノテック	3.3	3.3	8,801	ライトオン	1.8	1.8	2,109
日本紙パルプ商事	202.9	181.2	311,664	イエローハット	0.7	0.7	346	良品計画	2	2	2,024
日立ハイテクノロジーズ	7	7	2,401	富士エレクトロニクス	0.5	0.5	1,271	三城ホールディングス	2.4	2.7	55,593
カメイ	7.1	7.4	25,974	JKホールディングス	0.8	—	—	コナカ	6	6	2,844
東都水産	5	5	5,205	日伝	2	2	1,160	コジマ	2.7	2.7	2,043
スターゼン	5	5	1,000	北沢産業	0.2	0.2	621	コーナン商事	2.7	2.7	907
山善	2	2	724	杉本商事	9.8	9.8	1,793	エコス	1.6	1.6	2,220
椿本興業	6.9	6.9	7,852	因幡電機産業	0.6	0.6	864	ワタミ	0.5	0.5	487
住友商事	2	2	678	ミスミグループ本社	2.2	2.2	9,438	ドンキホーテホールディングス	5.1	5.1	5,314
内田洋行	130	126.2	186,902	アルテック	8.8	8	38,160	西松屋チェーン	7.6	6.9	67,758
三菱商事	17	17	6,817	タキヒヨー	1.3	1.3	343	センショーホールディングス	8.6	8.6	9,442
第一実業	172	163.8	459,622	スズケン	7	7	3,353	ハーコスレイ	9.1	9.1	10,574
キャノンマーケティングジャパン	1	1	616	小売業 (4.1%)	9.1	9.7	38,606	サイゼリヤ	0.5	0.5	494
西華産業	8.6	8.6	19,539	ローソン	—	—	—	ポプラ	5.2	5.2	12,968
菱洋エレクトロ	5	5	1,690	サンエー	9	8.1	70,065	ユナイテッドアローズ	0.7	0.7	380
ユアサ商事	7.2	7.2	10,656	キリン堂	0.4	0.4	2,080	コロフイド	2.4	2.4	9,900
神鋼商事	11	1.1	3,221	カワチ薬品	0.9	—	—	スギホールディングス	1.5	1.5	2,734
阪和興業	6	6	1,656	ハードオフコーポレーション	2.2	2.2	4,169	スクロール	0.2	0.2	1,080
菱電商事	29	29	16,095	アスクル	3.3	3.1	22,599	フォドシーホールディングス	3.9	3.8	23,598
フルサト工業	1	1	918	ゲオホールディングス	1	1	1,299	ファミリーマート	2	2	616
岩谷産業	0.5	0.5	947	アダストリアホールディングス	4.1	4.1	12,874	千趣会	1.7	1.7	4,593
すてきなイスグループ	35	24	19,608	キャンドウ	5.1	5.1	7,007	ケーヨー	7.5	7.3	38,763
昭光通商	8	8	1,632	バル	2.4	2.4	8,424	上新電機	2.4	2.4	4,838
ニチモウ	39	39	4,719	エディオン	0.6	0.6	928	日本瓦斯	5.3	5.3	4,595
極東貿易	4	4	796	あみやき亭	1	1	4,210	ベスト電器	1.5	1.5	861
三菱石油	9	9	3,438	ハニーズ	11.1	11.1	10,245	マルエツ	5	5	4,770
稲畑産業	16	16	12,432	アルペン	0.7	0.7	3,500	ロイヤルホールディングス	0.6	0.6	2,007
明和産業	5.1	5.1	6,737	ビックカメラ	1.6	1.6	1,700	島忠	13.7	13.7	2,041
東邦ホールディングス	12.4	12.4	5,567	DCMホールディングス	0.4	0.4	782	チヨダ	5	—	—
サンゲツ	7.5	7.5	18,900	J・フロント リテイリング	1.5	1.5	1,831	ライフコーポレーション	4.1	4.1	8,815
ミツロコグループホールディングス	5.3	10.6	19,567	ドール・日レスホールディングス	12.3	12.3	13,370	カスミ	6.6	6.6	21,186
シナネン	0.8	0.8	468	スタートトゥデイ	52	27.1	60,405	リンガーハット	6.6	6.6	21,186
伊藤忠エネクス	1	1	502		6.1	6.1	14,194		4	4	10,732
サンリオ	6.4	6.4	6,374		4.8	4.8	23,160		4.6	4.6	10,391
	5.6	6	20,640		7	6.7	23,048		1.6	—	—
									0.5	0.5	1,154

銘柄	期首 (前期末)			銘柄	期首 (前期末)			銘柄	期首 (前期末)		
	株数	株数	評価額		株数	株数	評価額		株数	株数	評価額
AOKIホールディングス	千株	千株	千円	西日本シティ銀行	千株	千株	千円	琉球銀行	千株	千株	千円
オークワ	8.5	8.5	15,232	千葉銀行	77	75	27,825	八千代銀行	5.3	5.3	10,488
コメリ	4	4	4,124	横浜銀行	85	83	81,755	セブン銀行	0.7	—	—
青山商事	4.4	4.4	12,601	常陽銀行	143	143	110,882	みずほフィナンシャルグループ	82.6	72.1	42,755
しまむら	5.7	5.4	25,650	群馬銀行	82	78	52,650	山口フィナンシャルグループ	2,860.4	2,980.3	748,353
高島屋	2.5	2.5	32,750	武蔵野銀行	49	51	44,574	長野銀行	22	21	33,180
松屋	29	30	36,390	千葉興業銀行	3.7	3.7	16,927	名古屋銀行	5	5	1,050
エイチ・ツー・オー リテイリング	3.5	3.5	6,975	筑波銀行	3.2	3.2	2,944	北洋銀行	25	25	11,350
丸栄	15	10.1	23,846	東京都市銀行	5.1	5.1	2,034	愛知銀行	36.6	36.6	19,141
ニッセンホールディングス	2	2	280	七十七銀行	4.9	—	—	第三銀行	1.2	1.2	7,596
バルコ	5.7	5.7	1,544	青森銀行	36	36	24,696	東日本銀行	15	15	2,895
丸井グループ	5	5	5,725	秋田銀行	13	13	5,252	大光銀行	22	22	4,972
ダイエー	28.7	22.5	36,202	山形銀行	24	24	9,192	愛媛銀行	11	11	4,895
イズミヤ	14.1	—	—	若手銀行	12	12	6,480	トマト銀行	2	2	516
イオン	9	—	—	東北銀行	2.1	2.1	12,075	みなと銀行	15	15	3,840
ユニグループ・ホールディングス	88.1	88.1	147,523	みちのく銀行	23	23	12,604	京葉銀行	5	5	1,025
イズミ	22.4	22.4	15,881	ふくおかフィナンシャルグループ	6	6	1,026	関西アーバン銀行	51	51	15,759
平和堂	5	4.8	23,208	静岡銀行	9	9	1,935	栃木銀行	23	23	16,353
フジ	4.2	4.2	11,831	十六銀行	89	87	59,769	福島銀行	35	3.5	4,977
ヤオコー	2.4	2.4	5,577	山梨中央銀行	65	63	86,436	東和銀行	17	17	11,764
ゼビオ	1.1	2.2	10,527	大垣共立銀行	33	33	15,939	福島銀行	5	5	575
ケーズホールディングス	4.1	4.1	10,192	福井銀行	22	22.6	61,133	トモニホールディングス	19	19	1,805
アインファーマシーズ	5.8	5.8	26,709	北國銀行	40	39	37,479	フィデアホールディングス	5.2	5.2	2,948
元気寿司	0.2	0.4	1,788	清水銀行	18	18	10,404	池田泉州ホールディングス	2.5	2.5	662
ヤマダ電機	0.7	0.7	1,662	滋賀銀行	30	30	13,200	証券・商品先物取引業(1.4%)	20	20	10,960
アークランドサカモト	87.1	84.5	45,123	南都銀行	28	28	7,448	SBIホールディングス	26.5	25.7	46,105
ニトリホールディングス	0.6	0.6	1,764	百五銀行	27	27	11,691	ジャフコ	3.1	3.1	14,973
吉野家ホールディングス	8.7	9.3	88,071	京都銀行	1.8	1.8	6,138	大和証券グループ本社	219	200	198,560
松屋フーズ	5.9	5.9	8,460	紀陽銀行	22	22	14,872	野村ホールディングス	450.6	437	361,093
ブレナス	0.2	0.2	473	三重銀行	19	19	8,531	岡三証券グループ	19	19	17,670
ミニストップ	4.5	4.5	10,980	三井住友銀行	21	21	12,726	丸三証券	11.8	11.8	14,443
アークス	4.3	4.3	8,217	伊予銀行	42	41	59,163	東洋証券	5	5	1,990
パロー	3.7	3.7	9,523	百十四銀行	9	9	16,272	東海東京フィナンシャル・ホールディングス	23.6	23.6	22,254
ファーストリテイリング	5.1	5.1	12,862	四国銀行	20	20	5,420	光世証券	4	4	964
サンドラッグ	5.1	5.1	12,862	阿波銀行	20	20	5,420	水戸証券	8.9	8.9	4,031
ヤマザワ	4.4	4.3	217,881	鹿児島銀行	16	16	18,128	いちよし証券	2	2	2,586
やまや	4.6	4.5	28,755	大分銀行	15.9	15.1	29,309	松井証券	13.8	13.8	15,290
ペルーナ	0.6	0.6	1,030	宮崎銀行	23.5	22.9	35,334	だいら証券ビジネス	0.9	0.9	888
銀行業(9.7%)	14.6	14.6	8,628	肥後銀行	27	27	12,042	マネックスグループ	18.6	18.6	6,900
東京TYフィナンシャルグループ	—	2.5	9,987	佐賀銀行	16	16	4,112	カブドットコム証券	15.7	15.7	13,816
新生銀行	190	203	49,532	十八銀行	18	18	13,950	小林洋行	0.5	0.5	168
あおぞら銀行	115	144	70,272	沖縄銀行	16	16	14,064	保険業(2.7%)			
三菱UFJフィナンシャル・グループ	1,669.8	1,715.1	1,552,851					損保ジャパン日本興亜ホールディングス	48.9	47.5	212,040
りそなホールディングス	209.5	250.1	173,694					MS&ADインフラストラクチャーホールディングス	65.9	68.1	258,064
三井住友トラスト・ホールディングス	433	472	263,281					ソニーフィナンシャルホールディングス	21.1	20.5	44,587
三井住友フィナンシャルグループ	166.7	161.6	880,073					第一生命保険	110.9	136.9	298,784
第四銀行	35	35	17,220					東京海上ホールディングス	85.4	86.6	433,259
北越銀行	44	44	11,352					T&Dホールディングス	75.6	77.9	143,491

銘柄	期首 (前期末)			銘柄	期首 (前期末)			銘柄	期首 (前期末)			
	株数	株数	評価額		株数	株数	評価額		株数	株数	評価額	
その他金融業（1.3%）	千株	千株	千円	ゴールドクレスト	千株	千株	千円	もしもしホットライン	千株	千株	千円	
全国保証	—	5.6	23,940	日本エスリード	2.7	2.7	6,677	リソー教育	6	6	8,742	
クレディセゾン	18	17.4	43,674	日神不動産	1.2	1.2	1,540	ユー・エス・エス	5.9	—	—	
芙蓉総合リース	2	2	10,660	サンヨーハウジング名古屋	2.3	2.3	1,062	東京個別指導学院	28.2	27.4	69,020	
興銀リース	3.2	3.2	8,678	イオンモール	0.3	0.3	380	サイバーエージェント	12.9	12.9	8,565	
東京センチュリーリース	2	5.2	20,774	エヌ・ティ・ティ都市開発	14.2	13.7	33,441	楽天	—	5.5	33,770	
日本証券金融	5.2	5.2	20,774	日本空港ビルデング	14.2	14.2	18,616	セントラルスポーツ	101.2	98.4	205,213	
アイフル	13	13	9,685	サービス業（3.0%）	7.6	7.4	54,908	リゾートソリューション	0.9	0.9	2,068	
ポケットカード	39.8	39.8	15,124	日本工営	2	2	974	リクルートホールディングス	7	7	1,995	
リコーリース	4.6	4.6	2,350	ネクスト	—	34.3	11,937	エイチ・アイ・エス	—	34.3	134,113	
イオンフィナンシャルサービス	2	2	7,260	日本M&Aセンター	2.5	2.5	3,875	共立メンテナンス	3.9	3.9	15,424	
アコム	12.8	14	42,280	アコーディア・ゴルフ	2.5	2.5	11,937	建設技術研究所	0.9	1	6,340	
ジャックス	44.2	44.2	17,945	パソナグループ	7	7	8,281	燎ホールディングス	1.9	1.9	2,354	
オリエントコーポレーション	13	13	7,670	テンブホールディングス	4	4	3,212	東京テアトル	3.7	3.7	6,608	
日立キャピタル	45.6	45.6	9,211	学情	0.7	5.1	21,726	よみうりランド	3	3	420	
オリックス	6.4	6.4	19,264	総合警備保障	5.7	5.7	7,147	カナモト	8	8	3,656	
三菱UFJリース	137.6	151.3	295,186	カカココム	8.5	7.6	34,732	東京ドーム	22	22	6,512	
日本取引所グループ	55.9	54.2	35,555	ルネサンス	14.1	14.9	28,444	トランス・コスモス	1	1	3,490	
アサックス	32.4	31.4	119,791	エムスリー	2.4	2.4	3,096	乃村工藝社	18	18	9,414	
不動産業（2.9%）	0.2	0.2	329	ディー・エヌ・エー	15.7	19.6	46,373	藤田観光	5.6	5.6	16,324	
日本駐車場開発	19.4	19.4	3,705	博報堂DYホールディングス	12.7	11.2	28,145	日本管財	5	5	7,085	
ヒューリック	37.2	39.7	51,133	一休	32.4	31.4	42,264	セコム	13	13	5,538	
野村不動産ホールディングス	37.2	39.7	51,133	ジェイコムホールディングス	1.2	1.2	3,016	セントラル警備保障	0.2	0.2	562	
東急不動産ホールディングス	14.5	12.8	32,780	PGMホールディングス	1.6	1.6	1,633	メイテック	24.2	22	185,966	
飯田グループホールディングス	48.8	56	52,864	EPSホールディングス	5.1	5.1	6,726	アサツー ディ・ケイ	1.7	1.7	2,383	
エコナックホールディングス	10	13.8	27,130	ドリームインキュベータ	0.6	0.6	853	応用地質	4.4	4.4	20,328	
パーク24	7	7	392	ケネディクス	0.7	0.7	1,918	進学会	4.2	4.2	13,335	
三井不動産	11.6	10.8	24,915	電通	23.5	23.5	12,737	ベネッセホールディングス	0.6	0.6	991	
三菱地所	104	114	426,417	イオンファンタジー	22	25.2	162,288	イオンディライト	0.6	0.6	351	
平和不動産	154	159	437,647	みらかホールディングス	0.7	0.7	1,421	ナック	7.8	8.3	26,352	
東京建物	4.2	4.2	7,173	オリエンタルランド	6.1	5.8	36,714	ニチイ学館	2.7	2.7	9,099	
ダイビル	45	47	45,496	ダスキン	6.3	24.5	204,428	ダイセキ	1.9	1.9	1,939	
京阪神ビルディング	11.2	11.2	13,193	明光ネットワークジャパン	7.6	7.6	15,595		0.9	0.9	939	
住友不動産	4.1	4.1	2,845	田谷	1.3	1.3	1,903		3.3	3.3	8,022	
テオーシー	53	51	250,741	ラウンドワン	1.7	1.7	1,354					
レオパレス21	6.4	6.4	6,003	リゾートトラスト	5.5	5.5	3,289					
フジ住宅	22.2	22.2	15,584	ビー・エム・エル	12.5	8.4	26,166					
住友不動産販売	4.1	4.1	2,902	ワタベウエディング	3	3	11,250					
	3.5	3.5	11,497		1.2	1.2	570					
								合計	株数・金額	36,098	35,825	52,417,488
									銘柄数<比率>	1,351	1,346	<98.7%>

(注1) 銘柄欄の()内は、国内株式の評価総額に対する各業種の比率。
(注2) 合計欄の<>内は、純資産総額に対する評価額の比率。

(2) 先物取引の銘柄別期末残高

銘柄別		当 期 末	
		買 建 額	売 建 額
国内	T O P I X	百万円 648	百万円 -

■有価証券の貸付及び借入の状況

区 分		当 期 末	
		貸 付	借 入
株	券	株 2,393,400 (-)	株 - (-)

(注) () 内は、利害関係人等に貸付もしくは借入をしているものです。

■投資信託財産の構成

2015年5月25日現在

項 目		当 期 末	
		評 価 額	比 率
株	式	千円 52,417,488	% 92.6
コ ー ル ・ ロ ー ン 等 、 そ の 他		4,209,008	7.4
投 資 信 託 財 産 総 額		56,626,496	100.0

■資産、負債、元本及び基準価額の状況

2015年5月25日現在

項 目	当 期 末
(A) 資 産	56,766,956,992円
コ ー ル ・ ロ ー ン 等	3,765,086,222
株 式 (評 価 額)	52,417,488,910
未 収 入 金	83,016,840
未 収 配 当 金	427,751,965
未 収 利 息	2,990
そ の 他 未 収 収 益	7,241,065
差 入 委 託 証 拠 金	66,369,000
(B) 負 債	3,652,031,826
未 払 収 益 分 配 金	778,649,093
未 払 解 約 金	17,821,664
未 払 信 託 報 酬	142,597,257
未 払 利 息	49,103
差入委託証拠金代用有価証券	140,460,000
受 入 担 保 金	2,571,000,000
そ の 他 未 払 費 用	1,454,709
(C) 純 資 産 総 額 (A - B)	53,114,925,166
元 本	37,982,882,622
次 期 繰 越 損 益 金	15,132,042,544
(D) 受 益 権 総 口 数	37,982,882,622口
1 万 口 当 た り 基 準 価 額 (C / D)	13,984円

■損益の状況

当期 自2014年5月27日 至2015年5月25日

項 目	当 期
(A) 配 当 等 収 益	857,739,094円
受 取 配 当 金	835,868,530
受 取 利 息	1,214,937
そ の 他 収 益 金 息	21,532,608
支 払 利 息	△ 876,981
(B) 有 価 証 券 売 買 損 益	14,677,612,044
売 買 益 損	14,938,611,416
売 買 損 益	△ 260,999,372
(C) 先 物 取 引 等 取 引 損 益	281,421,347
取 引 益 損	283,988,058
取 引 損 益	△ 2,566,711
(D) 信 託 報 酬 等	△ 269,984,364
(E) 当 期 損 益 金 (A + B + C + D)	15,546,788,121
(F) 前 期 繰 越 損 益 金	1,236,586,101
(G) 追 加 信 託 差 損 益 金	△ 872,682,585
(配 当 等 相 当 額)	(7,763,868,074)
(売 買 損 益 相 当 額)	(△ 8,636,550,659)
(H) 計 (E + F + G)	15,910,691,637
(I) 収 益 分 配 金	△ 778,649,093
次 期 繰 越 損 益 金 (H + I)	15,132,042,544
追 加 信 託 差 損 益 金	△ 872,682,585
(配 当 等 相 当 額)	(7,763,868,074)
(売 買 損 益 相 当 額)	(△ 8,636,550,659)
分 配 準 備 積 立 金	16,325,500,208
繰 越 損 益 金	△ 320,775,079

(注1) (B)有価証券売買損益と(C)先物取引等取引損益は、期末の評価換え等によるものを含みます。

(注2) (D)信託報酬等には、消費税等相当額を含めて表示しております。

(注3) (G)追加信託差損益金とは、追加設定した金額と元本との差額です。

<注記事項>

①当ファンドの期首元本額は38,471,740,246円、期中追加設定元本額は252,772,541円、期中一部解約元本額は741,630,165円です。

②先物取引等に係る差入委託証拠金の代用として担保に供している資産は次のとおりです。

株式 195,408,000円

<第17期分配金の計算過程>

計算期間末における費用控除後の配当等収益(843,105,941円)、費用控除後、繰越欠損金補填後の有価証券売買等損益(0円)、信託約款に規定される収益調整金(7,763,868,074円)及び分配準備積立金(16,261,043,360円)より分配対象収益は24,868,017,375円(1万口当たり6,547.16円)であります。利子・配当収益を中心に基準価額水準、市況動向等を勘案し778,649,093円(1万口当たり205円)を分配いたしました。

■分配金のお知らせ

分配金および分配原資の内訳（1万口当たり、税込み）

項 目	第17期
	2014年5月27日 ～2015年5月25日
当期分配金（円）	205
（対基準価額比率：%）	1.445
当期の収益（円）	205
当期の収益以外（円）	—
翌期繰越分配対象額（円）	6,342

(注1)「対基準価額比率」は、当期分配金（税込み）の期末基準価額（分配金込み）に対する比率であり、ファンドの収益率とは異なる点にご留意ください。

(注2)「当期の収益」、「当期の収益以外」は小数以下切捨てで算出しているため合計が「当期分配金」と一致しない場合があります。

(注3)分配金は、決算日から起算して5営業日までに販売会社より支払いが開始されます。

(注4)分配金は、分配後の基準価額と個々の受益者の個別元本との差により普通分配金と元本払戻金（特別分配金）に分かれます。分配後の基準価額が個別元本と同額または上回る場合は全額普通分配金となります。分配後の基準価額が個別元本を下回る場合は、下回る部分に相当する金額が元本払戻金（特別分配金）、残りの部分が普通分配金となります。

(注5) ◆個人受益者の場合

普通分配金に対し、20.315%（所得税及び復興特別所得税15.315%、並びに地方税5%）の税率による源泉徴収となります。なお、確定申告を行い、申告分離課税または総合課税を選択することもできます。

◆法人受益者の場合

普通分配金に対し15.315%（所得税及び復興特別所得税15.315%、地方税なし）の税率で源泉徴収され、法人の受取額となります。

(注6)元本払戻金（特別分配金）が発生した場合は、分配金発生時に個々の受益者の個別元本から当該元本払戻金（特別分配金）を控除した額が、その後の個々の受益者の個別元本となります。

※税法が改正された場合等には、上記内容が変更になる場合があります。

<分配金再投資（累積投資）コース>をご利用の方の税引き後の分配金は、各決算日現在の基準価額に基づいて自動的に再投資いたしました。

◆ お知らせ ◆

「投資信託及び投資法人に関する法律等の改正に伴う約款変更について」

投資信託及び投資法人に関する法律等の改正に伴い、投資信託約款に所要の整備を行い、2014年12月1日付で実施いたしました。

原則として、数量、金額の単位未満は切り捨て、比率は四捨五入で記載しておりますので、合計欄の値が個別数値の合計と一致しない場合があります。ただし、単位未満の数値については小数で記載する場合もあります。