

■ 基準価額・純資産総額の設定来推移



※1 分配金再投資ベースは分配金(課税前)を再投資したもとして計算しており、分配金があった場合は実際の基準価額とは異なります。

また、実際のファンドにおいては、課税の条件によってお客様ごとに値は異なります。

※2 ベンチマークの設定来推移は、設定日を10,000として指数化したものです。

※3 上記のグラフは過去のものであり、将来の運用成果を保証するものではありません。

■ 設定来の運用実績

	基準価額 (分配金再投資)		ベンチマーク (MSCI KOKUSAIインデックス (当社円換算ベース))		差異 ①-② (%)
	(円)	①騰落率(%)	(ポイント)	②騰落率(%)	
当月末	20,858	-	238,817	-	-
過去1ヵ月	20,770	0.43	234,650	1.78	-1.35
過去3ヵ月	18,477	12.89	206,015	15.92	-3.03
過去6ヵ月	23,904	-12.74	263,735	-9.45	-3.29
過去1年	21,977	-5.09	237,784	0.43	-5.53
過去3年	21,566	-3.28	216,772	10.17	-13.45
設定日来	10,000	108.58	129,486	84.43	24.15

※1 基準価額騰落率(分配金再投資)は、当ファンドの決算時に収益の分配金があった場合に、その分配金(課税前)を再投資した場合の騰落率です。また、実際のファンドにおいては、課税の条件によってお客様ごとに騰落率は異なります。

※2 基準価額騰落率は過去のものであり、将来の運用成果を保証するものではありません。

■ 運用資産構成比率

ファンド	比率(%)
外国株式	98.2
短期資産等	1.8
合計	100.0

※1 比率はベビーファンドの実質組入比率(純資産総額比)です。

※2 短期資産等には、コール、CD、CP、現先、未収金、未払金等が含まれます。

■ 分配実績

決算年月日	分配金 (課税前) (円)
2019/09/17	120
2018/09/18	350
2017/09/19	360
2016/09/16	110
2015/09/16	310
2014/09/16	250
設定来合計	2,330

※ 1万口当たりの実績です。

■ 基準価額と純資産総額

	当月末	前月末	前月末比
基準価額 (円)	17,955	17,879	+76
純資産総額 (百万円)	460	451	+8

※ 月中に分配があった場合の基準日の基準価額は、分配金込みです。

	基準価額 (円)	日付
設定来高値	21,431	2020年2月21日
設定来安値	5,224	2009年3月9日

※1 基準価額は信託報酬等控除後で算出されます。

※2 設定来高値及び設定来安値は分配落ち後の基準価額で、該当した日付が複数日ある場合には、その初日を表示しております。

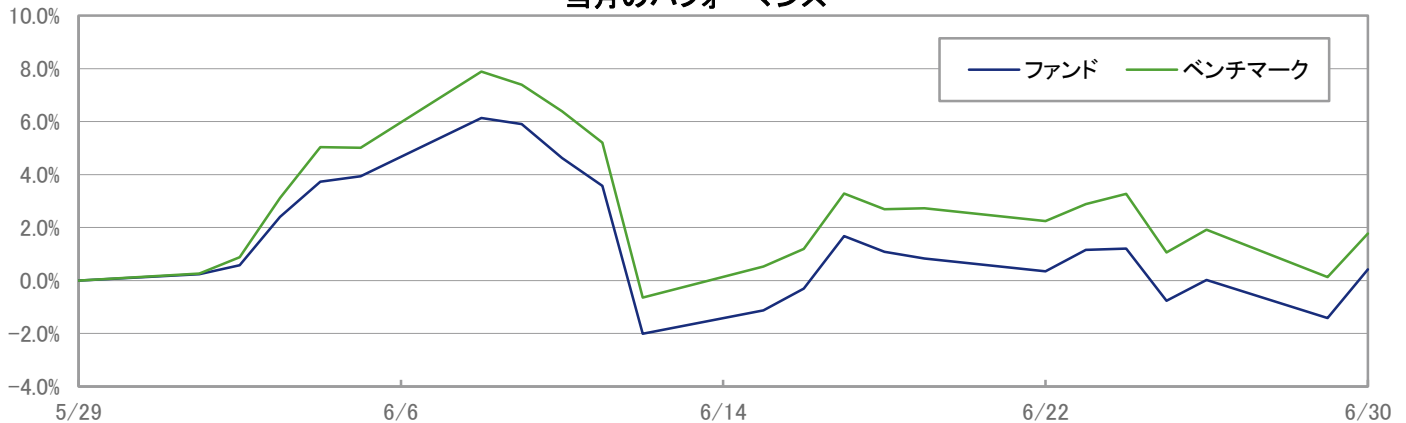
■ 運用概況

当月末の基準価額は、17,955円(前月比+76円)となりました。
また、税引き前分配金を再投資した場合の月間騰落率は+0.43%となり、ベンチマークの月間騰落率は+1.78%となりました。

<運用担当者のコメント>

■ 6月の市場動向と運用状況

当月のパフォーマンス



※ 上記のグラフは過去のものであり、将来の運用成果を保証するものではありません。

【市場動向】

2020年6月のグローバル株式は上昇しました。米国市場は、引き続き経済活動の再開が追い風となったほか、5月の雇用統計が市場予想を大きく上振れたことから、上旬は景気回復に対する楽観ムードが広がりました。その後、米連邦準備制度理事会（以下「FRB」という）議長が慎重な景気見通しを示したことや新型コロナウイルス感染再拡大が警戒された一方、FRBが発表した社債購入プログラムが好材料視されたことで株価は乱高下しましたが、月末にかけてはハイテク株を中心に底堅く推移しました。欧州市場も、経済活動再開や欧州中央銀行（ECB）による追加の金融緩和策を受けて上昇しましたが、感染第2波への警戒感が台頭すると伸び悩みました。アジア市場も堅調に推移しましたが、中でも「香港国家安全法」を巡る米中対立への警戒感が後退し買い戻しが優勢となった香港は大幅に反発しました。ベンチマークの月末終値は、前月比+1.78%（円ベース）の238,817.45ポイントとなりました。

【運用状況】

当ファンドのリターンは、公益事業、ヘルスケアなどの業種配分効果がマイナスに寄与したことに加え、情報技術、公益事業などの銘柄選択効果がマイナスに寄与した結果、ベンチマークに対する相対パフォーマンスは-1.35%となりました。

【業種配分効果】

公益事業、ヘルスケアなどがマイナスに寄与し、業種配分効果は、マイナスに寄与しました。

主なセクターのオーバーウェイト/アンダーウェイトは以下のとおりです。

- ・主なオーバーウェイトセクター…生活必需品、公益事業、ヘルスケアなど
- ・主なアンダーウェイトセクター…金融、一般消費財・サービス、資本財・サービスなど

【銘柄選択効果】

情報技術、公益事業などの銘柄がマイナスに寄与し、銘柄選択効果はマイナスに寄与しました。主な銘柄は以下のとおりです。

情報技術(-)

Leidos Holdings - 米国政府機関などに国家安全保障、エンジニアリング、医療分野のITコンサルティング・サービスを提供。米国大統領選挙における民主党候補の優勢観測を受けて、予算削減への懸念から株価は下落しました。

公益事業(-)

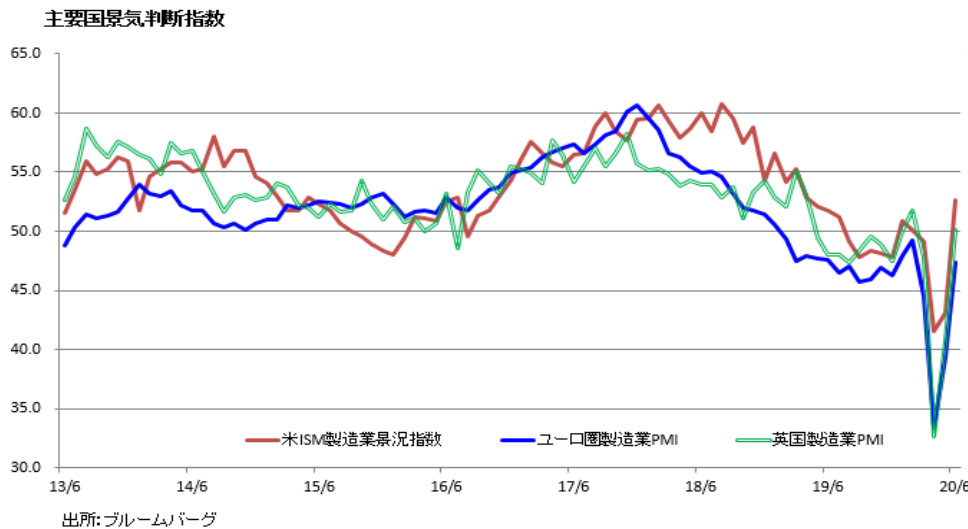
NRG Energy - 米国の電力会社。新型コロナウイルスの感染再拡大により電力消費量の減少が懸念され株価は下落しました。

※運用担当者のコメントは6月末時点のものです。また、将来の市況環境の変動、正確性等を保証するものではありません。

運用担当者のコメントは、受益者向けに投資信託の運用状況を開示するため、ウエリントン・マネージメント・カンパニー・エルエルピー（以下、ウエリントン社）から提供された情報を元に、農林中金全共連アセットマネジメントが作成したものです。ウエリントン社からの情報は、海外市場の月末を基準として提供されており、ファンドの評価基準日とは一日異なります。また、上記コメントは、将来の市況環境の変動、正確性等を保証するものではありません。

■ 今後の市場見通しと運用方針

市場見通し



【グローバル金融市場】

世界中で経済活動が徐々に再開していることに加え、積極的な金融・財政政策の下支えもあり、景況感は改善を示しています。株式市場はそれらを織り込んで過去数か月にわたり顕著な回復の途上にあります。ただし、今後については新型コロナウイルスの治療薬の開発には時間を要す見通しに加え、一部の地域では感染拡大が未だに進んでおり、経済活動も完全に再開・回復するには至っていないことから経済の回復ペースは鈍いとみられ、世界経済の先行きに確信を持つには時間がかかると考えられます。これらを鑑み、今後6-12か月にわたり経済活動や企業活動の鈍化を懸念し市場のボラティリティ(振れ幅)は高止まりすると見込まれます。

世界経済の回復力は弱くペースも鈍いと見込まれる中、米国株式は、コロナ禍で恩恵を受ける情報技術、一般消費財・サービス、ヘルスケアといったセクターの企業構成ウエイトが高いため景気循環に左右されにくく、引き続き相対的に堅調に推移すると予想されます。

欧州株式は、同地域のコロナ禍(少なくとも感染拡大の第1波)からの回復に向けた進展、積極的な金融・財政政策、割安なバリュエーションという好材料があると考えています。欧州中央銀行は、ユーロ圏国債の買取プログラムによって少なくとも今後1年は金利を低位に抑制する方針を示しています。また、ドイツの財政刺激策は市場にとってポジティブサプライズとなりました。ただし、リスクとしては輸出型経済である欧州は、引き続き鈍い回復途上にある世界経済の影響を受けやすい状態にあります。さらに、年末には英国の欧州連合(EU)離脱の移行期間が終了するため注視する必要があります。

最大のダウンサイド(下振れ)リスク要因は、景気後退・鈍化が想定以上に長期化し、株式などのリスク資産価格が調整することです。例えば、新型コロナウイルスの治療薬の開発の遅れや第2波、第3波の感染拡大、再び経済封鎖に至るなどのリスクシナリオが考えられます。また、これまで市場参加者の最大の関心事は新型コロナウイルスでしたが、他にも政治的リスクが注視すべきリスクとして浮上しています。米中関係は今年に入り悪化しています。11月の米大統領選挙に向けて今後トランプ米大統領再選の確率が低下した場合、現政権が貿易交渉を巡る「第1段階の合意」を破棄するなど、米中の対立が激化する可能性も想定されます。一方で、新型コロナウイルスの感染封じ込めや治療法の確立に成功したシナリオでは、アップサイド(上振れ)リスクについても考慮する必要があります。このようなケースでは、景気回復が基本シナリオ想定を上回り、米国以外の株式や小型株、ディープ・バリュー(超割安)株など、株価が割安に放置されているとみられる分野が相対的に堅調に推移する可能性があります。

運用方針

ファンダメンタルズ調査と定量分析を組み合わせたプロセスにより、質が高くバリュエーションの魅力的な銘柄を重視した銘柄選択に注力します。ポートフォリオはフル・インベストメントを維持し、市場のタイミングを取ることはしません。

※市場見通しは6月末時点のものです。また将来の市況環境の変動正確性等を保証するものではありません。

運用担当者のコメントは、受益者向けに投資信託の運用状況を開示するため、ウエリントン・マネージメント・カンパニー・エルエルピー(以下、ウエリントン社)から提供された情報を元に、農林中金全共連アセットマネジメントが作成したものです。ウエリントン社からの情報は、海外市場の月末を基準として提供されており、ファンドの評価基準日とは一日異なります。また、上記コメントは、将来の市況環境の変動、正確性等を保証するものではありません。

<マザーファンドの運用状況>

■ 地域別・国別組入比率

地域	国名	ファンド(%)
北米	アメリカ	71.6
	カナダ	1.0
	小計	72.6
欧州	イギリス	3.7
	イタリア	-
	オランダ	4.7
	フランス	0.3
	ドイツ	5.5
	スイス	5.5
	スペイン	-
	ノルウェー	0.2
	スウェーデン	0.2
	フィンランド	0.2
	ベルギー	2.0
	アイルランド	-
	デンマーク	1.4
	ポルトガル	-
	オーストリア	-
	ギリシャ	-
	小計	23.6
その他の地域	オーストラリア	0.6
	シンガポール	-
	香港	1.5
	ニュージーランド	-
	イスラエル	-
小計	2.1	
株式合計		98.2
その他		1.8
合計		100.0

※ 比率は純資産総額対比です。

■ 業種別組入比率

業種	ファンド(%)
情報技術	20.6
ヘルスケア	20.5
生活必需品	16.0
コミュニケーション・サービス	13.3
公益事業	10.0
資本財・サービス	6.7
金融	3.3
一般消費財・サービス	3.1
不動産	3.1
素材	2.4
エネルギー	1.0
合計	100.0

※ 比率は外国株式現物対比です。

■ 組入上位10銘柄

順位	銘柄名	国名	通貨	業種	組入比率(%)
1	ALPHABET INC-CL A	アメリカ	USDドル	コミュニケーション・サービス	3.4
2	MICROSOFT CORP	アメリカ	USDドル	情報技術	3.4
3	NOVARTIS AG-REG	スイス	スイスフラン	ヘルスケア	3.4
4	NVIDIA CORP	アメリカ	USDドル	情報技術	3.1
5	UNITEDHEALTH GROUP INC	アメリカ	USDドル	ヘルスケア	2.9
6	COMCAST CORP-CL A	アメリカ	USDドル	コミュニケーション・サービス	2.9
7	BRISTOL-MYERS SQUIBB CO	アメリカ	USDドル	ヘルスケア	2.8
8	ELI LILLY & CO	アメリカ	USDドル	ヘルスケア	2.7
9	WALMART INC	アメリカ	USDドル	生活必需品	2.7
10	KONINKLIJKE AHOLD DELHAIZE N.V.	オランダ	ユーロ	生活必需品	2.6

※注1 国名は主要上場国です。

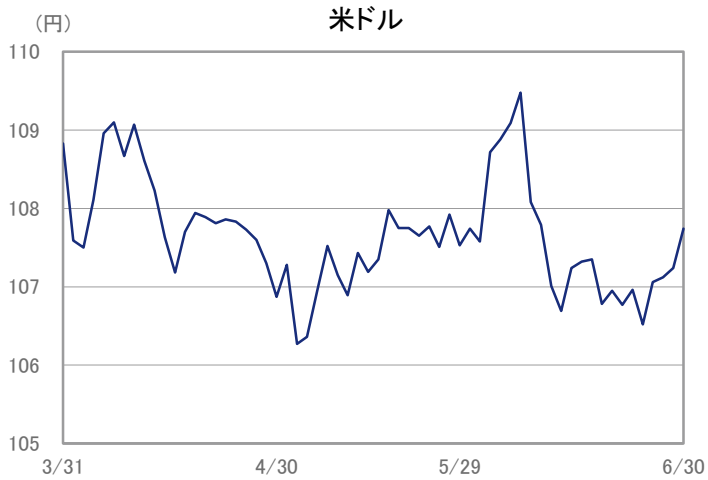
※注2 比率は外国株式現物対比です。

組入銘柄総数:

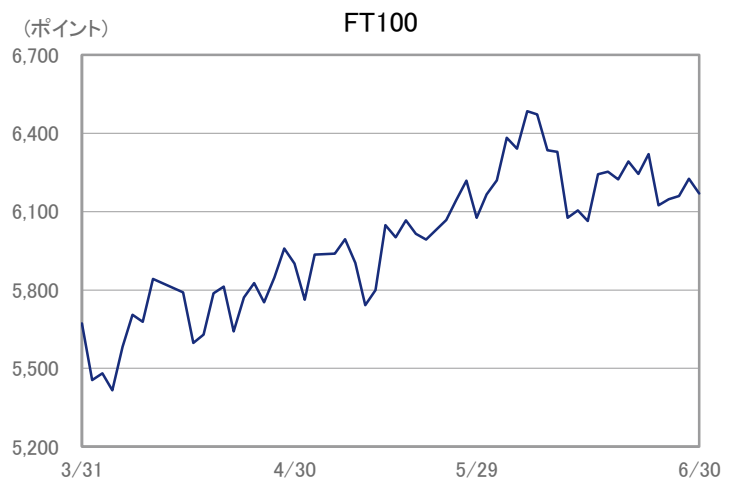
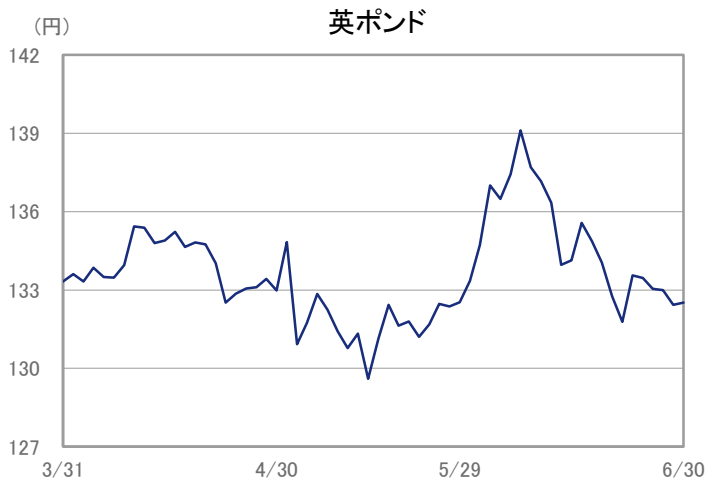
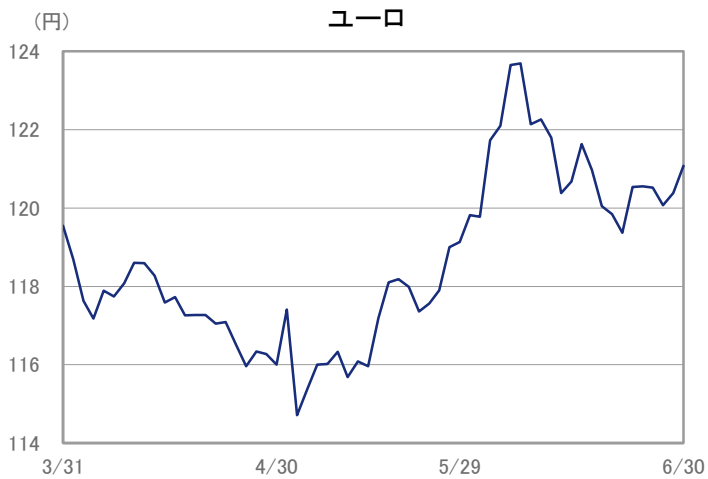
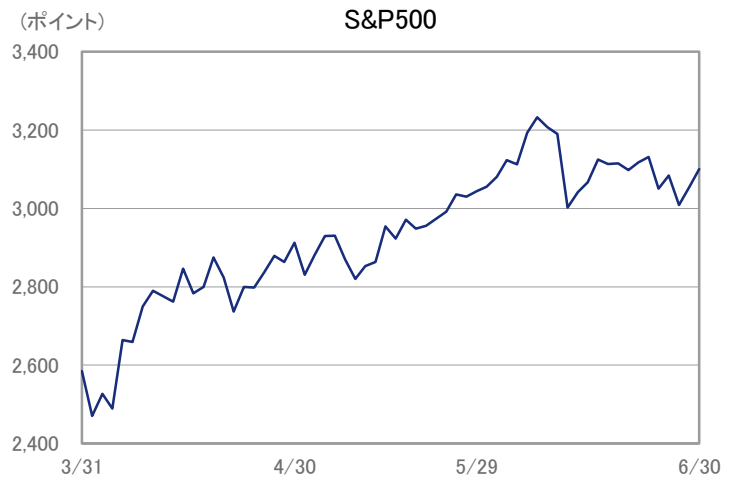
104銘柄

<参考> 市場動向(マーケット指標の推移)

■ 為替相場



■ 株式市場



当ファンドは、株式などの値動きを生じる証券(外貨建資産には為替リスクもあります。)に投資しますので、基準価額は日々変動します。従って元金が保証されるものではありません。また、運用の成果は運用の実績により変動します。投資した資産の価値の減少を含むリスクは、投資信託をご購入のお客様に負っていただくこととなります。当資料は当社が信頼できると判断したデータにより作成しましたが、その正確性、完全性等を保証するものではなく、また事前の通知なしに内容を変更する場合があります。投資信託は貯金(預金)保険制度の対象ではありません。当資料は金融商品取引法に基づく開示書類ではありません。

商品の特色

- 当ファンドは、JA海外株式マザーファンドを主要投資対象とし、マザーファンドを通じて、日本を除く世界先進各国の株式に投資を行います。
- マザーファンドの運用にあたっては、ウエリントン・マネージメント・カンパニー・エルエルピーに外貨建資産の運用の指図に関する権限を委託します。
- 当社が円ベースに換算したMSCI KOKUSAI・インデックスをベンチマークとし、ファンダメンタルズ分析と計量分析を併用した手法により銘柄選択を行い、ベンチマークを上回る投資成果を目指します。
- 株式の組入比率は原則として高位に保ちます。また、外貨建資産については、原則として対円為替ヘッジは行いません。

■ お申込みメモ

購入単位	<通常の申込> 販売会社が定める単位 <確定拠出年金制度に基づく申込> 1円以上1円単位
購入価額	購入申込受付日の翌営業日の基準価額とします。
購入代金	販売会社の指定する日までにお支払いください。
換金単位	1口単位
換金価額	換金申込受付日の翌営業日の基準価額から、信託財産留保額を差し引いた価額となります。
換金代金	原則として換金申込受付日から起算して5営業日目から支払いを行います。
申込締切時間	原則として午後3時までとなります。(ただし、受付時間は販売会社により異なる場合もありますので、詳細につきましては販売会社までお問い合わせください。)
申込受付不可日	ニューヨーク証券取引所の休曜日またはニューヨークの銀行の休業日には、購入・換金の申込受付を行いません。(詳しくは、販売会社または委託会社にお問い合わせください。)
換金制限	信託財産の資産管理を円滑に行うために大口の換金には制限を設ける場合があります。
購入・換金申込受付の中止及び取消し	金融商品取引所等における取引の停止等により購入・換金の申込受付が中止または取消しとなることがあります。
信託期間	無期限(設定日:2000年12月22日)
繰上償還	受益権の総口数が5億口を下回った場合などには、繰上償還となる場合があります。
決算日	毎年9月16日(休業日の場合は翌営業日)
収益分配	毎年9月の決算時に分配を行います。分配金再投資専用ファンドですので、税引き後、無手数料で再投資されます。(年1回)
信託金の限度額	1兆円を限度とします。
公告	委託会社が投資者(受益者)に対してする公告は、日本経済新聞に掲載します。
運用報告書	毎年9月の決算時及び償還後に交付運用報告書を作成し、販売会社より知れている投資者(受益者)に対して交付します。
課税関係	課税上は株式投資信託として取り扱われます。 公募株式投資信託は税法上、少額投資非課税制度の適用対象です。 配当控除、益金不算入制度の適用はありません。なお、税制が改正された場合等には変更される場合があります。

※ご購入の際は、必ず「投資信託説明書(交付目論見書)」をご覧ください。

ニューヨーク証券取引所の休曜日またはニューヨークの銀行の休業日には、購入、換金のお申込みの受け付けを行いません。金融商品取引所や外国金融商品市場における取引の停止、その他やむを得ない事情があるときには、購入、換金のお申込みの受け付けを中止すること、およびすでに受け付けた購入、換金のお申込みを取り消す場合があります。

■ 委託会社、その他の関係法人

- 委託会社 : 農林中金全共連アセットマネジメント株式会社(金融商品取引業者 関東財務局長(金商)第372号
一般社団法人 投資信託協会会員/一般社団法人 日本投資顧問業協会会員)
信託財産の運用指図、目論見書および運用報告書の作成等を行います。
- : ウエリントン・マネージメント・カンパニー・エルエルピー(投資顧問会社)
当ファンドの直接の関係法人ではありませんが、委託会社よりJA海外株式マザーファンドにおける外貨建資産の運用の指図に関する権限の委託を受けて投資判断・発注等を行います。
- 受託会社 : 三菱UFJ信託銀行株式会社(再信託受託会社:日本マスタートラスト信託銀行株式会社)
追加信託に係る振替機関への通知等、信託財産の保管・管理・計算等を行います。
- 販売会社 : 以下をご覧ください。
ファンドの募集の取扱い・販売、目論見書・運用報告書の交付、一部解約の請求の受付、収益分配金、償還金および一部解約金の支払い等を行います。

販売会社等につきましては、以下の照会先までお問い合わせください。

■ 農林中金全共連アセットマネジメント株式会社

ホームページ : <https://www.ja-asset.co.jp/>

フリーダイヤル : 0120-439-244(受付時間:営業日の午前9時~午後5時)

お申込、投資信託説明書(交付目論見書)のご提供は

主なリスクと費用

下記の事項は、この投資信託(以下、「当ファンド」という。)をお申込みされる投資家の皆様にあらかじめ、ご確認いただきたい重要な事項としてお知らせするものです。

お申し込みの際には、下記の事項および投資信託説明書(交付目論見書)の内容をよくお読みください。

■ 当ファンドに係るリスクについて

当ファンドは、主に日本を除く世界先進各国の株式を実質的な投資対象としますので、海外株式の下落による組入株式の価格の下落や、組入株式の発行会社の倒産や財務状況の悪化等の影響により、基準価額が下落し、損失を被ることがあります。また、外貨建資産に投資を行いますので、為替の変動により損失を被ることがあります。

したがって、投資家の皆様の投資元金は保証されているものではなく、基準価額の下落により、損失を被り、投資元金が割り込むことがあります。

当ファンドの基準価額の変動要因としては、主に「株価変動リスク」「為替変動リスク」などがあります。

※詳しくは投資信託説明書(交付目論見書)の「投資リスク」をご覧ください。

■ 当ファンドの費用

投資者が直接的に負担する費用	
購入時手数料	<p><通常の申込> 購入申込受付日の翌営業日の基準価額に、販売会社が個別に定める手数料率を乗じた額です。ご購入時の手数料率の上限は2.20%(税抜2.0%)です。</p> <p><確定拠出年金制度に基づく申込> 無手数料</p>
信託財産留保額	換金申込受付日の翌営業日の基準価額に0.30%を乗じた額を、換金時にご負担いただきます。
投資者が信託財産で間接的に負担する費用	
運用管理費用(信託報酬)	毎日、純資産総額に年1.65%(税抜1.50%)を乗じた額を計上します。毎計算期間の最初の6ヵ月終了日及び毎計算期間末または信託終了のとき信託財産中から支払われます。
その他の費用・手数料	<p>監査費用は、毎日、純資産総額に年0.0033%(税抜0.003%)を乗じた額を計上します。毎計算期間末または信託終了のとき信託財産中から支払われます。</p> <p>有価証券売買時の売買委託手数料、先物取引・オプション取引等に要する費用、資産を外国で保管する場合の費用等は、その都度信託財産中から支払われます。</p> <p>※運用状況により変動するため、事前に料率、上限額等を表示することができません。</p>

※ファンドの費用の合計額は、投資者の皆様がファンドを保有する期間等に応じて異なりますので、表示することができません。

※ご購入の際は、必ず「投資信託説明書(交付目論見書)」をご覧ください。

留意事項

- 当資料は、農林中金全共連アセットマネジメント株式会社(以下、「当社」といいます。)が作成した販売用資料であり、金融商品取引法に基づく開示書類ではありません。
- 当資料は当社が信頼できると判断したデータ等により作成しましたが、その正確性、完全性等を保証するものではなく、また事前の通知なしに内容を変更する場合があります。市場環境等の見直しにつきましても、その確実性を保証するものではありません。また、将来の運用成果を保証するものでもありません。
- 当ファンドは、株式などの値動きの生じる証券(外貨建資産には為替リスクもあります。)に投資しますので、基準価額は日々変動します。したがって、元金および収益分配が保証されるものではなく、投資元本を割り込むことがあります。また、運用の成果は運用の実績により変動します。投資した資産の価値の減少を含むリスクは、投資信託をご購入のお客様に負っていただくこととなります。
- 投資信託は預貯金や保険商品とは異なり、預金(貯金)保険機構、保険契約者保護機構の保護対象ではありません。投資信託のお申込みに関しては、クーリングオフの適用はありません。
- ご購入の際は、販売会社より投資信託説明書(交付目論見書)をお渡ししますので、必ずお受取りいただき、詳細をご確認のうえ、ご自身でご判断いただきますようお願いいたします。
- MSCI KOKUSAI・インデックス(当社円換算ベース)はMSCI Inc.が開発したMSCI KOKUSAI・インデックス(米ドルベース)をもとに、MSCI Inc.の許諾を得たうえで、当社が独自に円換算したものです。