



# 運用報告書（全体版）

第15期

（決算日 2015年9月16日）

## J A 海外株式ファンド

### 受益者のみなさまへ

平素は格別のお引立てに預かり厚く御礼申し上げます。

さて、ご購入いただいております「J A 海外株式ファンド」は去る9月16日に第15期の決算を行いましたので、期中の運用状況等をご報告申し上げます。

今後とも一層のご愛顧を賜りますようお願い申し上げます。

\*当ファンドの仕組みは次の通りです。

商品分類	追加型投信／海外／株式	
信託期間	無期限	
運用方針	J A 海外株式マザーファンド受益証券を主要投資対象とし、当社が円ベースに換算したモルガン・スタンレー・キャピタル・インターナショナル・コクサイ・インデックス（以下「MSCI KOKUSA」・インデックス」といいます。）を上回る投資成果を目指します。	
主要運用対象	ベビーファンド	J A 海外株式マザーファンド受益証券を主要投資対象とします。なお、日本を除く世界先進各国の株式に直接投資する場合があります。
	マザーファンド	日本を除く世界先進各国の株式を主要投資対象とします。
組入制限	ベビーファンド	J A 海外株式マザーファンド受益証券への投資割合には、制限を設けません。 外貨建資産への実質投資割合には、制限を設けません。
	マザーファンド	株式への投資割合には、制限を設けません。 外貨建資産への投資割合には、制限を設けません。
分配方針	毎年9月16日（休業日の場合は翌営業日）に諸経費等を控除後の利子・配当収益および売買益（評価益を含みます。）等の全額を分配対象額とし、分配金額は、委託会社が基準価額水準、市況動向等を勘案して決定します。ただし、分配対象額が少額の場合には、分配を行わないこともあります。  ※当ファンドは分配金再投資（累積投資）専用です。税引き後の分配金は、自動的に無手数料で再投資されます。	

運用状況に関する問い合わせ窓口  
企画部

（フリーダイヤル）0120-439-244

<受付時間> 営業日の午前9時から午後5時まで

<http://www.ja-asset.co.jp/>

農林中金全共連アセットマネジメント株式会社

〒102-0093 東京都千代田区平河町二丁目7番9号

## ■最近5期の運用実績

決算期	基準価額			MSCI KOKUSAI・インデックス		騰落率 差異状況	株式 組入比率	株式 先物比率	純資産 総額
	(分配)	税込 分配金	期中 騰落率	(当社円換算ベース)	期中 騰落率				
	円	円	%		%	%	%	%	百万円
11期 (2011年9月16日)	6,988	0	△ 3.8	89,309.17	△ 9.1	5.4	97.9	—	327
12期 (2012年9月18日)	8,567	0	22.6	106,497.73	19.2	3.3	98.3	—	422
13期 (2013年9月17日)	12,162	210	44.4	153,607.70	44.2	0.2	99.1	—	465
14期 (2014年9月16日)	15,800	250	32.0	187,025.15	21.8	10.2	98.2	—	472
15期 (2015年9月16日)	18,093	310	16.5	197,994.20	5.9	10.6	97.3	—	475

(注1) 分配金があった場合、基準価額の期中騰落率は分配金込みです。

(注2) MSCI KOKUSAI・インデックスとは、MSCI Inc. が開発した日本を除く世界主要国の主要銘柄の時価総額を基にした株価指数です。なお、MSCI KOKUSAI・インデックス(当社円換算ベース)は、MSCI KOKUSAI・インデックス(ドルベース)を基に、MSCI Inc. の許諾を受けたうえで、当社が独自に円換算したものです。当ファンドの基準価額は組入有価証券の前営業日の時価を基に計算されることから、MSCI KOKUSAI・インデックス(ドルベース)は、前日の値を採用しております(以下同じ)。

(注3) 騰落率差異状況＝基準価額期中騰落率－MSCI KOKUSAI・インデックス(当社円換算ベース)期中騰落率

(注4) 当ファンドはマザーファンドを組入れますので、株式組入比率、株式先物比率(＝買建比率－売建比率)は、実質組入比率を記載しております(以下同じ)。

## ■当期中の基準価額と市況推移

年月日	基準価額		MSCI KOKUSAI・インデックス		騰落率 差異状況	株式 組入比率	株式 先物比率
	騰落率	(当社円換算ベース)	騰落率				
(期首)	円	%		%	%	%	%
2014年9月16日	15,800	—	187,025.15	—	—	98.2	—
9月末	15,879	0.5	188,043.53	0.5	△ 0.0	97.3	—
10月末	15,939	0.9	186,951.83	△ 0.0	0.9	97.3	—
11月末	17,861	13.0	209,174.64	11.8	1.2	97.9	—
12月末	18,189	15.1	211,589.12	13.1	2.0	97.6	—
2015年1月末	17,735	12.2	202,425.43	8.2	4.0	97.3	—
2月末	18,626	17.9	213,504.99	14.2	3.7	97.5	—
3月末	18,785	18.9	212,524.25	13.6	5.3	96.9	—
4月末	19,012	20.3	214,423.96	14.6	5.7	96.7	—
5月末	19,906	26.0	222,711.53	19.1	6.9	97.1	—
6月末	19,276	22.0	213,619.17	14.2	7.8	96.8	—
7月末	19,888	25.9	219,460.00	17.3	8.5	97.3	—
8月末	18,643	18.0	201,566.93	7.8	10.2	96.6	—
(期末)							
2015年9月16日	18,403	16.5	197,994.20	5.9	10.6	97.3	—

(注1) 分配金があった場合、期末基準価額は分配金込みです。

(注2) 騰落率は期首比です。

(注3) 騰落率差異状況＝基準価額騰落率－MSCI KOKUSAI・インデックス(当社円換算ベース)騰落率

## ■運用の経過（2014年9月17日～2015年9月16日）

### 【投資環境について】

MSCI KOKUSAI・インデックス（ドルベース）は、期首1,700ポイント台半ばで始まりました。米国の総じて底堅い経済指標、日銀や欧州中央銀行（ECB）による量的緩和策の発表といった世界的な金融緩和策、好調な企業業績などが好感されたことで上昇して始まりました。ただ、ギリシャ総選挙での反緊縮派の勝利や原油価格の急落、資源国通貨の下落などが警戒された結果、リスク回避姿勢が強まりました。期中以降は、先進国を中心とした景気回復への期待や買収・合併といった活発な企業活動などのプラスの材料が発表されるものの、ギリシャの債務問題の深刻化や中国など新興国の景気減速懸念などが重石となり、上値重く推移しました。期末にかけては、ギリシャ問題は議会による厳しい財政緊縮策の承認や欧州連合（EU）などによる支援交渉の再開を経て一旦は落ち着きを取り戻しました。ただ、中国の景気減速に関する懸念が高まるなかで、中国人民銀行が突然の人民元切り下げを発表しました。その結果、世界的にデフレ傾向が強まるのではないかと、グローバル経済の成長率が予想を下回るのではないかと、世界的に通貨の切り下げ競争が加速するのではないかと懸念が台頭しました。それらを反映し、期末にかけては下落基調が強まりました。結果、MSCI KOKUSAI・インデックス（ドルベース）は1,600ポイント台半ばで期末を迎えました。

為替市場は、ドル／円は107円台前半で始まり、日銀の追加金融緩和策や米国の利上げ観測等から円安が進行し、結果、ドル／円は120円台前半で期末を迎えました。

### 【ポートフォリオについて】

当ファンドは、J A海外株式マザーファンドを主要投資対象とし、信託財産の中長期的な成長を目指して積極的な運用を行います。J A海外株式マザーファンドは日本を除く世界先進各国の株式に積極的に投資し、MSCI KOKUSAI・インデックス（当社円換算ベース）を上回る投資成果を目指します。J A海外株式マザーファンドにおける外貨建資産の運用は、ウエリントン・マネジメント・カンパニー・エルエルピーに外部委託しています。

当期の運用におきましては、当ファンドは、J A海外株式マザーファンドにほぼ100%投資しました。

### 【基準価額の主な変動要因】

基準価額は、期首15,800円で始まり、期末は18,403円（分配金込み）となり、騰落率は16.5%の上昇となりました。

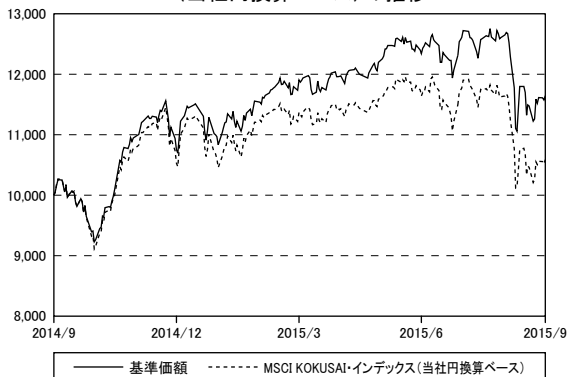
期末にかけて、ギリシャの債務問題や中国の景気減速などに対する懸念から株式市場が軟調な展開となりましたが、世界的な金融緩和策や先進国での底堅いマクロ経済指標、活発な企業活動、円安の進行などがプラス要因に作用しました。



### 【ベンチマークとの差異要因について】

ベンチマークであるMSCI KOKUSAI・インデックス（当社円換算ベース）との比較では、ベンチマーク騰落率+5.9%に対し、ポートフォリオ騰落率は+16.5%であり、+10.6%上回りました。JA海外株式マザーファンドにおける、ベンチマーク対比パフォーマンスは+12.3%となっており、当ファンドとマザーファンドとの格差-1.7%に関しては、信託報酬要因が主因となっております。

指数化した基準価額とMSCI KOKUSAI・インデックス  
（当社円換算ベース）の推移



(注) 上記のグラフは、2014年9月16日を10,000として指数化しております。なお、分配金があった場合、基準価額のグラフは、分配金を含んでおります。

### 【分配金について】

収益分配金につきましては、基準価額水準、市況動向等を勘案し、1万口当たり310円（税込み）とさせていただきます。

なお、収益分配金に充てなかった収益については、信託財産に留保し、元本と同様の運用を行っております。

### 【今後の運用方針】

先進国か新興国かを問わず、経済情勢は国ごとにまちまちですが、2016年にかけて、世界の4大経済地域、米国、欧州、中国、日本はすべてグローバル経済の成長に寄与することが予想されます。エネルギーとコモディティの価格下落の効果は遅れて現れ、インフレ率低下を受けて多くの国に利下げの余地が生じるでしょう。そして、米連邦準備制度理事会（FRB）が本年終盤に金利正常化に着手するかどうかは、国内景気と金融市場の動向次第であると思われま。

こうした投資環境見通しの下、当ポートフォリオは、世界中の株式を投資対象としてトータル・リターンを最大化を追求することを投資目的とします。株価市場指数からパフォーマンスが乖離するリスクより、キャピタル・ロスのリスクを重視する運用を行います。引き続きファンダメンタルズ調査と定量分析を組み合わせたプロセスにより、質が高くバリュエーションの魅力的な銘柄を重視した銘柄選択に注力します。

## ■ 1 万口当たりの費用明細

項 目	当期 2014年9月17日 ～2015年9月16日		項目の概要
	金 額	比 率	
	円	%	
(a) 信託報酬 ( 投信会社 ) ( 販売会社 ) ( 受託会社 )	297 ( 178 ) ( 99 ) ( 20 )	1.620 ( 0.972 ) ( 0.540 ) ( 0.108 )	(a) 信託報酬＝期中の平均基準価額×信託報酬率 投信会社によるファンドの運用の対価 分配・換金・償還金の支払、運用報告書の送付、口座管理等に係る費用 受託会社によるファンド運用財産の保管、管理、運用指図実行等の対価
(b) 売買委託手数料 ( 株式 )	11 ( 11 )	0.057 ( 0.057 )	(b) 売買委託手数料＝期中の売買委託手数料÷期中の平均受益権口数 有価証券等を取引所で売買する際に売買仲介人に支払う手数料
(c) 有価証券取引税 ( 株式 )	12 ( 12 )	0.066 ( 0.066 )	(c) 有価証券取引税＝期中の有価証券取引税÷期中の平均受益権口数 有価証券の売買の都度発生する取引に係る税金
(d) その他費用 ( 保管費用 ) ( 監査費用 ) ( その他 )	5 ( 4 ) ( 1 ) ( 0 )	0.026 ( 0.022 ) ( 0.003 ) ( 0.001 )	(d) その他費用＝期中のその他費用÷期中の平均受益権口数 海外資産等の海外保管銀行等に支払う保管・送金・受渡に係る費用 監査法人等に支払うファンドの監査に係る費用 信託事務に係る諸費用
合 計	325	1.769	
期中の平均基準価額は、18,311円です。			

(注1) 期中の費用（消費税のかかるものは消費税を含む）は、追加、解約によって受益権口数に変動があるため、簡便法により算出した結果です。

(注2) 「比率」欄は1万口当たりのそれぞれの費用金額を期中の平均基準価額で除して100を乗じたものです。

(注3) 売買委託手数料、有価証券取引税及びその他費用は、このファンドが組入れているマザーファンドが支払った金額のうち、このファンドに対応するものを含みます。

(注4) 各項目毎に円未満は四捨五入してあります。

## ■売買及び取引の状況

親投資信託受益証券の設定、解約状況

(2014年9月17日から2015年9月16日まで)

	設 定		解 約	
	口 数	金 額	口 数	金 額
	千口	千円	千口	千円
J A 海外株式マザーファンド	52,467	120,965	87,243	205,142

## ■株式売買金額の平均組入株式時価総額に対する割合

項 目	当 期	
	ベビーファンド	マザーファンド
(a) 期 中 の 株 式 売 買 金 額	－千円	55,551,410千円
(b) 期 中 の 平 均 組 入 株 式 時 価 総 額	－千円	28,092,197千円
(c) 売 買 高 比 率 (a) / (b)	－	1.97

(注) (b)は各月末現在の組入株式時価総額の平均。

## ■利害関係人との取引状況等 (2014年9月17日から2015年9月16日まで)

### (1) ベビーファンドにおける当期中の利害関係人との取引状況

区 分	当 期			期		
	買付額等 A	うち利害関係人 との取引状況B	B/A	売付額等 C	うち利害関係人 との取引状況D	D/C
コ ー ル ・ ロ ー ン	百万円 84	百万円 0	% 0.1	百万円 84	百万円 0	% 0.1

(注) 金額は受渡し代金。

### マザーファンドにおける当期中の利害関係人との取引状況

区 分	当 期			期		
	買付額等 A	うち利害関係人 との取引状況B	B/A	売付額等 C	うち利害関係人 との取引状況D	D/C
コ ー ル ・ ロ ー ン	百万円 48,679	百万円 47	% 0.1	百万円 48,516	百万円 47	% 0.1

(注) 金額は受渡し代金。

平均保有割合 1.8%

※平均保有割合とは、マザーファンドの残存口数の合計に対する当該ベビーファンドのマザーファンド所有口数の割合。

- (2) 利害関係人の発行する有価証券等  
該当事項はありません。
- (3) 利害関係人である金融商品取引業者等が主幹事となって発行される有価証券  
該当事項はありません。
- (4) 利害関係人である金融商品取引業者、金融機関が私募の取扱い代表者となって発行される有価証券  
該当事項はありません。
- (5) 売買委託手数料総額に対する利害関係人への支払比率  
該当事項はありません。

(注) 利害関係人とは、投資信託及び投資法人に関する法律第11条第1項に規定される利害関係人であり、当期における当ファンドに係る利害関係人とは、農林中央金庫です。

## ■第二種金融商品取引業を兼業している委託会社の自己取引状況

該当事項はありません。

## ■組入資産の明細

親投資信託残高

種 類	期首（前期末）	当 期 末	
	口 数	口 数	評 価 額
J A 海 外 株 式 マ ザ ー フ ァ ン ド	千口 237,680	千口 202,903	千円 487,902

## ■投資信託財産の構成

2015年9月16日現在

項 目	当 期 末	
	評 価 額	比 率
J A 海 外 株 式 マ ザ ー フ ァ ン ド	千円 487,902	% 99.3
コ ー ル ・ ロ ー ン 等 、 そ の 他	3,653	0.7
投 資 信 託 財 産 総 額	491,555	100.0

(注1) 外貨建資産は、期末の時価をわが国の対顧客電信売買相場の仲値により、邦貨換算したものです。なお、2015年9月16日における邦貨換算レートは1ドル=120.34円、1カナダドル=90.88円、1ユーロ=135.68円、1ポンド=184.58円、1スイスフラン=123.46円、1スウェーデンクローネ=14.48円、1ノルウェークローネ=14.69円、1デンマーククローネ=18.19円、1オーストラリアドル=85.81円、1ニュージーランドドル=76.45円、1香港ドル=15.53円、1シンガポールドル=86.06円です。

(注2) マザーファンドの外貨建資産（28,152,161千円）の投資信託財産総額に対する比率は97.2%です。

## ■資産、負債、元本及び基準価額の状況

2015年9月16日現在

項目	当期末
(A) 資産	491,555,721円
コール・ローン等	343,004
JA海外株式マザーファンド(評価額)	487,902,806
未収入金	3,309,911
(B) 負債	15,836,792
未払収益分配金	8,151,013
未払解約金	3,309,911
未払信託報酬	4,359,025
その他未払費用	16,843
(C) 純資産総額 (A-B)	475,718,929
元本	262,935,933
次期繰越損益金	212,782,996
(D) 受益権総口数	262,935,933口
1万口当たり基準価額 (C/D)	18,093円

## ■損益の状況

当期 自2014年9月17日 至2015年9月16日

項目	当期
(A) 配当等収益	41円
受取利息	41
(B) 有価証券売買損益	64,934,809
売買取引	87,327,498
買戻損	△ 22,392,689
(C) 信託報酬等	△ 8,498,941
(D) 当期損益金 (A+B+C)	56,435,909
(E) 前期繰越損益金	119,335,635
(F) 追加信託差損益金	45,162,465
(配当等相当額)	( 113,086,946)
(売買損益相当額)	(△ 67,924,481)
(G) 計 (D+E+F)	220,934,009
(H) 収益分配金	△ 8,151,013
次期繰越損益金 (G+H)	212,782,996
追加信託差損益金	45,162,465
(配当等相当額)	( 113,274,384)
(売買損益相当額)	(△ 68,111,919)
分配準備積立金	167,620,531

- (注1) (B)有価証券売買損益は、期末の評価換え等によるものを含みます。
- (注2) (C)信託報酬等には、消費税等相当額を含めて表示しております。
- (注3) (F)追加信託差損益金とは、追加設定した金額と元本との差額です。
- (注4) 信託財産の運用の指図にかかる権限の全部又は一部を委託するために要する費用として、委託者報酬の中から支弁している額は、JA海外株式マザーファンドの計算期間を通じて毎日、当該マザーファンドの信託財産の純資産総額に年率0.75%以内の率を乗じて得た報酬の総額に、当該マザーファンドの受益権口数に占める信託財産に属する当該マザーファンドの受益権口数の持分割合を乗じて得た額としております。

### <注記事項>

当ファンドの期首元本額は299,089,990円、期中追加設定元本額は67,973,737円、期中一部解約元本額は104,127,794円です。

### <第15期分配金の計算過程>

計算期間末における費用控除後の配当等収益(8,201,426円)、費用控除後、繰越欠損金補填後の有価証券売買等損益(48,234,483円)、信託約款に規定される収益調整金(113,274,384円)及び分配準備積立金(119,335,635円)より分配対象収益は289,045,928円(1万口当たり10,993.02円)であります。基準価額水準、市況動向等を勘案し8,151,013円(1万口当たり310円)を分配いたしました。



## ■分配金のお知らせ

分配金および分配原資の内訳（1万口当たり、税込み）

項 目	第15期 2014年9月17日 ～2015年9月16日
	当期分配金（円）
（対基準価額比率：％）	1.685
当期の収益（円）	310
当期の収益以外（円）	—
翌期繰越分配対象額（円）	10,682

(注1)「対基準価額比率」は、当期分配金（税込み）の期末基準価額（分配金込み）に対する比率であり、ファンドの収益率とは異なる点にご留意ください。

(注2)「当期の収益」、「当期の収益以外」は小数以下切捨てで算出しているため合計が「当期分配金」と一致しない場合があります。

(注3) 分配金は、分配後の基準価額と個々の受益者の個別元本との差により普通分配金と元本払戻金（特別分配金）に分かれます。分配後の基準価額が個別元本と同額または上回る場合は全額普通分配金となります。分配後の基準価額が個別元本を下回る場合は、下回る部分に相当する金額が元本払戻金（特別分配金）、残りの部分が普通分配金となります。

(注4) ◆個人受益者の場合

普通分配金に対し、20.315%（所得税及び復興特別所得税15.315%、並びに地方税5%）の税率による源泉徴収となります。なお、確定申告を行い、申告分離課税または総合課税を選択することもできます。

◆法人受益者の場合

普通分配金に対し15.315%（所得税及び復興特別所得税15.315%、地方税なし）の税率で源泉徴収され、法人の受取額となります。

(注5) 元本払戻金（特別分配金）が発生した場合は、分配金発生時に個々の受益者の個別元本から当該元本払戻金（特別分配金）を控除した額が、その後の個々の受益者の個別元本となります。

※税法が改正された場合等には、上記内容が変更になる場合があります。

税引き後の分配金は、決算日の基準価額に基づいて、自動的に無手数料で再投資いたしました。

### ◆ お知らせ ◆

(1)「投資信託及び投資法人に関する法律等の改正に伴う約款変更について」

投資信託及び投資法人に関する法律等の改正に伴い、投資信託約款に所要の整備を行い、2014年12月1日付で実施いたしました。

(2)「資金借りに係る約款変更について」

機動的な資金の借入れが可能となることで受益者の利益に資するため、投資信託約款に所要の整備を行い、2014年12月1日付で実施いたしました。

(3)「運用の指図に関する権限の委託先名称変更に伴う約款変更について」

ウエリントン・マネージメント・カンパニー・エルエルピーの組織変更による名称変更に伴い、投資信託約款に所要の整備を行い、2015年1月17日付で実施いたしました。

原則として、数量、金額の単位未満は切り捨て、比率は四捨五入で記載しておりますので、合計欄の値が個別数値の合計と一致しない場合があります。ただし、単位未満の数値については小数で記載する場合もあります。

# J A 海外株式マザーファンド

## 運用報告書

〈第15期〉

決算日：2015年9月16日

(計算期間：2014年9月17日～2015年9月16日)

法令・諸規則に基づき、当マザーファンドの第15期の運用状況をご報告申し上げます。

当マザーファンドの仕組みは次の通りです。

運用方針	この投資信託は、信託財産の中長期的な成長を目指して積極的な運用を行います。主にモルガン・スタンレー・キャピタル・インターナショナル・コクサイ・インデックス（以下「MSCI KOKUSA1・インデックス」といいます。）に採用されている世界先進各国（日本を除く）の株式に積極的に投資を行うことにより、当社が円ベースに換算したMSCI KOKUSA1・インデックスを上回る投資成果を目指します。 運用にあたりましては、ウエリントン・マネージメント・カンパニー・エルエルピーに外貨建資産の運用の指図に関する権限を委託します。原則として、ファンダメンタルズ分析と計量分析を併用した手法により銘柄選択を行い、当社が円ベースに換算したMSCI KOKUSA1・インデックスに対しての超過収益の獲得に努めます。
主要運用対象	日本を除く世界先進各国の株式を主要投資対象とします。
組入制限	株式への投資割合には、制限を設けません。 外貨建資産への投資割合には、制限を設けません。

運用状況に関する問い合わせ窓口  
企画部

(フリーダイヤル) 0120-439-244

<受付時間> 営業日の午前9時から午後5時まで

<http://www.ja-asset.co.jp/>



農林中金全共連アセットマネジメント株式会社

〒102-0093 東京都千代田区平河町二丁目7番9号

## ■最近5期の運用実績

決算期	基準価額		MSCI KOKUSAI・インデックス (当社円換算ベース)		騰落率 差異状況	株式 組入比率	株式 先物比率	純資産 総額
	円	%	期中 騰落率	期中 騰落率				
11期 (2011年9月16日)	8,378	△ 1.8	89,309.17	△ 9.1	7.3	97.0	—	百万円 14,600
12期 (2012年9月18日)	10,410	24.3	106,497.73	19.2	5.0	97.6	—	16,588
13期 (2013年9月17日)	15,216	46.2	153,607.70	44.2	1.9	96.7	—	21,146
14期 (2014年9月16日)	20,344	33.7	187,025.15	21.8	11.9	96.0	—	25,715
15期 (2015年9月16日)	24,046	18.2	197,994.20	5.9	12.3	94.9	—	28,840

(注1) MSCI KOKUSAI・インデックスとは、MSCI Inc.が開発した日本を除く世界主要国の主要銘柄の時価総額を基にした株価指数です。なお、MSCI KOKUSAI・インデックス(当社円換算ベース)は、MSCI KOKUSAI・インデックス(ドルベース)を基に、MSCI Inc.の許諾を受けたうえで、当社が独自に円換算したものです。当ファンドの基準価額は組入有価証券の前営業日の時価を基に計算されることから、MSCI KOKUSAI・インデックス(ドルベース)は、前日の値を採用しております(以下同じ)。

(注2) 騰落率差異状況＝基準価額期中騰落率－MSCI KOKUSAI・インデックス(当社円換算ベース)期中騰落率

(注3) 株式先物比率＝買建比率－売建比率(以下同じ)

## ■当期中の基準価額と市況推移

年月日	基準価額		MSCI KOKUSAI・インデックス (当社円換算ベース)		騰落率 差異状況	株式 組入比率	株式 先物比率
	円	%	(当社円換算ベース)	騰落率			
(期首) 2014年9月16日	20,344	—	187,025.15	—	—	96.0	—
9月末	20,458	0.6	188,043.53	0.5	0.0	97.3	—
10月末	20,569	1.1	186,951.83	△ 0.0	1.1	97.1	—
11月末	23,069	13.4	209,174.64	11.8	1.6	97.3	—
12月末	23,527	15.6	211,589.12	13.1	2.5	97.2	—
2015年1月末	22,962	12.9	202,425.43	8.2	4.6	96.8	—
2月末	24,134	18.6	213,504.99	14.2	4.5	96.9	—
3月末	24,376	19.8	212,524.25	13.6	6.2	96.9	—
4月末	24,701	21.4	214,423.96	14.6	6.8	96.6	—
5月末	25,893	27.3	222,711.53	19.1	8.2	96.7	—
6月末	25,108	23.4	213,619.17	14.2	9.2	96.4	—
7月末	25,928	27.4	219,460.00	17.3	10.1	96.7	—
8月末	24,347	19.7	201,566.93	7.8	11.9	95.8	—
(期末) 2015年9月16日	24,046	18.2	197,994.20	5.9	12.3	94.9	—

(注1) 騰落率は期首比です。

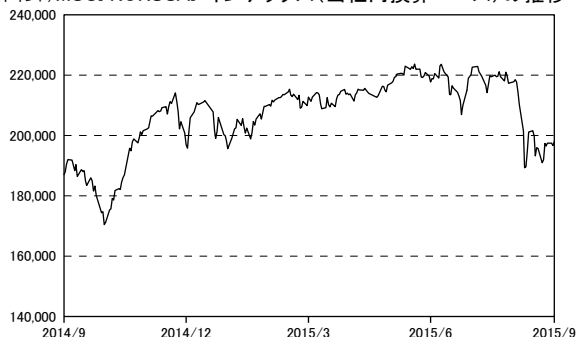
(注2) 騰落率差異状況＝基準価額騰落率－MSCI KOKUSAI・インデックス(当社円換算ベース)騰落率

## ■運用の経過（2014年9月17日～2015年9月16日） 【投資環境について】

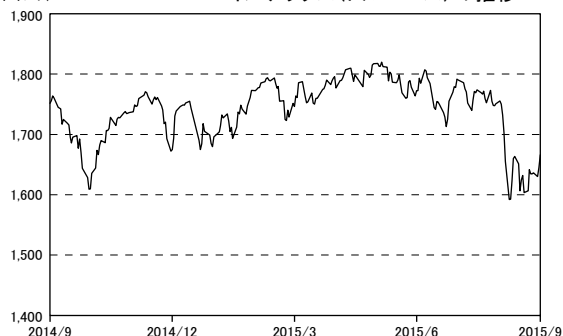
MSCI KOKUSAI・インデックス（ドルベース）は、期首1,700ポイント台半ばで始まりました。米国の総じて底堅い経済指標、日銀や欧州中央銀行（ECB）による量的緩和策の発表といった世界的な金融緩和策、好調な企業業績などが好感されたことで上昇して始まりました。ただ、ギリシャ総選挙での反緊縮派の勝利や原油価格の急落、資源国通貨の下落などが警戒された結果、リスク回避姿勢が強まりました。期中以降は、先進国を中心とした景気回復への期待や買収・合併といった活発な企業活動などのプラスの材料が発表されるものの、ギリシャの債務問題の深刻化や中国など新興国の景気減速懸念などが重石となり、上値重く推移しました。期末にかけては、ギリシャ問題は議会による厳しい財政緊縮策の承認や欧州連合（EU）などによる支援交渉の再開を経て一旦は落ち着きを取り戻しました。ただ、中国の景気減速に関する懸念が高まるなかで、中国人民銀行が突然の人民元切り下げを発表しました。その結果、世界的にデフレ傾向が強まるのではないか、グローバル経済の成長率が予想を下回るのではないか、世界的に通貨の切り下げ競争が加速するのではないかとの懸念が台頭しました。それらを反映し、期末にかけては下落基調が強まりました。結果、MSCI KOKUSAI・インデックス（ドルベース）は1,600ポイント台半ばで期末を迎えました。

為替市場は、ドル／円は107円台前半で始まり、日銀の追加金融緩和策や米国の利上げ観測等から円安が進行し、結果、ドル／円は120円台前半で期末を迎えました。

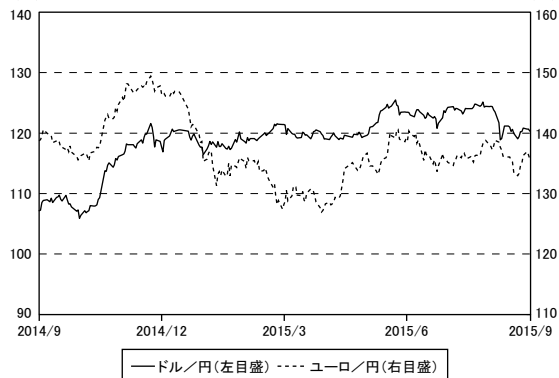
(ポイント) MSCI KOKUSAI・インデックス(当社円換算ベース)の推移



(ポイント) MSCI KOKUSAI・インデックス(ドルベース)の推移



(円) 為替レートの推移(ドル／円、ユーロ／円) (円)



## 【ポートフォリオについて】

当ファンドは、日本を除く世界先進各国の株式に積極的に投資し、MSCI KOKUSAI・インデックス（当社円換算ベース）を上回る投資成果を目指します。当ファンドにおける外貨建資産の運用は、ウエルントン・マネジメン  
ト・カンパニー・エルエルピーに外部委託しています。

当期の運用におきましては、前述のような投資環境のもと、以下のような運用を行いました。

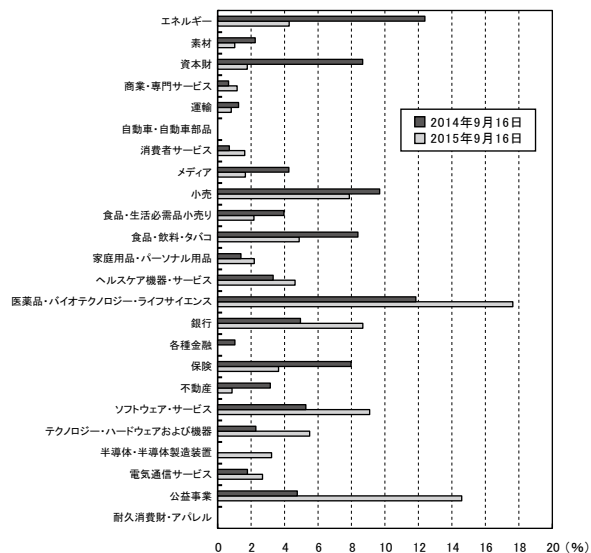
株式組入比率は概ね95%以上と高位に保ちました。ファンダメンタル分析とクオンツ評価手法を組み合わせた  
個別銘柄選択に重点を置いた運用としました。

期首の組入状況は、組み入れ上位業種をエネルギー、医薬品、バイオテクノロジー・ライフサイエンス、小  
売、資本財、食品・飲料・タバコの順とし、21業種99銘柄でポートフォリオを構築しました。

期中の主な取引としては、Intel（米国、半導体）への新規投資やMarks & Spencer（英国、小売）への追加  
投資を行った一方で、Monster Beverage（米国、飲料）やRaytheon（米国、防衛テクノロジー）の全株売却を実  
施しました。国別では、香港や米国をオーバーウェイトする一方、オーストラリアやスイスなどをアンダーウェ  
イトとしました。

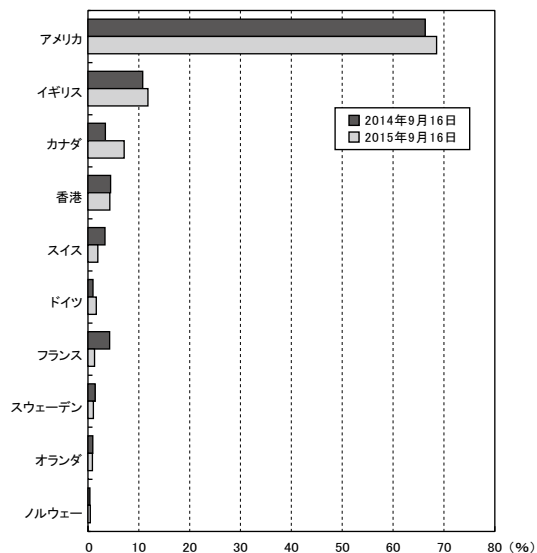
以上の運用を行った結果、期末の組み入れ状況は、組み入れ上位業種を医薬品、バイオテクノロジー・ライフサ  
イエンス、公益事業、ソフトウェア・サービス、銀行、小売、テクノロジー・ハードウェアおよび機器の順とし、  
21業種97銘柄でポートフォリオを構築しております。

## J A 海外株式マザーファンドにおける業種別構成比



(注) 業種別配分比率は、純資産総額に対する評価額の比率です。

## J A 海外株式マザーファンドにおける国別投資構成比率 (上位10カ国)



(注) 国別投資配分の比率は、純資産総額に対する評価額の比率です。

## J A 海外株式マザーファンドにおける株式組入上位10銘柄

2014年9月16日 (期首)

順位	銘柄名	比率 (%)
1	RAYTHEON COMPANY	2.6
2	MONSTER BEVERAGE CORP	2.6
3	DOLLAR TREE INC	2.5
4	DIRECTV	2.5
5	LOCKHEED MARTIN CORP	2.4
6	CVS HEALTH CORP	2.4
7	BRISTOL-MYERS SQUIBB CO	2.4
8	PNC FINANCIAL SERVICES GROUP	2.4
9	MERCK & CO. INC.	2.4
10	CHEVRONTXACO CORP	2.3

2015年9月16日 (期末)

順位	銘柄名	比率 (%)
1	GOOGLE INC-CL A	3.5
2	APPLE INC	3.4
3	JOHNSON & JOHNSON	3.4
4	MICROSOFT CORP	3.3
5	BRISTOL-MYERS SQUIBB CO	3.1
6	IMPERIAL TOBACCO GROUP PLC	3.1
7	MARKS & SPENCER GROUP PLC	3.1
8	INTEL CORP	3.1
9	POWER ASSETS HOLDINGS LTD	2.9
10	MERCK & CO. INC.	2.7

(注) 比率は、純資産総額に対する評価額の比率です。

## 【基準価額の主な変動要因】

基準価額は、期首20,344円で始まり、期末は24,046円となり、騰落率は18.2%の上昇となりました。

期末にかけて、ギリシャの債務問題や中国の景気減速などに対する懸念から株式市場が軟調な展開となりましたが、世界的な金融緩和策や先進国での底堅いマクロ経済指標、活発な企業活動、円安の進行などがプラス要因に作用しました。

## 【ベンチマークとの差異要因について】

ベンチマークであるMSCI KOKUSAI・インデックス（当社円換算ベース）との比較では、ベンチマーク騰落率+5.9%に対し、ポートフォリオ騰落率は+18.2%であり、+12.3%上回りました。業種配分効果および銘柄選択効果ともにプラスに寄与したことが主因となっております。

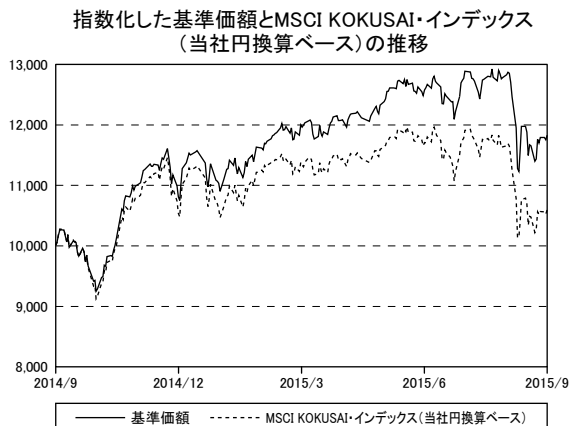
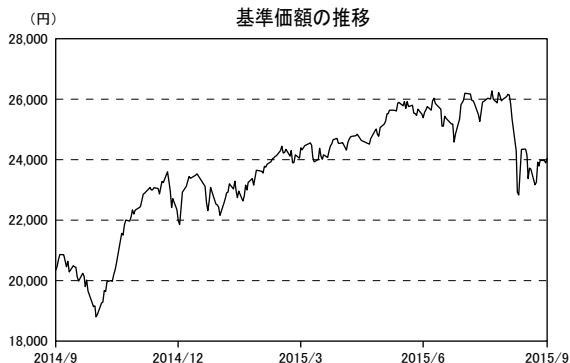
### □銘柄選択効果

エネルギーや電気通信サービスなどの銘柄がマイナスとなる一方で、生活必需品や一般消費財・サービスなどの銘柄がプラスに寄与した結果、銘柄選択効果はプラスとなりました。

個別銘柄では、Monster Beverage（米国、飲料）やRoss Stores（米国、小売）などへの投資がプラスに寄与しました。その一方で、Southwestern Energy（米国、エネルギー）やBiogen Idec（米国、医薬品）などの保有がマイナスとなりました。

### □業種配分効果

情報技術や電気通信サービスのアンダーウェイトなどがマイナスとなった一方で、素材のアンダーウェイトやヘルスケアのオーバーウェイトなどがプラスに寄与した結果、業種配分効果はプラスとなりました。



（注）上記グラフは、2014年9月16日を10,000として指数化しております。

## 【今後の運用方針】

先進国か新興国かを問わず、経済情勢は国ごとにまちまちですが、2016年にかけて、世界の4大経済地域、米国、欧州、中国、日本はすべてグローバル経済の成長に寄与することが予想されます。エネルギーとコモディティの価格下落の効果は遅れて現れ、インフレ率低下を受けて多くの国に利下げの余地が生じるでしょう。そして、米連邦準備制度理事会（FRB）が本年終盤に金利正常化に着手するかどうかは、国内景気と金融市場の動向次第であると思われます。

こうした投資環境見通しの下、当ポートフォリオは、世界中の株式を投資対象としてトータル・リターンを最大化を追求することを投資目的とします。株価市場指数からパフォーマンスが乖離するリスクより、キャピタル・ロスのリスクを重視する運用を行います。引き続きファンダメンタルズ調査と定量分析を組み合わせたプロセスにより、質が高くバリュエーションの魅力的な銘柄を重視した銘柄選択に注力します。



## ■ 1 万口当たりの費用明細

項 目	当 期 2014年9月17日 ～2015年9月16日		項目の概要
	金 額	比 率	
	円	%	
(a) 売買委託手数料 (株式)	14 (14)	0.058 (0.058)	(a) 売買委託手数料＝期中の売買委託手数料÷期中の平均受益権口数 有価証券等を取引所で売買する際に売買仲介人に支払う手数料
(b) 有価証券取引税 (株式)	16 (16)	0.067 (0.067)	(b) 有価証券取引税＝期中の有価証券取引税÷期中の平均受益権口数 有価証券の売買の都度発生する取引に係る税金
(c) その他費用 (保管費用) (その他)	6 ( 5) ( 0)	0.023 (0.022) (0.001)	(c) その他費用＝期中のその他費用÷期中の平均受益権口数 海外資産等の海外保管銀行等に支払う保管・送金・受渡に係る費用 信託事務に係る諸費用
合 計	36	0.148	
期中の平均基準価額は、23,756円です。			

(注1) 期中の費用（消費税のかかるものは消費税を含む）は、追加、解約によって受益権口数に変動があるため、簡便法により算出した結果です。

(注2) 「比率」欄は1万口当たりのそれぞれの費用金額を期中の平均基準価額で除して100を乗じたものです。

(注3) 各項目毎に円未満は四捨五入してあります。

■売買及び取引の状況（2014年9月17日から2015年9月16日まで）  
株式

		買 付		売 付		
		株 数	金 額	株 数	金 額	
外 国	ア メ リ カ	百株 29,943 ( 893)	千ドル 142,619 ( 332)	百株 25,134 ( 192)	千ドル 149,338 ( 1,192)	
	カ ナ ダ	百株 3,978	千カナダドル 21,161	百株 1,233	千カナダドル 6,569	
	ユ ド イ ツ	百株 4,983 ( 1,915)	千ユーロ 11,190 ( —)	百株 6,058 ( —)	千ユーロ 12,046 ( 137)	
		イ タ リ ア	329	543	329	566
	ロ	フ ラ ン ス	1,018	4,290	3,751	10,192
		オ ラ ン ダ	4,147 ( 280)	2,685 ( 7)	4,562	2,908
		ス ペ イ ン	256	412	—	—
		オ ー ス ト リ ア	—	—	102	413
	イ ギ リ ス	百株 25,969 (△ 72)	千ポンド 18,305 ( —)	百株 18,724 ( 1,263)	千ポンド 16,643 ( 751)	
	ス イ ス	百株 358	千スイスフラン 3,496	百株 618 ( —)	千スイスフラン 6,441 ( 191)	
	ス ウ ェ ー デ ン	百株 2,023	千スウェーデンクローネ 44,539	百株 2,527	千スウェーデンクローネ 50,328	
	ノ ル ウ ェ ー	百株 1,770	千ノルウェークローネ 10,998	百株 1,176	千ノルウェークローネ 8,769	
	デ ン マ ー ク	百株 —	千デンマーククローネ —	百株 311	千デンマーククローネ 6,868	
	オ ー ス ト ラ リ ア	百株 3,548 ( 180)	千オーストラリアドル 525 ( 17)	百株 20,198	千オーストラリアドル 3,625	
ニ ュ ー ジ ー ラ ン ド	百株 — ( 103)	千ニューージーランドドル — ( 30)	百株 —	千ニューージーランドドル —		
香 港	百株 9,755 ( 3,112)	千香港ドル 58,844 ( 22,678)	百株 11,203 ( 1,641)	千香港ドル 59,177 ( 22,678)		
シ ン ガ ポ ー ル	百株 470 ( 55)	千シンガポールドル 314 ( 105)	百株 1,905	千シンガポールドル 1,965		

(注1) 金額は受渡し代金。

(注2) ( ) 内は株式分割、株式転換・合併等による増減分で、上段の数字には含まれておりません。

## ■株式売買金額の平均組入株式時価総額に対する割合

項 目	当 期
(a) 期 中 の 株 式 売 買 金 額	55,551,410千円
(b) 期 中 の 平 均 組 入 株 式 時 価 総 額	28,092,197千円
(c) 売 買 高 比 率 (a) / (b)	1.97

(注) (b)は各月末現在の組入株式時価総額の平均。

## ■主要な売買銘柄

株式

買 柄	当 期			売 柄	当 期		
	株数	金 額	平均単価		株数	金 額	平均単価
INTEL CORP (アメリカ)	308	1,126,256	3,649	MONSTER BEVERAGE CORP(アメリカ)	78	1,195,134	15,283
JOHNSON & JOHNSON (アメリカ)	87	1,037,676	11,886	RAYTHEON COMPANY (アメリカ)	62	793,353	12,713
MARKS & SPENCER GROUP PLC(イギリス)	1,131	1,010,318	893	LOCKHEED MARTIN CORP(アメリカ)	33	770,253	23,200
GOOGLE INC-CL A (アメリカ)	12	968,775	77,254	DOLLAR TREE INC (アメリカ)	107	709,217	6,615
POWER ASSETS HOLDINGS LTD(香港)	803	900,611	1,121	VONOVIA SE (ドイツ)	184	664,490	3,600
BANK OF NOVA SCOTIA (カナダ)	143	878,294	6,129	INGREDION INC (アメリカ)	66	659,032	9,910
APPLE INC (アメリカ)	70	873,798	12,394	PROSIEBEN SAT.1 MEDIA AG-REG(ドイツ)	103	630,325	6,078
BIOGEN INC (アメリカ)	18	863,280	46,164	SKY PLC (イギリス)	315	626,777	1,985
MICROSOFT CORP (アメリカ)	148	794,573	5,368	PNC FINANCIAL SERVICES GROUP(アメリカ)	54	626,507	11,411
NATIONAL BANK OF CANADA(カナダ)	168	757,244	4,486	ROSS STORES INC (アメリカ)	77	605,518	7,863

(注) 金額は受渡し代金で、各月末（決算日の属する月については決算日）の対顧客電信売買相場の中値で換算した邦貨金額の合計です。

## ■利害関係人との取引状況等（2014年9月17日から2015年9月16日まで）

### (1) 当期中の利害関係人との取引状況

区 分	当 期					
	買付額等 A	うち利害関係人 との取引状況B	B/A	売付額等 C	うち利害関係人 との取引状況D	D/C
コ ー ル ・ ロ ー ン	百万円 48,679	百万円 47	% 0.1	百万円 48,516	百万円 47	% 0.1

(注) 金額は受渡し代金。

### (2) 利害関係人の発行する有価証券等

該当事項はありません。

### (3) 利害関係人である金融商品取引業者等が主幹事となって発行される有価証券

該当事項はありません。

### (4) 利害関係人である金融商品取引業者、金融機関が私募の取扱い代表者となって発行される有価証券

該当事項はありません。

### (5) 売買委託手数料総額に対する利害関係人への支払比率

該当事項はありません。

(注) 利害関係人とは、投資信託及び投資法人に関する法律第11条第1項に規定される利害関係人であり、当期における当ファンドに係る利害関係人とは、農林中央金庫です。

## ■第二種金融商品取引業を兼業している委託会社の自己取引状況

該当事項はありません。

## ■組入資産の明細

下記は、J A 海外株式マザーファンド全体<2015年9月16日現在：11,994,047千口>の内容です。  
外国株式

銘柄	期首(前期末)		当 期 末		業 種 等
	株 数	株 数	評 価 額		
			外貨建金額	邦貨換算金額	
(アメリカ)	百株	百株	千ドル	千円	
PINNACLE WEST CAPITAL	945	880	5,295	637,301	公益事業
CITIGROUP INC	207	419	2,178	262,196	銀行
CHEVRONTXACO CORP	451	188	1,450	174,588	エネルギー
CISCO SYSTEMS INC	—	1,139	2,959	356,100	テクノロジー・ハードウェアおよび機器
INTEL CORP	—	2,469	7,340	883,336	半導体・半導体製造装置
MICROSOFT CORP	811	1,825	8,026	965,890	ソフトウェア・サービス
AMERICAN INTERNATIONAL GROUP	—	129	756	91,047	保険
EXELON CORP	—	1,747	5,326	641,003	公益事業
MERCK & CO. INC.	964	1,206	6,458	777,171	医薬品・バイオテクノロジー・ライフサイエンス
ELI LILLY & CO	843	577	4,787	576,182	医薬品・バイオテクノロジー・ライフサイエンス
JOHNSON & JOHNSON	—	873	8,241	991,736	医薬品・バイオテクノロジー・ライフサイエンス
LOCKHEED MARTIN CORP	332	—	—	—	資本財
MCKESSON CORP	42	—	—	—	ヘルスケア機器・サービス
CVS HEALTH CORP	714	242	2,458	295,882	食品・生活必需品小売り
BANK OF AMERICA CORP	—	814	1,327	159,767	銀行
PNC FINANCIAL SERVICES GROUP	665	296	2,723	327,757	銀行
GENERAL DYNAMICS CORP	143	45	638	76,783	資本財
HALLIBURTON CO	288	337	1,247	150,092	エネルギー
CARDINAL HEALTH INC	—	173	1,471	177,126	ヘルスケア機器・サービス
COMCAST CORP-CL A	—	341	1,948	234,458	メディア
ACCENTURE PLC-CL A	109	64	628	75,662	ソフトウェア・サービス
GILEAD SCIENCES INC	73	99	1,105	133,022	医薬品・バイオテクノロジー・ライフサイエンス
ACE LTD	441	151	1,529	184,075	保険
AETNA INC	452	338	3,973	478,215	ヘルスケア機器・サービス
WALGREENS BOOTS ALLIANCE INC	287	94	854	102,848	食品・生活必需品小売り
AVON PRODUSTS INC	—	2,469	940	113,202	家庭用品・パーソナル用品
BIOGEN INC	—	145	4,637	558,133	医薬品・バイオテクノロジー・ライフサイエンス
WELLS FARGO & COMPANY	257	166	887	106,814	銀行
TJX COMPANIES INC	422	161	1,142	137,502	小売
BRISTOL-MYERS SQUIBB CO	1,158	1,244	7,475	899,565	医薬品・バイオテクノロジー・ライフサイエンス
UNITEDHEALTH GROUP INC	362	373	4,488	540,119	ヘルスケア機器・サービス
ROSS STORES INC	742	381	1,882	226,588	小売
APPLE INC	249	711	8,267	994,911	テクノロジー・ハードウェアおよび機器
PUBLIC SERVICE ENTERPRISE GP	792	884	3,499	421,160	公益事業
DIRECTV	681	—	—	—	メディア
RAYTHEON COMPANY	624	—	—	—	資本財
DUKE ENERGY CORPORATION	—	608	4,170	501,850	公益事業
PG&E CORPORATION	—	144	702	84,565	公益事業
GOOGLE INC-CL A	—	125	8,339	1,003,632	ソフトウェア・サービス
LORILLARD INC	443	—	—	—	食品・飲料・タバコ
AUTOZONE INC	73	28	2,042	245,786	小売
AMAZON.COM INC	—	34	1,776	213,730	小売

銘柄	期首(前期末)		当 期 末		業 種 等	
	株 数	株 数	評 価 額			
			外貨建金額	邦貨換算金額		
	百株	百株	千ドル	千円		
UGI CORP	—	1,274	4,290	516,358	公益事業	
ADVANCE AUTO PARTS INC	95	46	818	98,493	小売	
ENSCO PLC-CL A	—	959	1,573	189,381	エネルギー	
AMEREN CORPORATION	—	222	870	104,724	公益事業	
CABOT OIL & GAS CORP	—	306	696	83,848	エネルギー	
CHIPOTLE MEXICAN GRILL INC	—	29	2,123	255,485	消費者サービス	
ESTEE LAUDER COMPANIES-CL A	80	461	3,568	429,389	家庭用品・パーソナル用品	
F5 NETWORKS INC	154	108	1,276	153,582	テクノロジー・ハードウェアおよび機器	
JUNIPER NETWORKS INC	359	—	—	—	テクノロジー・ハードウェアおよび機器	
XL GROUP PLC	1,344	1,209	4,542	546,609	保険	
MURPHY OIL CORP	365	—	—	—	エネルギー	
QEP RESOURCES INC	—	499	606	72,960	エネルギー	
RED HAT INC	134	—	—	—	ソフトウェア・サービス	
SOUTHWESTERN ENERGY CO	460	—	—	—	エネルギー	
VARIAN MEDICAL SYSTEMS INC	—	75	591	71,166	ヘルスケア機器・サービス	
ALLIED WORLD ASSURANCE CO	240	—	—	—	保険	
REGENERON PHARMACEUTICALS, INC.	38	28	1,516	182,442	医薬品・バイオテクノロジー・ライフサイエンス	
TEVA PHARMACEUTICAL-SP ADR	581	184	1,199	144,347	医薬品・バイオテクノロジー・ライフサイエンス	
NEW GOLD INC	1,421	—	—	—	素材	
DOLLAR TREE INC	1,072	—	—	—	小売	
CHECK POINT SOFTWARE TECH	104	104	826	99,509	ソフトウェア・サービス	
MONSTER BEVERAGE CORP	697	—	—	—	食品・飲料・タバコ	
IDACORP INC	265	345	2,026	243,914	公益事業	
LYONDELLBASELL INDU-CL A	—	59	494	59,484	素材	
HOLLYFRONTIER CORP	175	138	643	77,421	エネルギー	
JACK HENRY & ASSOCIATES INC	238	—	—	—	ソフトウェア・サービス	
PORTLAND GENERAL ELECTRIC CO	154	—	—	—	公益事業	
WESTAR ENERGY INC	201	—	—	—	公益事業	
CONTINENTAL RESOURCES INC/OK	90	—	—	—	エネルギー	
INGREDION INC	481	—	—	—	食品・飲料・タバコ	
NU SKIN ENTERPRISES INC - A	—	110	472	56,841	家庭用品・パーソナル用品	
RELIANCE STEEL & ALUMINUM	—	83	474	57,102	素材	
TELUS CORP	508	508	1,602	192,873	電気通信サービス	
LAREDO PETROLEUM INC	319	—	—	—	エネルギー	
MOOG INC-CLASS A	262	—	—	—	資本財	
ESTERLINE TECHNOLOGIES CORP	202	—	—	—	資本財	
ECLIPSE RESOURCES CORP	367	—	—	—	エネルギー	
DSW INC-CLASS A	—	665	1,911	229,995	小売	
VERINT SYSTEMS INC	—	156	734	88,345	ソフトウェア・サービス	
通貨小計	株数・金額	23,978	29,489	155,842	18,754,092	
	銘柄数<比率>	55	59	—	<65.0%>	
(カナダ)	百株	百株	千カナダドル	千円		
BANK OF NOVA SCOTIA	—	1,433	8,350	758,856	銀行	
IMPERIAL OIL LTD	895	—	—	—	エネルギー	
METHANEX CORP	177	—	—	—	素材	

銘柄		期首(前期末)		当 期 末		業 種 等
		株 数	株 数	評 価 額		
				外貨建金額	邦貨換算金額	
NATIONAL BANK OF CANADA		百株	百株	千カナダドル	千円	銀行 電気通信サービス 電気通信サービス メディア
ROGERS COMMUNICATIONS INC-B		—	1,688	7,258	659,643	
BCE INC		—	531	2,351	213,731	
QUEBECOR INC -CL B		329	494	2,640	240,007	
		284	284	801	72,809	
通貨小計	株数・金額	1,685	4,430	21,402	1,945,048	
	銘柄数<比率>	4	5	—	<6.7%>	
(ユーロ…ドイツ)		百株	百株	千ユーロ	千円	食品・飲料・タバコ メディア 素材 資本財 資本財 不動産
SUEDZUCKER AG		—	844	1,127	152,958	
PROSIEBEN SAT.1 MEDIA AG-REG		316	—	—	—	
AURUBIS AG		—	79	448	60,828	
OSRAM LICHT AG		—	220	1,068	144,952	
HOCHTIEF AG		69	—	—	—	
VONOVIA SE		159	241	706	95,794	
国小計	株数・金額	544	1,385	3,350	454,533	
	銘柄数<比率>	3	4	—	<1.6%>	
(ユーロ…フランス)		百株	百株	千ユーロ	千円	食品・生活必需品小売り 銀行 ソフトウェア・サービス 保険 エネルギー
CARREFOUR SA		465	—	—	—	
SOCIETE GENERALE		—	176	739	100,366	
CAP GEMINI SA		615	235	1,866	253,280	
SCOR SE		382	—	—	—	
MAUREL ET PROM		1,681	—	—	—	
国小計	株数・金額	3,144	411	2,606	353,646	
	銘柄数<比率>	4	2	—	<1.2%>	
(ユーロ…オランダ)		百株	百株	千ユーロ	千円	運輸 素材 メディア 保険
POSTNL NV		1,819	920	308	41,792	
AKZO NOBEL		194	—	—	—	
RELX NV		—	793	1,095	148,646	
NN GROUP NV		—	164	424	57,536	
国小計	株数・金額	2,014	1,878	1,827	247,975	
	銘柄数<比率>	2	3	—	<0.9%>	
(ユーロ…スペイン)		百株	百株	千ユーロ	千円	医薬品・バイオテクノロジー・ライフサイエンス
ALMIRALL SA		—	256	425	57,693	
国小計	株数・金額	—	256	425	57,693	
	銘柄数<比率>	—	1	—	<0.2%>	
(ユーロ…オーストリア)		百株	百株	千ユーロ	千円	運輸
OESTERREICHISCHE POST AG		102	—	—	—	
国小計	株数・金額	102	—	—	—	
	銘柄数<比率>	1	—	—	<—%>	
通貨小計	株数・金額	5,805	3,932	8,209	1,113,849	
	銘柄数<比率>	10	10	—	<3.9%>	
(イギリス)		百株	百株	千ポンド	千円	医薬品・バイオテクノロジー・ライフサイエンス メディア 食品・飲料・タバコ エネルギー
ASTRAZENECA PLC		708	633	2,743	506,350	
SKY PLC		1,273	—	—	—	
IMPERIAL TOBACCO GROUP PLC		1,135	1,475	4,829	891,393	
BP PLC		3,523	5,707	1,933	356,793	

銘柄		期首(前期末)		当 期 末		業 種 等
		株 数	株 数	評 価 額		
				外貨建金額	邦貨換算金額	
		百株	百株	千ポンド	千円	
BRITISH AMERICAN TOBACCO PLC		96	—	—	—	食品・飲料・タバコ
MARKS & SPENCER GROUP PLC		2,938	9,809	4,794	885,052	小売
RIO TINTO PLC		203	—	—	—	素材
INCHCAPE PLC		—	889	636	117,429	小売
TATE & LYLE PLC		852	622	341	63,012	食品・飲料・タバコ
BERENDSEN PLC		919	—	—	—	商業・専門サービス
CARNIVAL PLC		202	202	690	127,530	消費者サービス
COCA-COLA HBC AG-CDI		—	888	1,225	226,110	食品・飲料・タバコ
DRAGON OIL PLC		2,783	—	—	—	エネルギー
MELROSE INDUSTRIES PLC		1,015	—	—	—	資本財
QINETIQ GROUP PLC		—	1,329	308	57,018	資本財
通貨小計	株数・金額 銘柄数<比率>	15,651 12	21,560 9	17,502 —	3,230,692 <11.2%>	
(スイス)		百株	百株	千スイスフラン	千円	
ZURICH FINANCIAL SERVICES AG		111	35	944	116,581	保険
SWISS RE AG		467	—	—	—	保険
FLUGHAFEN ZUERICH AG-REG		—	11	768	94,860	運輸
PARGESA HOLDING SA-BR		75	—	—	—	各種金融
ADECCO SA-REG		—	347	2,588	319,634	商業・専門サービス
通貨小計	株数・金額 銘柄数<比率>	654 3	393 3	4,301 —	531,076 <1.8%>	
(スウェーデン)		百株	百株	千スウェーデンクローネ	千円	
BILLERUDKORSNAS AB		457	571	7,144	103,453	素材
SVENSKA CELLULOSA AB-B SHS		1,080	—	—	—	家庭用品・パーソナル用品
ICA GRUPPEN AB		—	462	13,502	195,510	食品・生活必需品小売り
通貨小計	株数・金額 銘柄数<比率>	1,538 2	1,033 2	20,646 —	298,964 <1.0%>	
(ノルウェー)		百株	百株	千ノルウェークローネ	千円	
KONGSBERG GRUPPEN ASA		409	338	4,320	63,469	資本財
SUBSEA 7 SA		—	664	4,450	65,376	エネルギー
通貨小計	株数・金額 銘柄数<比率>	409 1	1,003 2	8,771 —	128,846 <0.4%>	
(デンマーク)		百株	百株	千デンマーククローネ	千円	
DSV A/S		511	199	4,816	87,606	運輸
通貨小計	株数・金額 銘柄数<比率>	511 1	199 1	4,816 —	87,606 <0.3%>	
(オーストラリア)		百株	百株	千オーストラリアドル	千円	
BEACH ENERGY LTD		13,912	—	—	—	エネルギー
CHALLENGER LTD		2,556	—	—	—	各種金融
通貨小計	株数・金額 銘柄数<比率>	16,468 2	— —	— —	— <—%>	
(ニュージーランド)		百株	百株	千ニュージーランドドル	千円	
SPARK NEW ZEALAND LTD		3,419	3,523	1,148	87,810	電気通信サービス
通貨小計	株数・金額 銘柄数<比率>	3,419 1	3,523 1	1,148 —	87,810 <0.3%>	



銘柄		期首(前期末)		当 期 末		業 種 等
		株 数	株 数	評 価 額		
				外貨建金額	邦貨換算金額	
(香港)		百株	百株	千香港ドル	千円	
POWER ASSETS HOLDINGS LTD		—	7,645	54,088	839,992	公益事業
HYSAN DEVELOPMENT CO		2,885	—	—	—	不動産
HSBC HOLDINGS PLC HKD		3,037	—	—	—	銀行
SWIRE PROPERTIES LTD		2,864	2,864	6,229	96,739	不動産
HONGKONG & SHANGHAI HOTELS		5,426	4,751	3,881	60,280	消費者サービス
CHEUNG KONG HOLDINGS LTD		1,911	—	—	—	不動産
KERRY PROPERTIES LTD		1,302	1,302	2,831	43,978	不動産
CK HUTCHISON HOLDINGS LTD		—	886	9,232	143,374	資本財
通貨小計	株数・金額 銘柄数<比率>	17,425 6	17,448 5	76,263 —	1,184,366 <4.1%>	
(シンガポール)		百株	百株	千シンガポールドル	千円	
UOL GROUP LTD		1,070	—	—	—	不動産
JARDINE CYCLE & CARRIAGE LTD		310	—	—	—	小売
通貨小計	株数・金額 銘柄数<比率>	1,380 2	— —	— —	— <—%>	
合 計	株数・金額 銘柄数<比率>	88,928 99	83,014 97	— —	27,362,352 <94.9%>	

(注1) 邦貨換算金額は、期末の時価をわが国の対顧客電信売買相場の仲値により、邦貨換算したものです。

(注2) 邦貨換算金額欄の( )内は、純資産総額に対する各国別株式評価額の比率です。

## ■投資信託財産の構成

2015年9月16日現在

項 目	当 期 末	
	評 価 額	比 率
株 式	千円 27,362,352	% 94.5
コ ー ル ・ ロ ー ン 等 、 そ の 他	1,595,001	5.5
投 資 信 託 財 産 総 額	28,957,353	100.0

(注1) 外貨建資産は、期末の時価をわが国の対顧客電信売買相場の仲値により、邦貨換算したものです。なお、2015年9月16日における邦貨換算レートは1ドル=120.34円、1カナダドル=90.88円、1ユーロ=135.68円、1ポンド=184.58円、1スイスフラン=123.46円、1スウェーデンクローネ=14.48円、1ノルウェークローネ=14.69円、1デンマーククローネ=18.19円、1オーストラリアドル=85.81円、1ニュージーランドドル=76.45円、1香港ドル=15.53円、1シンガポールドル=86.06円です。

(注2) マザーファンドの外貨建資産(28,152,161千円)の投資信託財産総額に対する比率は97.2%です。

## ■資産、負債、元本及び基準価額の状況

2015年9月16日現在

項 目	当 期 末
(A) 資 産	29,334,529,457円
コ ー ル ・ ロ ー ン 等	1,097,984,824
株 式 ( 評 価 額 )	27,362,352,408
未 収 入 金	829,872,597
未 収 配 当 金	44,318,381
未 収 利 息	1,247
(B) 負 債	493,617,505
未 払 金	490,307,594
未 払 解 約 金	3,309,911
(C) 純 資 産 総 額 ( A - B )	28,840,911,952
元 本	11,994,047,107
次 期 繰 越 損 益 金	16,846,864,845
(D) 受 益 権 総 口 数	11,994,047,107口
1 万 口 当 た り 基 準 価 額 ( C / D )	24,046円

## ■損益の状況

当期 自2014年9月17日 至2015年9月16日

項 目	当 期
(A) 配 当 等 収 益	574,149,631円
受 取 配 当 金	564,023,834
受 取 利 息	333,397
そ の 他 収 益 金	9,792,400
(B) 有 価 証 券 売 買 損 益	4,152,437,058
売 買 益	6,790,224,485
売 買 損	△ 2,637,787,427
(C) 信 託 報 酬 等	△ 6,711,176
(D) 当 期 損 益 金 ( A + B + C )	4,719,875,513
(E) 前 期 繰 越 損 益 金	13,075,489,346
(F) 追 加 信 託 差 損 益 金	1,974,475,104
(G) 解 約 差 損 益 金	△ 2,922,975,118
(H) 計 ( D + E + F + G )	16,846,864,845
次 期 繰 越 損 益 金 ( H )	16,846,864,845

(注1) (B)有価証券売買損益は、期末の評価換え等によるものを含みます。

(注2) (C)信託報酬等には、消費税等相当額を含めて表示しております。

(注3) (F)追加信託差損益金とは、追加設定した金額と元本との差額です。

(注4) (G)解約差損益金とは、元本と一部解約時の解約価額との差額です。

### <注記事項>

- ① 当マザーファンドの期首元本額は12,640,348,539円、期中追加設定元本額は1,611,421,334円、期中一部解約元本額は2,257,722,766円です。
- ② 当マザーファンドを投資対象とする投資元本額の内訳は、以下のとおり。JA海外株式ファンド：202,903,937円、JA資産設計ファンド（安定型）：18,982,237円、JA資産設計ファンド（成長型）：41,366,927円、JA資産設計ファンド（積極型）：81,786,551円、JA海外株式私募ファンド（適格機関投資家専用）：9,061,251,933円、JAグローバルバランス私募ファンド（適格機関投資家専用）：2,587,755,522円、合計：11,994,047,107円

### ◆ お知らせ ◆

- (1) 「投資信託及び投資法人に関する法律等の改正に伴う約款変更について」

投資信託及び投資法人に関する法律等の改正に伴い、投資信託約款に所要の整備を行い、2014年12月1日付で実施いたしました。

- (2) 「運用の指図に関する権限の委託先名称変更に伴う約款変更について」

ウエリントン・マネージメント・カンパニー・エルエルピーの組織変更による名称変更に伴い、投資信託約款に所要の整備を行い、2015年1月17日付で実施いたしました。

原則として、数量、金額の単位未満は切り捨て、比率は四捨五入で記載しておりますので、合計欄の値が個別数値の合計と一致しない場合があります。ただし、単位未満の数値については小数で記載する場合もあります。