

# 運用報告書（全体版）

第16期

（決算日 2016年9月16日）

## J A 海外株式ファンド

### 受益者のみなさまへ

平素は格別のお引立てに預かり厚く御礼申し上げます。

さて、ご購入いただいております「J A 海外株式ファンド」は去る9月16日に第16期の決算を行いましたので、期中の運用状況等をご報告申し上げます。

今後とも一層のご愛顧を賜りますようお願い申し上げます。



農林中金全共連アセットマネジメント株式会社

〒102-0093 東京都千代田区平河町二丁目7番9号

\*当ファンドの仕組みは次の通りです。

商品分類	追加型投信／海外／株式	
信託期間	無期限	
運用方針	J A 海外株式マザーファンド受益証券を主要投資対象とし、当社が円ベースに換算したモルガン・スタンレー・キャピタル・インターナショナル・コクサイ・インデックス（以下「MSCI KOKUSA」・インデックス」といいます。）を上回る投資成果を目指します。	
主要運用対象	ベビーファンド	J A 海外株式マザーファンド受益証券を主要投資対象とします。なお、日本を除く世界先進各国の株式に直接投資する場合があります。
	マザーファンド	日本を除く世界先進各国の株式を主要投資対象とします。
組入制限	ベビーファンド	J A 海外株式マザーファンド受益証券への投資割合には、制限を設けません。 外貨建資産への実質投資割合には、制限を設けません。
	マザーファンド	株式への投資割合には、制限を設けません。 外貨建資産への投資割合には、制限を設けません。
分配方針	毎年9月16日（休業日の場合は翌営業日）に諸経費等を控除後の利子・配当収益および売買益（評価益を含みます。）等の全額を分配対象額とし、分配金額は、委託会社が基準価額水準、市況動向等を勘案して決定します。ただし、分配対象額が少額の場合には、分配を行わないこともあります。  ※当ファンドは分配金再投資（累積投資）専用です。税引き後の分配金は、自動的に無手数料で再投資されます。	

運用状況に関する問い合わせ窓口  
企画部

（フリーダイヤル）0120-439-244

<受付時間> 営業日の午前9時から午後5時まで

<http://www.ja-asset.co.jp/>

## ■最近5期の運用実績

決算期	基準価額			MSCI KOKUSAI・インデックス		騰落率 差異状況	株式 組入比率	株式 先物比率	純資産 総額
	(分配前)	税込 分配金	期中 騰落率	(当社円換算ベース)	期中 騰落率				
12期 (2012年9月18日)	円 8,567	円 0	% 22.6	106,497.73	% 19.2	% 3.3	% 98.3	% —	百万円 422
13期 (2013年9月17日)	12,162	210	44.4	153,607.70	44.2	0.2	99.1	—	465
14期 (2014年9月16日)	15,800	250	32.0	187,025.15	21.8	10.2	98.2	—	472
15期 (2015年9月16日)	18,093	310	16.5	197,994.20	5.9	10.6	97.3	—	475
16期 (2016年9月16日)	16,024	110	△10.8	175,197.65	△11.5	0.7	96.7	—	433

(注1) 分配金があった場合、基準価額の期中騰落率は分配金込みです。

(注2) MSCI KOKUSAI・インデックスとは、MSCI Inc. が開発した日本を除く世界主要国の主要銘柄の時価総額を基にした株価指数です。なお、MSCI KOKUSAI・インデックス(当社円換算ベース)は、MSCI KOKUSAI・インデックス(ドルベース)を基に、MSCI Inc. の許諾を受けたうえで、当社が独自に円換算したものです。当ファンドの基準価額は組入有価証券の前営業日の時価を基に計算されることから、MSCI KOKUSAI・インデックス(ドルベース)は、前日の値を採用しております(以下同じ)。

(注3) 騰落率差異状況＝基準価額期中騰落率－MSCI KOKUSAI・インデックス(当社円換算ベース)期中騰落率

(注4) 当ファンドはマザーファンドを組入れますので、株式組入比率、株式先物比率(＝買建比率－売建比率)は、実質組入比率を記載しております(以下同じ)。

## ■当期中の基準価額と市況推移

年月日	基準価額		MSCI KOKUSAI・インデックス		騰落率 差異状況	株式 組入比率	株式 先物比率
	騰落率	(当社円換算ベース)	騰落率				
(期首) 2015年9月16日	円 18,093	% —	197,994.20	% —	% —	% 97.3	% —
9月末	17,484	△3.4	187,464.61	△5.3	2.0	96.2	—
10月末	19,080	5.5	207,645.27	4.9	0.6	96.5	—
11月末	19,097	5.5	209,783.19	6.0	△0.4	96.5	—
12月末	18,738	3.6	204,372.20	3.2	0.3	96.9	—
2016年1月末	17,291	△4.4	186,165.06	△6.0	1.5	97.0	—
2月末	16,599	△8.3	178,016.52	△10.1	1.8	96.9	—
3月末	17,509	△3.2	188,074.19	△5.0	1.8	96.6	—
4月末	17,280	△4.5	186,578.18	△5.8	1.3	96.4	—
5月末	17,437	△3.6	187,789.14	△5.2	1.5	96.4	—
6月末	15,879	△12.2	169,593.00	△14.3	2.1	97.8	—
7月末	16,876	△6.7	180,064.15	△9.1	2.3	96.9	—
8月末	16,394	△9.4	179,227.37	△9.5	0.1	96.8	—
(期末) 2016年9月16日	16,134	△10.8	175,197.65	△11.5	0.7	96.7	—

(注1) 分配金があった場合、期末基準価額は分配金込みです。

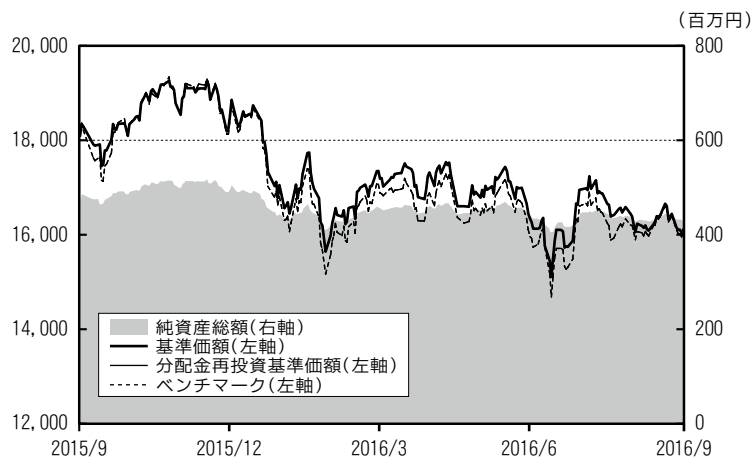
(注2) 騰落率は期首比です。

(注3) 騰落率差異状況＝基準価額騰落率－MSCI KOKUSAI・インデックス(当社円換算ベース)騰落率

## 《運用経過》

【当期中の基準価額等の推移について】

（第16期：2015年9月17日～2016年9月16日）



第16期首 : 18,093円  
 第16期末 : 16,024円  
 (既払分配金 110円)  
 騰落率 :  $\Delta 10.8\%$   
 (分配金再投資ベース)

- ・ベンチマークは、MSCI KOKUSAI・インデックス（当社円換算ベース）です。  
 なお、MSCI KOKUSAI・インデックス（当社円換算ベース）は、MSCI KOKUSAI・インデックス（ドルベース）を基に、MSCI Inc.の許諾を受けたくえで、当社が独自に円換算したものです。当ファンドの基準価額は組入有価証券の前営業日の時価を基に計算されることから、MSCI KOKUSAI・インデックス（ドルベース）は、前日の値を採用しております（以下同じ）。
- ・ベンチマークは、期首の値をファンドの基準価額と同一になるように指数化しています。
- ・分配金再投資基準価額は、分配金（税込み）を分配時に再投資したものとみなして計算したもので、ファンドの運用の実質的なパフォーマンスを示すものです。
- ・実際のファンドにおいては、ファンドの購入価額により課税条件も異なるため、お客さまの損益の状況を示すものではない点にご留意ください。

### 【基準価額の主な変動要因】

基準価額は、期首18,093円で始まりました。株式市場は中国発の世界同時株安や英国の欧州連合（以下「EU」という）離脱決定によるショック安などの急落局面を経験したものの、主要国の金融緩和政策による潤沢な流動性や先進国での堅調な経済指標などを支援材料に回復しました。為替市場では円高・ドル安が進行したことから、基準価額は期末16,134円（分配金込み）となり、騰落率は10.8%の下落となりました。

## 【投資環境について】

(第16期：2015年9月17日～2016年9月16日)

MSCI KOKUSAI・インデックス（ドルベース）は、期首1,600ポイント台半ばで始まりました。前期末に起きた「チャイナ・ショック」と呼ばれる世界同時株安を受け、米国が低金利政策維持を決定すると、投資家心理は改善し回復基調に転じました。その後、米連邦準備制度理事会（以下「FRB」という）がついに利上げに踏み切り、当面の金融政策を巡る不透明感が払拭された一方で、欧州中央銀行（以下「ECB」という）による追加緩和が消極的な内容だったことが失望され、下落に転じました。2016年は中国景気鈍化や地政学リスクの高まりから、世界的な株安で始まりました。全世界でリスク回避の動きが強まりましたが、反転のきっかけとなったのは主要国の金融緩和政策でした。まず日本銀行がマイナス金利を導入、中国人民銀行やECBも景気浮揚を狙った緩和措置を決定し、FRBは利上げペースの緩和を示唆しました。これらがリスク資産の支援となり、市場は次第に持ち直しました。米国の良好な経済指標が相次ぐ中、利上げタイミングについては慎重に判断されるとの見方も買い安心感につながり、緩やかな上昇基調が続きました。英国のEU離脱決定を受けて株価は急落しましたが、過度の悲観が沈静化した後は上昇に転じ、戻りの強さを見せました。期末に向けては、米早期利上げ観測の台頭から長期金利が上昇し、株式市場は上値の重い推移が続きました。結果、MSCI KOKUSAI・インデックス（ドルベース）は1,700ポイント台前半で期末を迎えました。

為替市場では、ドル／円が120円台前半で始まり、中国景気鈍化懸念や英国のEU離脱決定などによるリスク回避ムードの中で円高が進行し、102円近辺で期末を迎えました。

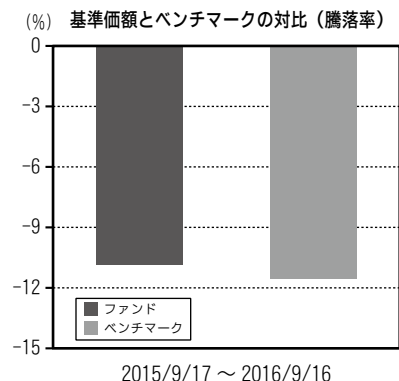
## 【ポートフォリオについて】

当ファンドは、J A 海外株式マザーファンドを主要投資対象とし、信託財産の中長期的な成長を目指して積極的な運用を行います。J A 海外株式マザーファンドは日本を除く世界先進各国の株式に積極的に投資し、MSCI KOKUSAI・インデックス（当社円換算ベース）を上回る投資成果を目指します。J A 海外株式マザーファンドにおける外貨建資産の運用は、ウエリントン・マネージメント・カンパニー・エルエルピーに外部委託しています。

当期の運用におきましては、当ファンドは、J A 海外株式マザーファンドにほぼ100%投資しました。

## 【ベンチマークとの差異要因について】

ベンチマークであるMSCI KOKUSAI・インデックス（当社円換算ベース）との比較では、ベンチマーク騰落率-11.5%に対し、ポートフォリオ騰落率は-10.8%であり、0.7%上回りました。J A 海外株式マザーファンドにおける、ベンチマーク対比パフォーマンスは+2.1%となっており、当ファンドとマザーファンドとの格差-1.4%に関しては、信託報酬要因が主因となっております。



(注) 基準価額の騰落率は、分配金（税込み）を分配時に再投資したものとみなして計算しています。

## 【分配金について】

収益分配金につきましては、基準価額水準、市況動向等を勘案し、1万口当たり110円（税込み）とさせていただきます。

なお、収益分配金に充てなかった収益については、信託財産に留保し、元本と同様の運用を行っております。

### ■分配原資の内訳 (1万口当たり、税込み)

項 目	第16期 2015年9月17日 ～2016年9月16日
当期分配金（円）	110
（対基準価額比率：%）	0.682
当期の収益（円）	110
当期の収益以外（円）	—
翌期繰越分配対象額（円）	10,698

(注1)「対基準価額比率」は、当期分配金（税込み）の期末基準価額（分配金込み）に対する比率であり、ファンドの収益率とは異なる点にご留意ください。

(注2)「当期の収益」、「当期の収益以外」は小数以下切捨てで算出しているため合計が「当期分配金」と一致しない場合があります。

(注3) 分配金は、分配後の基準価額と個々の受益者の個別元本との差により普通分配金と元本払戻金（特別分配金）に分かれます。分配後の基準価額が個別元本と同額または上回る場合は全額普通分配金となります。分配後の基準価額が個別元本を下回る場合は、下回る部分に相当する金額が元本払戻金（特別分配金）、残りの部分が普通分配金となります。

(注4) 元本払戻金（特別分配金）が発生した場合は、分配金発生時に個々の受益者の個別元本から当該元本払戻金（特別分配金）を控除した額が、その後の個々の受益者の個別元本となります。

税引き後の分配金は、決算日の基準価額に基づいて、自動的に無手数料で再投資いたしました。

## 《今後の運用方針》

英国のEU離脱（Brexit）は英国のリセッションと欧州経済の減速を招くと思われませんが、世界の他の地域への影響は限定的であると見込まれます。欧州の金融緩和政策は長期化すると思われれます。中国など新興国経済は資金調達コストが低下する現在の環境から短期的には恩恵を受けると見られます。2017年を見据えると、相対的に順調な米国経済が利上げと米ドル高につながることであれば、現在は堅調な新興国経済にとってのリスクとなる恐れがあります。

こうした投資環境見通しの下、当ポートフォリオは、世界中の株式を投資対象としてトータル・リターンの最大化を追求することを投資目的とします。株価市場指数からパフォーマンスが乖離するリスクより、キャピタル・ロスのリスクを重視する運用を行います。引き続きファンダメンタルズ調査と定量分析を組み合わせたプロセスにより、質が高くバリュエーションの魅力的な銘柄を重視した銘柄選択に注力します。

## ■ 1 万口当たりの費用明細

項 目	当 期 2015年9月17日 ～2016年9月16日		項目の概要
	金 額	比 率	
	円	%	
(a) 信託報酬 (投信会社) (販売会社) (受託会社)	283 (170) ( 94) ( 19)	1.620 (0.972) (0.540) (0.108)	(a) 信託報酬＝期中の平均基準価額×信託報酬率 投信会社によるファンドの運用の対価 分配・換金・償還金の支払、運用報告書の送付、口座管理等に係る費用 受託会社によるファンド運用財産の保管、管理、運用指図実行等の対価
(b) 売買委託手数料 (株式)	7 ( 7)	0.038 (0.038)	(b) 売買委託手数料＝期中の売買委託手数料÷期中の平均受益権口数 有価証券等を取引所で売買する際に売買仲介人に支払う手数料
(c) 有価証券取引税 (株式)	4 ( 4)	0.025 (0.025)	(c) 有価証券取引税＝期中の有価証券取引税÷期中の平均受益権口数 有価証券の売買の都度発生する取引に係る税金
(d) その他費用 (保管費用) (監査費用) (その他)	4 ( 4) ( 1) ( 0)	0.024 (0.021) (0.003) (0.000)	(d) その他費用＝期中のその他費用÷期中の平均受益権口数 海外資産等の海外保管銀行等に支払う保管・送金・受渡に係る費用 監査法人等に支払うファンドの監査に係る費用 信託事務に係る諸費用
合 計	298	1.707	
期中の平均基準価額は、17,472円です。			

- (注1) 期中の費用（消費税のかかるものは消費税を含む）は、追加、解約によって受益権口数に変動があるため、簡便法により算出した結果です。
- (注2) 「比率」欄は1万口当たりのそれぞれの費用金額を期中の平均基準価額で除して100を乗じたものです。
- (注3) 売買委託手数料、有価証券取引税及びその他費用は、このファンドが組入れているマザーファンドが支払った金額のうち、このファンドに対応するものを含みます。
- (注4) 各項目毎に円未満は四捨五入してあります。

## ■ 売買及び取引の状況（2015年9月17日から2016年9月16日まで）

親投資信託受益証券の設定、解約状況

	設 定		解 約	
	口 数	金 額	口 数	金 額
	千口	千円	千口	千円
J A 海外株式マザーファンド	34,293	79,720	35,520	82,810

## ■株式売買金額の平均組入株式時価総額に対する割合

項 目	当 期	
	ベビーファンド	マザーファンド
(a) 期 中 の 株 式 売 買 金 額	一千円	34,226,069千円
(b) 期 中 の 平 均 組 入 株 式 時 価 総 額	一千円	25,632,059千円
(c) 売 買 高 比 率 (a) / (b)	—	1.33

(注) (b)は各月末現在の組入株式時価総額の平均。

## ■利害関係人との取引状況等（2015年9月17日から2016年9月16日まで）

当期における当ファンド及びマザーファンドに係る利害関係人との取引等はありません。

(注) 利害関係人とは、投資信託及び投資法人に関する法律第11条第1項に規定される利害関係人です。

## ■第二種金融商品取引業を兼業している委託会社の自己取引状況

該当事項はありません。

## ■組入資産の明細

親投資信託残高

種 類	期首（前期末）	当 期 末	
	口 数	口 数	評 価 額
J A 海 外 株 式 マ ザ ー フ ァ ン ド	千口 202,903	千口 201,677	千円 439,435

## ■投資信託財産の構成

2016年9月16日現在

項 目	当 期 末	
	評 価 額	比 率
J A 海 外 株 式 マ ザ ー フ ァ ン ド	千円 439,435	% 99.9
コ ー ル ・ ロ ー ン 等 、 そ の 他	463	0.1
投 資 信 託 財 産 総 額	439,898	100.0

(注1) 外貨建資産は、期末の時価をわが国の対顧客電信売買相場の仲値により、邦貨換算したものです。なお、2016年9月16日における邦貨換算レートは1ドル=102.00円、1カナダドル=77.49円、1ユーロ=114.65円、1ポンド=134.92円、1スイスフラン=104.96円、1スウェーデンクローネ=12.02円、1ノルウェークローネ=12.38円、1デンマーククローネ=15.40円、1オーストラリアドル=76.49円、1ニュージーランドドル=74.57円、1香港ドル=13.15円、1シンガポールドル=74.86円です。

(注2) マザーファンドの外貨建資産（23,548,152千円）の投資信託財産総額に対する比率は98.0%です。

## ■資産、負債、元本及び基準価額の状況

2016年9月16日現在

項 目	当 期 末
(A) 資 産	439,898,394円
コ ー ル ・ ロ ー ン 等	343,007
JA海外株式マザーファンド(評価額)	439,435,388
未 収 入 金	119,999
(B) 負 債	6,759,049
未 払 収 益 分 配 金	2,973,280
未 払 解 約 金	119,999
未 払 信 託 報 酬	3,650,874
そ の 他 未 払 費 用	14,896
(C) 純 資 産 総 額 (A - B)	433,139,345
元 本	270,298,244
次 期 繰 越 損 益 金	162,841,101
(D) 受 益 権 総 口 数	270,298,244口
1 万 口 当 た り 基 準 価 額 (C / D)	16,024円

## ■損益の状況

当期 自2015年9月17日 至2016年9月16日

項 目	当 期
(A) 配 当 等 収 益	14円
受 取 利 息	28
支 払 利 息	△ 14
(B) 有 価 証 券 売 買 損 益	△ 42,297,165
売 買 益	3,887,850
売 買 損	△ 46,185,015
(C) 信 託 報 酬 等	△ 7,525,652
(D) 当 期 損 益 金 (A+B+C)	△ 49,822,803
(E) 前 期 繰 越 損 益 金	145,268,418
(F) 追 加 信 託 差 損 益 金	70,368,766
(配 当 等 相 当 額)	( 143,687,144)
(売 買 損 益 相 当 額)	(△ 73,318,378)
(G) 計 (D + E + F)	165,814,381
(H) 収 益 分 配 金	△ 2,973,280
次 期 繰 越 損 益 金 (G + H)	162,841,101
追 加 信 託 差 損 益 金	70,368,766
(配 当 等 相 当 額)	( 143,833,764)
(売 買 損 益 相 当 額)	(△ 73,464,998)
分 配 準 備 積 立 金	145,338,757
繰 越 損 益 金	△ 52,866,422

(注1) (B)有価証券売買損益は、期末の評価換え等によるものを含みます。

(注2) (C)信託報酬等には、消費税等相当額を含めて表示しております。

(注3) (F)追加信託差損益金とは、追加設定した金額と元本との差額です。

(注4) 信託財産の運用の指図にかかる権限の全部又は一部を委託するために要する費用として、委託者報酬の中から支弁している額は、JA海外株式マザーファンドの計算期間を通じて毎日、当該マザーファンドの信託財産の純資産総額に年率0.75%以内の率を乗じて得た報酬の総額に、当該マザーファンドの受益権口数に占める信託財産に属する当該マザーファンドの受益権口数の持分割合を乗じて得た額としております。

### <注記事項>

当ファンドの期首元本額は262,935,933円、期中追加設定元本額は45,918,622円、期中一部解約元本額は38,556,311円です。

### <第16期分配金の計算過程>

計算期間末における費用控除後の配当等収益(3,043,619円)、費用控除後、繰越欠損金補填後の有価証券売買等損益(0円)、信託約款に規定される収益調整金(143,833,764円)及び分配準備積立金(145,268,418円)より分配対象収益は292,145,801円(1万口当たり10,808.28円)であります。基準価額水準、市況動向等を勘案し2,973,280円(1万口当たり110円)を分配いたしました。

原則として、数量、金額の単位未満は切り捨て、比率は四捨五入で記載しておりますので、合計欄の値が個別数値の合計と一致しない場合があります。ただし、単位未満の数値については小数で記載する場合があります。



# JA 海外株式マザーファンド

## 運用報告書

〈第16期〉

決算日：2016年9月16日

(計算期間：2015年9月17日～2016年9月16日)

法令・諸規則に基づき、当マザーファンドの第16期の運用状況をご報告申し上げます。

当マザーファンドの仕組みは次の通りです。

運用方針	この投資信託は、信託財産の中長期的な成長を目指して積極的な運用を行います。主にモルガン・スタンレー・キャピタル・インターナショナル・コクサイ・インデックス（以下「MSCI KOKUSA1・インデックス」といいます。）に採用されている世界先進各国（日本を除く）の株式に積極的に投資を行うことにより、当社が円ベースに換算したMSCI KOKUSA1・インデックスを上回る投資成果を目指します。 運用にあたりましては、ウエリントン・マネージメント・カンパニー・エルエルピーに外貨建資産の運用の指図に関する権限を委託します。原則として、ファンダメンタルズ分析と計量分析を併用した手法により銘柄選択を行い、当社が円ベースに換算したMSCI KOKUSA1・インデックスに対しての超過収益の獲得に努めます。
主要運用対象	日本を除く世界先進各国の株式を主要投資対象とします。
組入制限	株式への投資割合には、制限を設けません。 外貨建資産への投資割合には、制限を設けません。

運用状況に関する問い合わせ窓口  
企画部

(フリーダイヤル) 0120-439-244

<受付時間> 営業日の午前9時から午後5時まで

<http://www.ja-asset.co.jp/>



農林中金全共連アセットマネジメント株式会社

〒102-0093 東京都千代田区平河町二丁目7番9号

## ■最近5期の運用実績

決算期	基準価額		MSCI KOKUSAI・インデックス		騰落率 差異状況	株式 組入比率	株式 先物比率	純資産 総額
	円	期中 騰落率 %	(当社円換算ベース)	期中 騰落率 %				
12期 (2012年9月18日)	10,410	24.3	106,497.73	19.2	5.0	97.6	—	百万円 16,588
13期 (2013年9月17日)	15,216	46.2	153,607.70	44.2	1.9	96.7	—	21,146
14期 (2014年9月16日)	20,344	33.7	187,025.15	21.8	11.9	96.0	—	25,715
15期 (2015年9月16日)	24,046	18.2	197,994.20	5.9	12.3	94.9	—	28,840
16期 (2016年9月16日)	21,789	△ 9.4	175,197.65	△11.5	2.1	95.3	—	24,017

(注1) MSCI KOKUSAI・インデックスとは、MSCI Inc.が開発した日本を除く世界主要国の主要銘柄の時価総額を基にした株価指数です。なお、MSCI KOKUSAI・インデックス(当社円換算ベース)は、MSCI KOKUSAI・インデックス(ドルベース)を基に、MSCI Inc.の許諾を受けたうえで、当社が独自に円換算したものです。当ファンドの基準価額は組入有価証券の前営業日の時価を基に計算されることから、MSCI KOKUSAI・インデックス(ドルベース)は、前日の値を採用しております(以下同じ)。

(注2) 騰落率差異状況＝基準価額期中騰落率－MSCI KOKUSAI・インデックス(当社円換算ベース)期中騰落率

(注3) 株式先物比率＝買建比率－売建比率(以下同じ)

## ■当期中の基準価額と市況推移

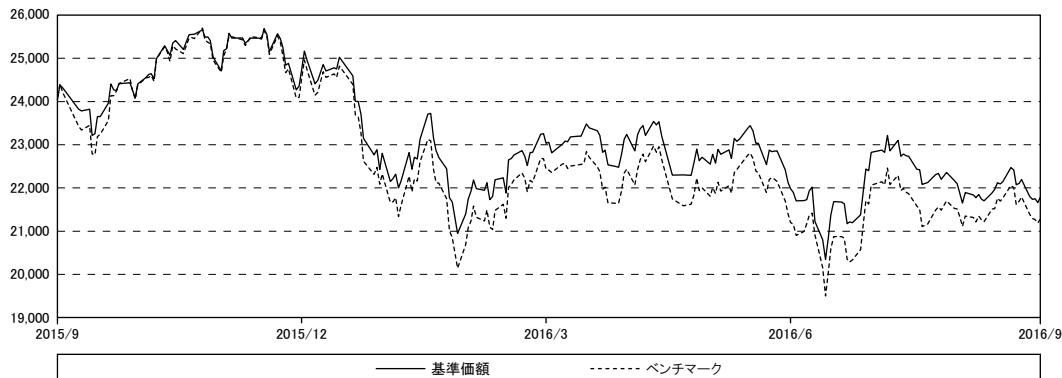
年月日	基準価額		MSCI KOKUSAI・インデックス		騰落率 差異状況	株式 組入比率	株式 先物比率
	円	騰落率 %	(当社円換算ベース)	騰落率 %			
(期首) 2015年9月16日	24,046	—	197,994.20	—	—	94.9	—
9月末	23,256	△ 3.3	187,464.61	△ 5.3	2.0	96.2	—
10月末	25,412	5.7	207,645.27	4.9	0.8	96.4	—
11月末	25,467	5.9	209,783.19	6.0	△ 0.0	96.3	—
12月末	25,023	4.1	204,372.20	3.2	0.8	96.5	—
2016年1月末	23,129	△ 3.8	186,165.06	△ 6.0	2.2	96.4	—
2月末	22,237	△ 7.5	178,016.52	△10.1	2.6	96.2	—
3月末	23,481	△ 2.3	188,074.19	△ 5.0	2.7	96.5	—
4月末	23,201	△ 3.5	186,578.18	△ 5.8	2.3	96.3	—
5月末	23,444	△ 2.5	187,789.14	△ 5.2	2.7	96.1	—
6月末	21,377	△11.1	169,593.00	△14.3	3.2	96.1	—
7月末	22,735	△ 5.5	180,064.15	△ 9.1	3.6	96.4	—
8月末	22,122	△ 8.0	179,227.37	△ 9.5	1.5	96.1	—
(期末) 2016年9月16日	21,789	△ 9.4	175,197.65	△11.5	2.1	95.3	—

(注1) 騰落率は期首比です。

(注2) 騰落率差異状況＝基準価額騰落率－MSCI KOKUSAI・インデックス(当社円換算ベース)騰落率

## ■運用の経過（2015年9月17日～2016年9月16日）

### 【当期中の基準価額等の推移について】



(注1) ベンチマークは、MSCI KOKUSAI・インデックス（当社円換算ベース）です。

(注2) ベンチマークは、期首の値をファンドの基準価額と同一になるように指数化しています。

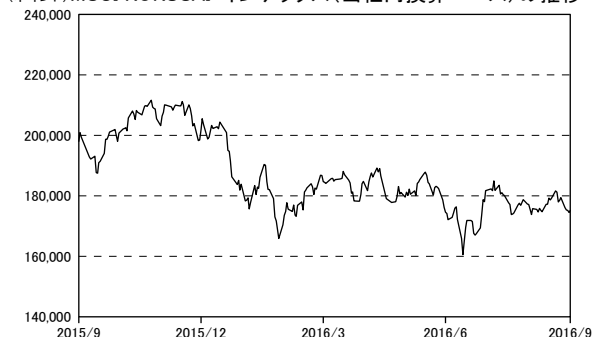
### 【基準価額の主な変動要因】

基準価額は、期首24,046円で始まりまして。株式市場は中国発の世界同時株安や英国の欧州連合（以下「EU」という）離脱決定によるショック安などの急落局面を経験したものの、主要国の金融緩和政策による潤沢な流動性や先進国での堅調な経済指標などを支援材料に回復しました。為替市場では円高・ドル安が進行したことから、基準価額は期末21,789円となり、騰落率は9.4%の下落となりました。

### 【投資環境について】

MSCI KOKUSAI・インデックス（ドルベース）は、期首1,600ポイント台半ばで始まりまして。前期末に起きた「チャイナ・ショック」と呼ばれる世界同時株安を受け、米国が低金利政策維持を決定すると、投資家心理は改善し回復基調に転じました。その後、米連邦準備制度理事会（以下「FRB」という）がついに利上げに踏み切り、当面の金融政策を巡る不透明感が払拭された一方で、欧州中央銀行（以下「ECB」という）による追加緩和が消極的な内容だったことが失望され、下落に転じました。2016年は中国景気鈍化や地政学リスクの高まりから、世界的な株安で始まりまして。全世界でリスク回避の動きが強まりましたが、反転のきっかけとなったのは主要国の金融緩和政策でした。まず日本銀行がマイナス金利を導入、中国人民銀行やECBも景気浮揚を狙った緩和措置を決定し、FRBは利上

(ポイント) MSCI KOKUSAI・インデックス(当社円換算ベース)の推移



げペースの緩和を示唆しました。これらがリスク資産の支援となり、市場は次第に持ち直しました。米国の良好な経済指標が相次ぐ中、利上げタイミングについては慎重に判断されるとの見方も買い安心感につながり、緩やかな上昇基調が続きました。英国のEU離脱決定を受けて株価は急落しましたが、過度の悲観が沈静化した後は上昇に転じ、戻りの強さを見せました。期末に向けては、米早期利上げ観測の台頭から長期金利が上昇し、株式市場は上値の重い推移が続きました。結果、MSCI KOKUSAI・インデックス（ドルベース）は1,700ポイント台前半で期末を迎えました。

為替市場では、ドル／円が120円台前半で始まり、中国景気鈍化懸念や英国のEU離脱決定などによるリスク回避ムードの中で円高が進行し、102円近辺で期末を迎えました。

### 【ポートフォリオについて】

当ファンドは、日本を除く世界先進各国の株式に積極的に投資し、MSCI KOKUSAI・インデックス（当社円換算ベース）を上回る投資成果を目指します。当ファンドにおける外貨建資産の運用は、ウエリントン・マネージメント・カンパニー・エルエルピーに外部委託しています。

当期の運用におきましては、前述のような投資環境のもと、以下のような運用を行いました。

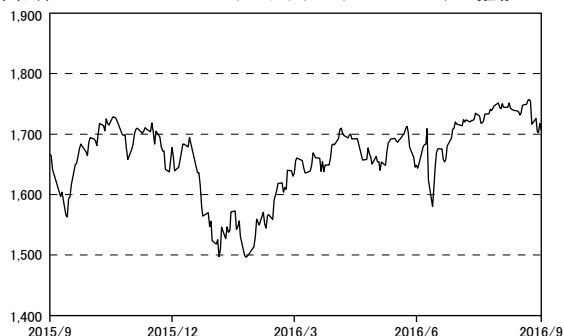
株式組入比率は概ね95%以上と高位な組入比率を保ちました。

期首の組入状況は、組入上位業種を医薬品・バイオテクノロジー・ライフサイエンス、公益事業、ソフトウェア・サービス、銀行、小売、テクノロジー・ハードウェアおよび機器の順とし、21業種97銘柄でポートフォリオを構築しました。

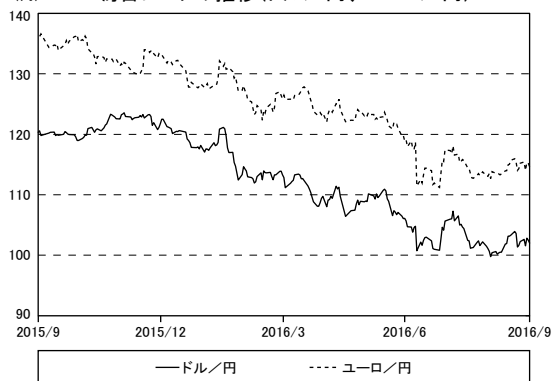
期中の主な取引としては、Kroger（米国、食品・生活必需品小売り）やMcKesson（米国、ヘルスケア機器・サービス）への新規投資を行った一方で、Marks & Spencer（英国、小売）やDuke Energy（米国、公益事業）の全株売却を実施しました。業種別では、公益事業やヘルスケアなどのセクターをオーバーウェイトとする一方、資本財・サービスやエネルギーなどのセクターをアンダーウェイトとしました。国別では、米国やカナダをオーバーウェイトとする一方、フランスやスイスなどをアンダーウェイトとしました。

以上の運用を行った結果、期末の組入状況は、組入上位業種を公益事業、医薬品・バイオテクノロジー・ライフサイエンス、ヘルスケア機器・サービス、小売、ソフトウェア・サービス、銀行の順とし、21業種96銘柄でポートフォリオを構築しております。

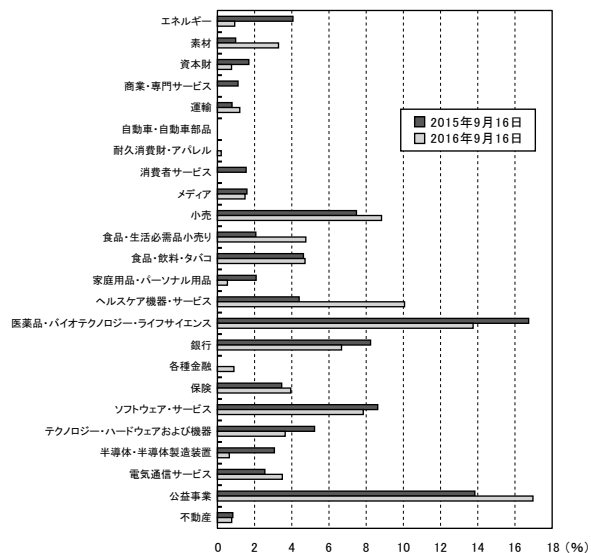
(ポイント) MSCI KOKUSAI・インデックス(ドルベース)の推移



(円) 為替レートの推移(ドル／円、ユーロ／円)

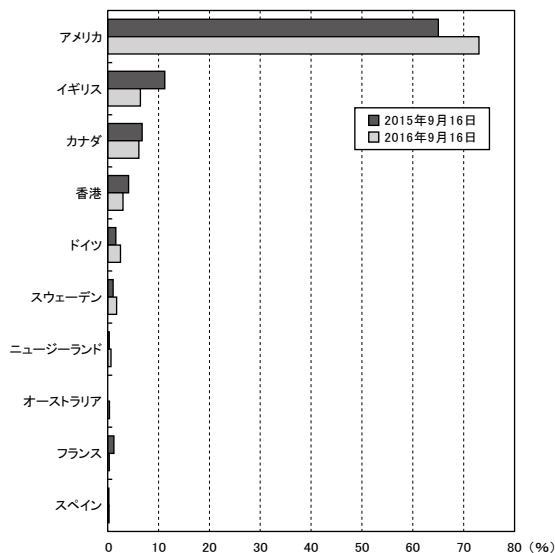


## J A 海外株式マザーファンドにおける業種別構成比



(注) 業種別配分比率は、純資産総額に対する評価額の比率です。

## J A 海外株式マザーファンドにおける国別投資構成比率 (上位10カ国)



(注) 国別投資配分の比率は、純資産総額に対する評価額の比率です。

## J A 海外株式マザーファンドにおける株式組入上位10銘柄

2015年9月16日 (期首)

順位	銘柄名	比率 (%)
1	GOOGLE INC-CL A	3.5
2	APPLE INC	3.4
3	JOHNSON & JOHNSON	3.4
4	MICROSOFT CORP	3.3
5	BRISTOL-MYERS SQUIBB CO	3.1
6	IMPERIAL TOBACCO GROUP PLC	3.1
7	MARKS & SPENCER GROUP PLC	3.1
8	INTEL CORP	3.1
9	POWER ASSETS HOLDINGS LTD	2.9
10	MERCK & CO. INC.	2.7

2016年9月16日 (期末)

順位	銘柄名	比率 (%)
1	APPLE INC	3.6
2	ALPHABET INC-CL A	3.5
3	MERCK & CO. INC.	3.4
4	JOHNSON & JOHNSON	3.4
5	KROGER CO	3.3
6	MICROSOFT CORP	3.3
7	EXELON CORP	3.1
8	AMAZON.COM INC	3.1
9	PINNACLE WEST CAPITAL	3.1
10	UNITEDHEALTH GROUP INC	3.0

(注) 比率は、純資産総額に対する評価額の比率です。

## 【ベンチマークとの差異要因について】

ベンチマークであるMSCI KOKUSAI・インデックス（当社円換算ベース）との比較では、ベンチマーク騰落率-11.5%に対し、ポートフォリオ騰落率は-9.4%であり、+2.1%上回りました。業種配分効果はマイナスに寄与したものの、銘柄選択効果がプラスに寄与したことが主因となっております。

### □銘柄選択効果

一般消費財・サービスや資本財・サービスなどがマイナスとなる一方で、ヘルスケアや公益事業などがプラスに寄与した結果、銘柄選択効果はプラスとなりました。

個別銘柄では、UGI（米国、公益事業）やAmazon.com（米国、小売）などへの投資がプラスに寄与しました。その一方で、Marks & Spencer（英国、小売）やAdecco Group（スイス、商業・専門サービス）などの保有がマイナスとなりました。

### □業種配分効果

公益事業のオーバーウェイトや金融のアンダーウェイトなどがプラスとなった一方で、ヘルスケアのオーバーウェイトやエネルギーのアンダーウェイトなどがマイナスに寄与した結果、業種配分効果はマイナスとなりました。

## 【今後の運用方針】

英国のEU離脱（Brexit）は英国のリセッションと欧州経済の減速を招くと思われませんが、世界の他の地域への影響は限定的であると見込まれます。欧州の金融緩和政策は長期化すると思われれます。中国など新興国経済は資金調達コストが低下する現在の環境から短期的には恩恵を受けると見られます。2017年を見据えると、相対的に順調な米国経済が利上げと米ドル高につながることであれば、現在は堅調な新興国経済にとってのリスクとなる恐れがあります。

こうした投資環境見通しの下、当ポートフォリオは、世界中の株式を投資対象としてトータル・リターンを最大化を追求することを投資目的とします。株価市場指数からパフォーマンスが乖離するリスクより、キャピタル・ロスのリスクを重視する運用を行います。引き続きファンダメンタルズ調査と定量分析を組み合わせたプロセスにより、質が高くバリュエーションの魅力的な銘柄を重視した銘柄選択に注力します。

## ■ 1万口当たりの費用明細

項 目	当 期 2015年9月17日 ～2016年9月16日		項目の概要
	金 額	比 率	
(a) 売買委託手数料 (株式)	円 9 ( 9)	% 0.037 (0.037)	(a) 売買委託手数料＝期中の売買委託手数料÷期中の平均受益権口数 有価証券等を取引所で売買する際に売買仲介人に支払う手数料
(b) 有価証券取引税 (株式)	6 ( 6)	0.025 (0.025)	(b) 有価証券取引税＝期中の有価証券取引税÷期中の平均受益権口数 有価証券の売買の都度発生する取引に係る税金
(c) その他費用 (保管費用) (その他)	5 ( 5) ( 0)	0.021 (0.020) (0.000)	(c) その他費用＝期中のその他費用÷期中の平均受益権口数 海外資産等の海外保管銀行等に支払う保管・送金・受渡に係る費用 信託事務に係る諸費用
合 計	20	0.083	
期中の平均基準価額は、23,407円です。			

(注1) 期中の費用（消費税のかかるものは消費税を含む）は、追加、解約によって受益権口数に変動があるため、簡便法により算出した結果です。

(注2) 「比率」欄は1万口当たりのそれぞれの費用金額を期中の平均基準価額で除して100を乗じたものです。

(注3) 各項目毎に円未満は四捨五入してあります。

■売買及び取引の状況（2015年9月17日から2016年9月16日まで）  
株式

		買 付		売 付		
		株 数	金 額	株 数	金 額	
外             国	ア メ リ カ	百株 25,092	千ドル 110,049	百株 25,403 ( - )	千ドル 104,762 ( 45 )	
	カ ナ ダ	百株 761	千カナダドル 4,372	百株 1,922	千カナダドル 8,964	
	ユ ド イ ツ	百株 6,943 ( 452 )	千ユーロ 6,646 ( - )	百株 2,813	千ユーロ 5,190	
		イ タ リ ア	447	438	-	-
	ロ	フ ラ ン ス	299	1,262	514	3,136
		オ ラ ン ダ	1,396	501	1,878	1,964
		ス ベ イ ン	349	693	239	494
	イ ギ リ ス	百株 12,162	千ポンド 6,738	百株 23,077 ( - )	千ポンド 12,549 ( 25 )	
	ス イ ス	百株 413	千スイスフラン 2,953	百株 802 ( - )	千スイスフラン 5,952 ( 62 )	
	ス ウ ェ ー デ ン	百株 1,450	千スウェーデンクローネ 31,836	百株 1,077	千スウェーデンクローネ 21,688	
	ノ ル ウ ェ ー	百株 -	千ノルウェークローネ -	百株 928	千ノルウェークローネ 8,141	
	デ ン マ ー ク	百株 86	千デンマーククローネ 2,354	百株 286	千デンマーククローネ 7,838	
	オ ー ス ト ラ リ ア	百株 2,256 ( 8 )	千オーストラリアドル 2,565 ( 21 )	百株 1,279	千オーストラリアドル 1,985	
	ニ ュ ー ジ ー ラ ン ド	百株 7,272	千ニューージーランドドル 1,941	百株 2,942	千ニューージーランドドル 1,046	
香 港	百株 1,413 ( 29 )	千香港ドル 6,428 ( 24 )	百株 10,723	千香港ドル 30,389		
シ ン ガ ポ ー ル	百株 740	千シンガポールドル 782	百株 -	千シンガポールドル -		

(注1) 金額は受渡し代金。

(注2) ( ) 内は株式分割、株式転換・合併等による増減分で、上段の数字には含まれておりません。



## ■株式売買金額の平均組入株式時価総額に対する割合

項 目	当 期
(a) 期 中 の 株 式 売 買 金 額	34,226,069千円
(b) 期 中 の 平 均 組 入 株 式 時 価 総 額	25,632,059千円
(c) 売 買 高 比 率 (a) / (b)	1.33

(注) (b)は各月末現在の組入株式時価総額の平均。

## ■主要な売買銘柄

株式

当 期				期			
買 付		売 付		買 付		売 付	
銘 柄	株数	金 額	平均単価	銘 柄	株数	金 額	平均単価
	千株	千円	円		千株	千円	円
KROGER CO (アメリカ)	249	876,565	3,514	INTEL CORP (アメリカ)	246	966,924	3,916
MCKESSON CORP (アメリカ)	35	799,433	22,455	MARKS & SPENCER GROUP PLC(イギリス)	1,240	592,813	478
APPLE INC (アメリカ)	40	508,811	12,532	DUKE ENERGY CORPORATION(アメリカ)	60	509,139	8,374
E.ON SE (ドイツ)	452	446,721	986	APPLE INC (アメリカ)	37	491,491	13,106
HCA HOLDINGS INC (アメリカ)	56	446,033	7,880	CHIPOTLE MEXICAN GRILL INC(アメリカ)	7	467,348	62,313
MARATHON PETROLEUM CORP(アメリカ)	73	422,692	5,719	BIOGEN INC (アメリカ)	15	462,347	30,022
AMAZON.COM INC (アメリカ)	7	415,672	57,732	ADECCO GROUP AG-REG (スイス)	75	444,535	5,905
ADVANCE AUTO PARTS INC(アメリカ)	22	395,124	17,718	DSW INC-CLASS A (アメリカ)	167	426,366	2,550
EXELON CORP (アメリカ)	113	386,343	3,397	AETNA INC (アメリカ)	32	398,235	12,253
DSW INC-CLASS A (アメリカ)	130	375,640	2,869	ALPHABET INC-CL A (アメリカ)	4	397,162	84,502

(注) 金額は受渡し代金で、各月末（決算日の属する月については決算日）の対顧客電信売買相場の仲値で換算した邦貨金額の合計です。

## ■利害関係人との取引状況等（2015年9月17日から2016年9月16日まで）

当期における当ファンドに係る利害関係人との取引等はありません。

(注) 利害関係人とは、投資信託及び投資法人に関する法律第11条第1項に規定される利害関係人です。

## ■第二種金融商品取引業を兼業している委託会社の自己取引状況

該当事項はありません。

■組入資産の明細

外国株式

銘柄	期首(前期末)		当 期 末		業 種 等
	株 数	株 数	評 価 額		
			外貨建金額	邦貨換算金額	
(アメリカ)	百株	百株	千ドル	千円	
PINNACLE WEST CAPITAL	880	955	7,194	733,789	公益事業
PEPSICO INC	—	241	2,542	259,290	食品・飲料・タバコ
GOLDMAN SACHS GROUP INC	—	42	716	73,034	各種金融
CITIGROUP INC	419	673	3,168	323,185	銀行
CHEVRONTEXACO CORP	188	—	—	—	エネルギー
CISCO SYSTEMS INC	1,139	—	—	—	テクノロジー・ハードウェアおよび機器
INTEL CORP	2,469	410	1,498	152,893	半導体・半導体製造装置
MICROSOFT CORP	1,825	1,362	7,789	794,506	ソフトウェア・サービス
AMERICAN INTERNATIONAL GROUP	129	255	1,494	152,392	保険
BAXTER INTERNATIONAL INC	—	558	2,626	267,903	ヘルスケア機器・サービス
EXELON CORP	1,747	2,202	7,409	755,792	公益事業
MERCK & CO. INC.	1,206	1,300	8,109	827,158	医薬品・バイオテクノロジー・ライフサイエンス
ELI LILLY & CO	577	672	5,297	540,376	医薬品・バイオテクノロジー・ライフサイエンス
JOHNSON & JOHNSON	873	681	8,078	824,027	医薬品・バイオテクノロジー・ライフサイエンス
MCKESSON CORP	—	292	4,933	503,260	ヘルスケア機器・サービス
CVS HEALTH CORP	242	—	—	—	食品・生活必需品小売り
BANK OF AMERICA CORP	814	1,418	2,222	226,644	銀行
PNC FINANCIAL SERVICES GROUP	296	269	2,430	247,948	銀行
GENERAL DYNAMICS CORP	45	—	—	—	資本財
HALLIBURTON CO	337	—	—	—	エネルギー
CAPITAL ONE FINANCIAL CORP	—	191	1,355	138,302	各種金融
CARDINAL HEALTH INC	173	378	2,895	295,338	ヘルスケア機器・サービス
COMCAST CORP-CL A	341	455	3,013	307,419	メディア
ACCENTURE PLC-CL A	64	126	1,395	142,297	ソフトウェア・サービス
GILEAD SCIENCES INC	99	—	—	—	医薬品・バイオテクノロジー・ライフサイエンス
CHUBB LTD	151	51	639	65,243	保険
VALERO ENERGY	—	358	2,011	205,183	エネルギー
AETNA INC	338	90	1,029	105,046	ヘルスケア機器・サービス
WALGREENS BOOTS ALLIANCE INC	94	149	1,212	123,711	食品・生活必需品小売り
AVON PRODUCTS INC	2,469	—	—	—	家庭用品・パーソナル用品
BIOGEN INC	145	—	—	—	医薬品・バイオテクノロジー・ライフサイエンス
WELLS FARGO & COMPANY	166	—	—	—	銀行
PRUDENTIAL FINANCIAL INC	—	116	933	95,188	保険
TJX COMPANIES INC	161	135	1,013	103,330	小売
BRISTOL-MYERS SQUIBB CO	1,244	1,168	6,537	666,804	医薬品・バイオテクノロジー・ライフサイエンス
UNITEDHEALTH GROUP INC	373	512	6,955	709,496	ヘルスケア機器・サービス
ROSS STORES INC	381	140	867	88,464	小売
APPLE INC	711	742	8,575	874,679	テクノロジー・ハードウェアおよび機器
KROGER CO	—	2,494	7,793	794,962	食品・生活必需品小売り
PUBLIC SERVICE ENTERPRISE GP	884	1,245	5,222	532,723	公益事業
DUKE ENERGY CORPORATION	608	—	—	—	公益事業

銘 柄	期首(前期末)		当 期 末		業 種 等	
	株 数	株 数	評 価 額			
			外貨建金額	邦貨換算金額		
(アメリカ)	百株	百株	千ドル	千円		
PG&E CORPORATION	144	—	—	—	公益事業	
ALPHABET INC-CL A	125	101	8,124	828,696	ソフトウェア・サービス	
AUTOZONE INC	28	50	3,695	376,946	小売	
AMAZON.COM INC	34	96	7,389	753,680	小売	
UGI CORP	1,274	1,255	5,705	581,933	公益事業	
CABOT CORP	—	102	508	51,843	素材	
ADVANCE AUTO PARTS INC	46	188	2,804	286,032	小売	
ENSCO PLC-CL A	959	239	167	17,040	エネルギー	
AMEREN CORPORATION	222	420	2,043	208,416	公益事業	
CABOT OIL & GAS CORP	306	—	—	—	エネルギー	
CHIPOTLE MEXICAN GRILL INC	29	—	—	—	消費者サービス	
COGNIZANT TECH SOLUTIONS-A	—	124	670	68,425	ソフトウェア・サービス	
ESTEE LAUDER COMPANIES-CL A	461	144	1,265	129,048	家庭用品・パーソナル用品	
F5 NETWORKS INC	108	—	—	—	テクノロジー・ハードウェアおよび機器	
XL GROUP LTD	1,209	1,381	4,676	476,958	保険	
PRINCIPAL FINANCIAL GROUP	—	145	709	72,411	保険	
QEP RESOURCES INC	499	—	—	—	エネルギー	
SNAP-ON INC	—	60	891	90,882	資本財	
VARIAN MEDICAL SYSTEMS INC	75	—	—	—	ヘルスケア機器・サービス	
REGENERON PHARMACEUTICALS, INC.	28	28	1,127	115,025	医薬品・バイオテクノロジー・ライフサイエンス	
TEVA PHARMACEUTICAL-SP ADR	184	184	954	97,405	医薬品・バイオテクノロジー・ライフサイエンス	
CHECK POINT SOFTWARE TECH	104	—	—	—	ソフトウェア・サービス	
IDACORP INC	345	—	—	—	公益事業	
LYONDELLBASELL INDU-CL A	59	90	688	70,245	素材	
BARRICK GOLD CORP	—	1,687	2,978	303,782	素材	
HOLLYFRONTIER CORP	138	—	—	—	エネルギー	
HCA HOLDINGS INC	—	521	3,927	400,637	ヘルスケア機器・サービス	
NU SKIN ENTERPRISES INC - A	110	—	—	—	家庭用品・パーソナル用品	
RELIANCE STEEL & ALUMINUM	83	83	570	58,178	素材	
SYNTEL INC	—	112	476	48,631	ソフトウェア・サービス	
TELUS CORP	508	—	—	—	電気通信サービス	
UNIVERSAL HEALTH SERVICES-B	—	108	1,317	134,395	ヘルスケア機器・サービス	
DSW INC-CLASS A	665	302	713	72,759	小売	
VERINT SYSTEMS INC	156	—	—	—	ソフトウェア・サービス	
KINROSS GOLD CORP	—	1,398	577	58,892	素材	
AGNICO EAGLE MINES LTD	—	210	1,085	110,677	素材	
WAYFAIR INC-CLASS A	—	327	1,318	134,516	小売	
AVANGRID INC	—	140	577	58,905	公益事業	
通貨小計	株数・金額	29,489	29,177	171,929	17,536,766	
	銘柄数<比率>	59	57	—	<73.0%>	
(カナダ)	百株	百株	千カナダドル	千円		
BANK OF NOVA SCOTIA	1,433	705	4,939	382,740	銀行	
NATIONAL BANK OF CANADA	1,688	953	4,508	349,374	銀行	

銘柄		期首(前期末)		当 期 末		業 種 等
		株 数	株 数	評 価 額		
				外貨建金額	邦貨換算金額	
(カナダ)		百株	百株	千カナダドル	千円	
COGECO COMMUNICATIONS INC		—	97	610	47,294	メディア
ROGERS COMMUNICATIONS INC-B		531	492	2,754	213,462	電気通信サービス
BCE INC		494	1,022	6,181	478,970	電気通信サービス
QUEBECOR INC -CL B		284	—	—	—	メディア
通貨小計	株数・金額	4,430	3,269	18,993	1,471,842	
	銘柄数<比率>	5	5	—	<6.1%>	
(ドイツ)		百株	百株	千ユーロ	千円	
E.ON SE		—	4,526	2,987	342,518	公益事業
RWE AG		—	754	1,102	126,438	公益事業
SUEDZUCKER AG		844	155	357	40,970	食品・飲料・タバコ
AURUBIS AG		79	79	371	42,596	素材
OSRAM LICHT AG		220	—	—	—	資本財
VONOVIA SE		241	—	—	—	不動産
UNIPER SE		—	452	459	52,674	公益事業
国小計	株数・金額	1,385	5,968	5,278	605,199	
	銘柄数<比率>	4	5	—	<2.5%>	
(イタリア)		百株	百株	千ユーロ	千円	
SIAS SPA		—	447	377	43,244	運輸
国小計	株数・金額	—	447	377	43,244	
	銘柄数<比率>	—	1	—	<0.2%>	
(フランス)		百株	百株	千ユーロ	千円	
SOCIETE GENERALE		176	196	629	72,187	銀行
CAP GEMINI SA		235	—	—	—	ソフトウェア・サービス
国小計	株数・金額	411	196	629	72,187	
	銘柄数<比率>	2	1	—	<0.3%>	
(オランダ)		百株	百株	千ユーロ	千円	
POSTNL NV		920	1,396	554	63,567	運輸
RELX NV		793	—	—	—	商業・専門サービス
NN GROUP NV		164	—	—	—	保険
国小計	株数・金額	1,878	1,396	554	63,567	
	銘柄数<比率>	3	1	—	<0.3%>	
(スペイン)		百株	百株	千ユーロ	千円	
ALMIRALL SA		256	256	344	39,505	医薬品・バイオテクノロジー・ライフサイエンス
EBRO FOODS SA		—	110	223	25,636	食品・飲料・タバコ
国小計	株数・金額	256	366	568	65,141	
	銘柄数<比率>	1	2	—	<0.3%>	
通貨小計	株数・金額	3,932	8,375	7,408	849,341	
	銘柄数<比率>	10	10	—	<3.5%>	
(イギリス)		百株	百株	千ポンド	千円	
ASTRAZENECA PLC		633	284	1,422	191,922	医薬品・バイオテクノロジー・ライフサイエンス
BT GROUP PLC		—	1,169	444	59,966	電気通信サービス
IMPERIAL BRANDS PLC		1,475	1,145	4,520	609,916	食品・飲料・タバコ
BP PLC		5,707	—	—	—	エネルギー

銘柄		期首(前期末)		当 期 末		業 種 等
		株 数	株 数	評 価 額		
				外貨建金額	邦貨換算金額	
(イギリス)		百株	百株	千ポンド	千円	
MARKS & SPENCER GROUP PLC		9,809	—	—	—	小売
INCHCAPE PLC		889	1,914	1,288	173,813	小売
TATE & LYLE PLC		622	368	264	35,670	食品・飲料・タバコ
WH SMITH PLC		—	630	965	130,231	小売
CARNIVAL PLC		202	—	—	—	消費者サービス
COCA-COLA HBC AG-CDI		888	325	561	75,811	食品・飲料・タバコ
DIRECT LINE INSURANCE GROUP		—	1,694	629	84,934	保険
QINETIQ GROUP PLC		1,329	1,310	303	40,893	資本財
UNITE GROUP PLC		—	1,018	633	85,480	不動産
ROYAL MAIL PLC		—	782	404	54,509	運輸
通貨小計	株数・金額	21,560	10,645	11,437	1,543,148	
	銘柄数<比率>	9	11	—	<6.4%>	
(スイス)		百株	百株	千スイスフラン	千円	
ZURICH FINANCIAL SERVICES AG		35	—	—	—	保険
FLUGHAFEN ZUERICH AG-REG		11	—	—	—	運輸
KABA HOLDING AG-REG B		—	4	357	37,569	資本財
ADECCO GROUP AG-REG		347	—	—	—	商業・専門サービス
通貨小計	株数・金額	393	4	357	37,569	
	銘柄数<比率>	3	1	—	<0.2%>	
(スウェーデン)		百株	百株	千スウェーデンクローネ	千円	
ELECTROLUX AB-SER B		—	192	4,000	48,083	耐久消費財・アパレル
BILLERUDKORSNAS AB		571	224	3,331	40,049	素材
FASTIGHETS AB BALDER-B SHRS		—	203	4,777	57,420	不動産
HOLMEN AB-B SHARES		—	141	4,257	51,175	素材
ICA GRUPPEN AB		462	643	18,527	222,704	食品・生活必需品小売り
通貨小計	株数・金額	1,033	1,405	34,894	419,432	
	銘柄数<比率>	2	5	—	<1.7%>	
(ノルウェー)		百株	百株	千ノルウェークローネ	千円	
KONGSBERG GRUPPEN ASA		338	74	959	11,876	資本財
SUBSEA 7 SA		664	—	—	—	エネルギー
通貨小計	株数・金額	1,003	74	959	11,876	
	銘柄数<比率>	2	1	—	<0.0%>	
(デンマーク)		百株	百株	千デンマーククローネ	千円	
DSV A/S		199	—	—	—	運輸
通貨小計	株数・金額	199	—	—	—	
	銘柄数<比率>	1	—	—	<—%>	
(オーストラリア)		百株	百株	千オーストラリアドル	千円	
TREASURY WINE ESTATES LTD		—	984	1,077	82,414	食品・飲料・タバコ
通貨小計	株数・金額	—	984	1,077	82,414	
	銘柄数<比率>	—	1	—	<0.3%>	
(ニュージーランド)		百株	百株	千ニュージーランドドル	千円	
SPARK NEW ZEALAND LTD		3,523	3,151	1,128	84,139	電気通信サービス
AIR NEW ZEALAND LTD		—	4,701	907	67,661	運輸
通貨小計	株数・金額	3,523	7,853	2,035	151,800	
	銘柄数<比率>	1	2	—	<0.6%>	

銘柄	期首(前期末)		当 期 末		業 種 等
	株 数	株 数	評 価 額		
			外貨建金額	邦貨換算金額	
(香港)	百株	百株	千香港ドル	千円	
POWER ASSETS HOLDINGS LTD	7,645	6,865	51,762	680,671	公益事業
SWIRE PROPERTIES LTD	2,864	—	—	—	不動産
HONGKONG & SHANGHAI HOTELS	4,751	—	—	—	消費者サービス
KERRY PROPERTIES LTD	1,302	1,302	3,098	40,748	不動産
CK HUTCHISON HOLDINGS LTD	886	—	—	—	資本財
通貨小計	株数・金額 17,448	8,167	54,860	721,420	
	銘柄数<比率>	5	2	<3.0%>	
(シンガポール)	百株	百株	千シンガポールドル	千円	
SINGAPORE AIRLINES LTD	—	740	776	58,110	運輸
通貨小計	株数・金額 —	740	776	58,110	
	銘柄数<比率>	—	1	<0.2%>	
合 計	株数・金額 83,014	70,697	—	22,883,724	
	銘柄数<比率>	97	96	<95.3%>	

(注1) 邦貨換算金額は、期末の時価をわが国の対顧客電信売買相場の仲値により、邦貨換算したものです。

(注2) 邦貨換算金額欄の( )内は、純資産総額に対する各国別株式評価額の比率です。

## ■投資信託財産の構成

2016年9月16日現在

項 目	当 期 末	
	評 価 額	比 率
株 式	千円 22,883,724	% 95.3
コ ー ル ・ ロ ー ン 等 、 そ の 他	1,134,800	4.7
投 資 信 託 財 産 総 額	24,018,524	100.0

(注1) 外貨建資産は、期末の時価をわが国の対顧客電信売買相場の仲値により、邦貨換算したものです。なお、2016年9月16日における邦貨換算レートは1ドル=102.00円、1カナダドル=77.49円、1ユーロ=114.65円、1ポンド=134.92円、1スイスフラン=104.96円、1スウェーデンクローネ=12.02円、1ノルウェークローネ=12.38円、1デンマーククローネ=15.40円、1オーストラリアドル=76.49円、1ニュージーランドドル=74.57円、1香港ドル=13.15円、1シンガポールドル=74.86円です。

(注2) マザーファンドの外貨建資産(23,548,152千円)の投資信託財産総額に対する比率は98.0%です。

## ■資産、負債、元本及び基準価額の状況

2016年9月16日現在

項 目	当 期 末
(A) 資 産	24,053,652,974円
コ ー ル ・ ロ ー ン 等	1,026,785,820
株 式 (評 価 額)	22,883,724,788
未 収 入 金	91,187,442
未 収 配 当 金	51,954,924
(B) 負 債	35,711,915
未 払 金	35,256,465
未 払 解 約 金	453,494
未 払 利 息	362
そ の 他 未 払 費 用	1,594
(C) 純 資 産 総 額 (A - B)	24,017,941,059
元 本	11,022,971,894
次 期 繰 越 損 益 金	12,994,969,165
(D) 受 益 権 総 口 数	11,022,971,894口
1万口当たり基準価額 (C / D)	21,789円

## ■損益の状況

当期 自2015年9月17日 至2016年9月16日

項 目	当 期
(A) 配 当 等 収 益	559,596,606円
受 取 配 当 金	549,905,694
受 取 利 息	809,164
そ の 他 収 益 金	8,927,517
支 払 利 息	△ 45,769
(B) 有 価 証 券 売 買 損 益	△ 3,115,738,266
売 買 益	3,095,060,874
売 買 損	△ 6,210,799,140
(C) 信 託 報 酬 等	△ 4,954,466
(D) 当 期 損 益 金 (A+B+C)	△ 2,561,096,126
(E) 前 期 繰 越 損 益 金	16,846,864,845
(F) 追 加 信 託 差 損 益 金	1,592,084,596
(G) 解 約 差 損 益 金	△ 2,882,884,150
(H) 計 (D+E+F+G)	12,994,969,165
次 期 繰 越 損 益 金 (H)	12,994,969,165

(注1) (B)有価証券売買損益は、期末の評価換え等によるものを含みます。

(注2) (C)信託報酬等には、消費税等相当額を含めて表示しております。

(注3) (F)追加信託差損益金とは、追加設定した金額と元本との差額です。

(注4) (G)解約差損益金とは、元本と一部解約時の解約価額との差額です。

### <注記事項>

- ① 当マザーファンドの期首元本額は11,994,047,107円、期中追加設定元本額は1,278,123,984円、期中一部解約元本額は2,249,199,197円です。
- ② 当マザーファンドを投資対象とする投資元本額の内訳は、以下のとおり。JA海外株式ファンド：201,677,630円、JA資産設計ファンド（安定型）：19,579,075円、JA資産設計ファンド（成長型）：40,373,904円、JA資産設計ファンド（積極型）：78,904,388円、JA海外株式私募ファンド（適格機関投資家専用）：7,962,902,502円、JAグローバルバランス私募ファンド（適格機関投資家専用）：2,719,534,395円、合計：11,022,971,894円

原則として、数量、金額の単位未満は切り捨て、比率は四捨五入で記載しておりますので、合計欄の値が個別数値の合計と一致しない場合があります。ただし、単位未満の数値については小数で記載する場合もあります。