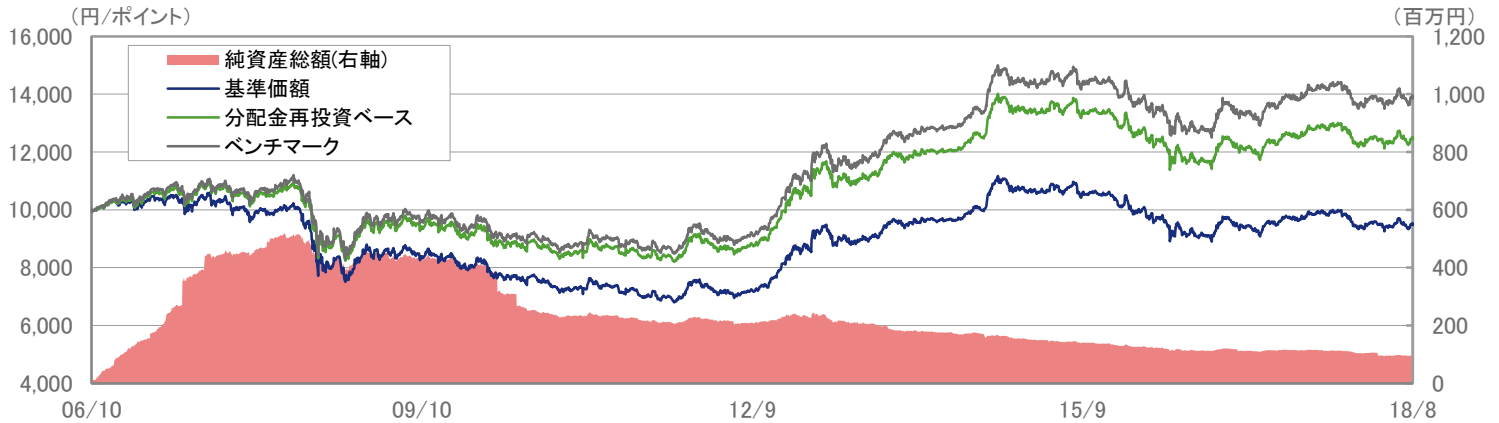


## ■ 基準価額・純資産総額の設定来推移



※1 分配金再投資ベースは分配金(課税前)を再投資したものと計算しており、分配金があった場合は実際の基準価額とは異なります。

また、実際のファンドにおいては、課税の条件によってお客様ごとに値は異なります。

※2 ベンチマークの設定来推移は、設定日を10,000として指数化したものです。

※3 上記のグラフは過去のものであり、将来の運用成果を保証するものではありません。

## ■ 設定来の運用実績

	基準価額 (分配金再投資)		ベンチマーク (FTSE世界国債インデックス(除く 日本、当社円換算ベース))		差異 ①-② (%)
	(円)	①騰落率(%)	(ポイント)	②騰落率(%)	
当月末	12,437	-	112,888	-	-
過去1ヵ月	12,462	-0.20	113,027	-0.12	-0.08
過去3ヵ月	12,196	1.97	110,306	2.34	-0.37
過去6ヵ月	12,305	1.07	111,370	1.36	-0.29
過去1年	12,693	-2.02	114,355	-1.28	-0.73
過去3年	13,424	-7.36	117,760	-4.14	-3.22
設定日来	10,000	24.37	81,482	38.54	-14.17

※1 基準価額騰落率(分配金再投資)は、当ファンドの決算時に収益の分配金があった場合に、その分配金(課税前)を再投資した場合の騰落率です。

また、実際のファンドにおいては、課税の条件によってお客様ごとに騰落率は異なります。

※2 基準価額騰落率は過去のものであり、将来の運用成果を保証するものではありません。

## ■ 基準価額と純資産総額

	当月末	前月末	前月末比
基準価額 (円)	9,480	9,499	-19
純資産総額 (百万円)	96	96	0

※ 月中に分配があった場合の基準日の基準価額は、分配金込みです。

	基準価額 (円)	日付
設定来高値	11,173	2014年12月8日
設定来安値	6,801	2012年1月10日

※1 基準価額は信託報酬等控除後で算出されます。

※2 設定来最高値及び設定来最安値は分配落ち後の基準価額で、該当した日付が複数日ある場合には、その初日を表示しております。

## ■ 運用資産構成比率

ファンド	比率(%)
外国債券	96.6
短期資産等	3.4
合計	100.0

※1 比率はベビーファンドの実質組入比率(純資産総額比)です。

※2 短期資産等には、コール、CD、CP、現先、未収金、未払金等が含まれます。

## ■ 分配実績

決算年月日	分配金(課税前)
2018/07/10	20円
2018/05/10	20円
2018/03/12	20円
2018/01/10	20円
2017/11/10	20円
2017/09/11	20円
2017/07/10	20円
2017/05/10	20円
2017/03/10	20円
2017/01/10	20円
2016/11/10	20円
2016/09/12	20円
設定来合計	2,420円

※1 1万口当たりの実績です。

※2 上記の分配金は、過去の実績であり、あらかじめ一定の額の分配をお約束するものではありません。運用状況によっては分配金が変わる場合、あるいは分配金が支払われない場合があります。

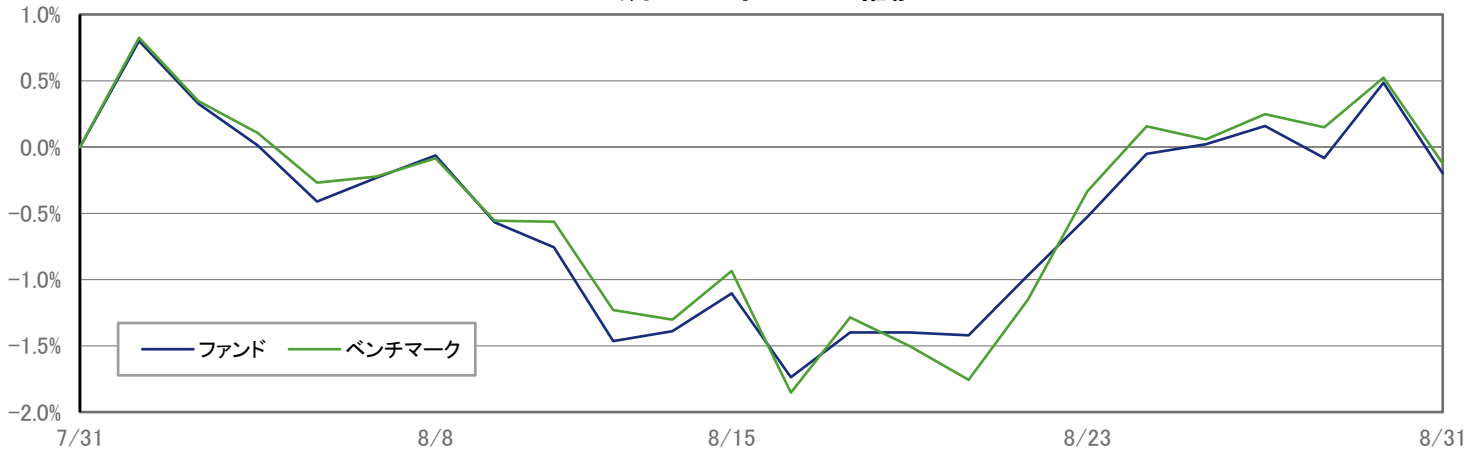
## ■ 運用概況

当月末の基準価額は、9,480円(前月比-19円)となりました。  
また、税引き前分配金を再投資した場合の月間騰落率は-0.20%となり、ベンチマークの月間騰落率は-0.12%となりました。

## &lt;運用担当者のコメント&gt;

## ■ 8月の市場動向と運用状況

当月のパフォーマンス推移



※ 上記のグラフは過去のものであり、将来の運用成果を保証するものではありません。

## &lt;参考/基準価額の要因分解&gt;

	(単位:円)	(単位:%)
	基準価額	月次騰落率
2018年8月31日	9,480	-
2018年7月31日	9,499	-
増減	-19	-0.20
債券要因	21	0.22
キャピタル	3	0.03
うち現物	(3)	(0.03)
うち先物	(-)	(-)
インカム	18	0.19
為替要因	-29	-0.31
小計	-8	-0.08
その他要因	-11	-0.12
要因合計	-19	-0.20

※ 上記の要因分解は、主要項目別に寄与度を概算した参考値です。  
 ※ 月中に分配があった場合の基準日の基準価額は、分配金込みです。

## 市場動向

米国債券については、新興国情勢への懸念が高まったことや、トランプ大統領が利上げの継続に懸念を示したことを受けて米国長期金利は低下しました。独国債券については、欧州金融機関のトルコ向け債権に対する懸念を受けて独国長期金利は低下しました。為替については、ドル円は、日米通商交渉への警戒感や、新興国情勢に対する懸念の高まりを受けて円高・ドル安が進行したものの、月後半には過度なトルコ情勢懸念の後退を背景に円安・ドル高に転じましたが、月間では概ね横ばいとなりました。ユーロ円については、欧州金融機関のトルコ向け債権に対する懸念を受けて円高・ユーロ安となりました。

運用担当者のコメントは、受益者向けに投資信託の運用状況を開示するため、ウエリントン・マネージメント・カンパニー・エルエルピー(以下、ウエリントン社)から提供された情報を元に、農林中金全共連アセットマネジメントが作成したものです。ウエリントン社からの情報は、海外市場の月末を基準として提供されており、ファンドの評価基準日とは一日異なります。また、上記コメントは、将来の市況環境の変動、正確性等を保証するものではありません。

### ファンドレビュー

8月のファンドのパフォーマンスは前月比-0.20%、ベンチマークのパフォーマンスは前月比-0.12%、ファンドのベンチマークに対する相対パフォーマンスは-0.08%となりました。当ファンドが組入れているマザーファンドの8月のパフォーマンスをベンチマークと基準を揃えて比較すると、ファンドのパフォーマンスは以下の要因から、ベンチマークを下回りました。

- (一)デフレ戦略はマイナスに寄与しました。財政刺激政策が米国のインフレ率を押し上げるとの見方に基づき、米国のデフレーションをアンダーウェイトとしたことは、新興国情勢や貿易摩擦に対する懸念を背景に、米国金利が低下したためマイナスに寄与しました。また、貿易摩擦懸念の高まりや米国の金融引き締めによる影響を相対的に大きく受けやすいとの見方に基づき、ニュージーランドやオーストラリアのデフレーションをオーバーウェイトとしたことは、両国の中銀が政策金利を据え置中、プラスに寄与しました。
- (0)国別配分戦略の寄与は中立となりました。
- (0)イールドカーブ戦略の寄与は中立となりました。
- (一)通貨戦略は小幅にマイナスに寄与しました。ポピュリスト政権の台頭がユーロの存続を再び脅かす可能性があるとの見方に基づき、ユーロのアンダーウェイト幅を機動的に拡大したことは、月後半にユーロが上昇したことから、小幅にマイナスに寄与しました。
- (0)信用戦略の寄与は中立となりました。

### 今後の市場見通しと運用方針

■世界経済は景気サイクルの成熟段階にあります。米国経済はその他先進国より堅調ですが、失業率が記録的に低い状況の下、財政刺激政策により米国景気が過熱した場合には、米連邦準備制度理事会(FRB)は追加的な金融引き締めを行う可能性があります。また、通商政策に関しては、中国が米国に対して譲歩する姿勢を示さない限り、米中貿易摩擦は更に過熱する可能性が高いと見ています。欧州に関しては、引き続き政治の混迷がリスクと考えられます。

こうした状況の中、デフレーションを機動的に調整することを検討します。通貨別では、米ドルのオーバーウェイト、ユーロのアンダーウェイトを検討します。

#### ■債券:

【北米】財政刺激政策と規制緩和による効果が、保護貿易主義と相対的に高い政策金利による景気下押し効果を上回り、米国経済はその他先進国より堅調に推移しています。米国経済は景気サイクルの成熟段階にあると考えられますが、米国の賃金上昇と失業率低下の傾向は今後も継続する見込みです。また、失業率が記録的に低い状況の下、米国景気が過熱した場合には、FRBは追加的な金融引き締めを行う可能性があります。一方、中間選挙に関して、民主党が勝利した場合、現在採られている財政刺激政策の一部が撤回され、増税や規制強化に転じる可能性があります。こうした環境の中、米国のデフレーションを機動的に調整することを検討します。

【中国】現在では、中国の経済指標に目立った悪化は見られておりませんが、今後、中国景気は鈍化する可能性が高いと見ています。中国政府はデレバレッジ(過剰債務削減)に向けた取り組みを実施していますが、これが経済の減速要因になると見ています。また、中国を取り巻くネガティブな市場心理や、米中貿易摩擦懸念の高まりも重荷となります。

経済の減速と米国の貿易戦争に直面する中、中国人民銀行は金融セクターに対する取り締まりを緩和し、金利の低下を容認していますが、こうした動きが人民元安に繋がると見ています。また、景気の減速と関税に関連する商品価格の大幅な下落は、追加の金融緩和を促す可能性があります。

【オーストラリア】オーストラリア金利は、貿易摩擦懸念の高まりや米国の金融引き締めによる影響を相対的に大きく受けやすいとの見方から、オーストラリアのデフレーションをオーバーウェイトとすることを検討します。

【ユーロ圏】欧州の景気は緩やかな改善基調にあり、インフレ率の上昇を背景に、欧州中央銀行(ECB)は量的緩和を年末に終了させる方針を示しています。一方、イタリア政府と欧州連合(EU)の19年度予算を巡る対立、英国のEU離脱交渉に対する不透明感の高まり、各地でのポピュリスト政権の台頭など、政治状況は今後更に悪化する可能性が高まっています。こうした状況の中、欧州全体のデフレーションをアンダーウェイトとしています。

【英国】雇用の伸びが安定的に推移した場合、市場はイングランド銀行(BOE)の更なる利上げを期待する可能性があります。一方、引き続きEU離脱交渉の不透明感が長期化する可能性は高まっていることから、英国のデフレーションをオーバーウェイトとしています。

#### ■通貨:

【米ドル】失業率は低下し、インフレ率は上昇を続けていますが、米国経済が景気サイクルの成熟段階にあると見られることや、トランプ大統領がドル高を牽制する旨の発言をしていることから、米ドルをややオーバーウェイトとする方針です。

【ユーロ】ユーロ圏の経済指標が軟調に推移していることや、ECBとFRBによる金融政策の方向性の違いが継続すると考えられることから、ユーロをアンダーウェイトとする方針です。

【英ポンド】英国とEU間の緊張が継続する可能性が高いとの見方から、英ポンドをアンダーウェイトとする方針です。

【豪ドル】住宅市場の鈍化を背景に、豪ドルをアンダーウェイトとする方針です。

#### ■信用セクター:

世界経済の安定的な成長は多くの企業の業績やバランスシートを改善させると考えており、足許の政治不安や通商政策に関する不透明感が解消すれば、信用スプレッドがさらに縮小する可能性は高いと見ています。欧州については、企業に対する信頼感が低下し、経済に減速が見られた場合、欧州銀行はマイナスの影響を受ける可能性があるとの見方から、欧州銀行の投資割合を引き下げています。一方、米国では株主重視の行動が増加傾向にあるため、資本構造の変化(レバレッジの拡大)が起きている企業を避けることが重要となります。こうした環境下、欧州の銀行社債の保有を削減し、米国社債ならびに欧州の非金融社債を選好する方針です。

※運用担当者のコメントは8月末時点のものです。また、将来の市況環境の変動、正確性等を保証するものではありません。

運用担当者のコメントは、受益者向けに投資信託の運用状況を開示するため、ウエリントン・マネージメント・カンパニー・エルエルピー(以下、ウエリントン社)から提供された情報を元に、農林中金全共連アセットマネジメントが作成したものです。ウエリントン社からの情報は、海外市場の月末を基準として提供されており、ファンドの評価基準日とは一日異なります。また、上記コメントは、将来の市況環境の変動、正確性等を保証するものではありません。

## ＜マザーファンドの運用状況＞

### ■ 国別組入比率とデュレーション

国名	① 組入比率 (%)		② 修正デュレーション(年)	
	ファンド*	ベンチマーク	ファンド*	ベンチマーク
米国	37.7	44.8	6.79	6.03
カナダ	1.8	2.1	7.55	6.64
イギリス	10.2	6.7	9.30	12.81
ユーロ	38.2	40.2	7.65	7.58
ドイツ	5.3	7.1	8.53	7.56
フランス	10.1	10.5	8.21	7.99
アイルランド	0.6	0.8	8.73	7.10
イタリア	9.2	9.0	6.38	6.46
オーストリア	1.3	1.5	10.51	9.22
オランダ	2.1	2.1	7.89	8.18
スペイン	6.7	5.9	6.59	7.37
フィンランド	0.5	0.6	6.69	6.70
ベルギー	2.5	2.6	9.16	9.15
その他	-	-	-	-
スイス	0.2	-	3.65	4.81
スウェーデン	0.3	0.4	6.90	6.28
ポーランド	0.7	0.6	3.32	4.21
デンマーク	0.5	0.6	10.37	8.31
ノルウェー	0.2	0.2	2.60	5.12
オーストラリア	3.0	2.1	9.74	6.50
シンガポール	0.5	0.4	4.89	6.78
マレーシア	-	0.5	-	6.01
メキシコ	0.9	0.9	4.64	5.26
南アフリカ	-	0.5	-	7.37
ニュージーランド	2.4	-	4.07	5.62
債券合計	96.5	100.0	7.38	7.13
その他	3.5	-	-	-
合計	100.0	100.0	-	-

※1 比率は純資産総額対比です。

※2 加重デュレーションは、国別に修正デュレーション×組入比率で算出したものであり、金利エクスポージャーの大きさを表す数値です。

### ■ 組入上位10銘柄

順位	銘柄名	国名	通貨	クーポン(%)	償還日	組入比率(%)	分類
1	T-NOTE 2.125 210815	アメリカ	米ドル	2.125	2021/8/15	5.7	国債
2	T-BOND 3.0 451115	アメリカ	米ドル	3.000	2045/11/15	4.5	国債
3	T-NOTE 2.75 280215	アメリカ	米ドル	2.750	2028/2/15	4.3	国債
4	T-NOTE 1.375 230831	アメリカ	米ドル	1.375	2023/8/31	4.1	国債
5	T-NOTE 1.375 200831	アメリカ	米ドル	1.375	2020/8/31	2.9	国債
6	T-NOTE 1.625 191231	アメリカ	米ドル	1.625	2019/12/31	2.5	国債
7	NZDGOV 5.5 230415	ニュージーランド	ニュージーランドドル	5.500	2023/4/15	2.5	国債
8	T-NOTE 1.375 200430	アメリカ	米ドル	1.375	2020/4/30	2.0	国債
9	OAT 0 240325	フランス	ユーロ	0.000	2024/3/25	1.7	国債
10	GILT 2.0 200722	イギリス	英ポンド	2.000	2020/7/22	1.5	国債

※ 比率は外国債券現物対比です。

組入銘柄数: 170銘柄

### ■ 通貨別組入比率

(%)

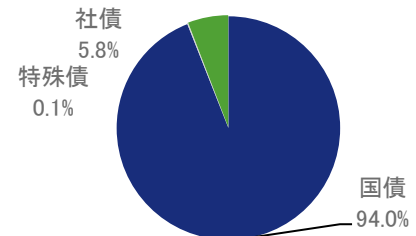
通貨	ファンド*	ベンチマーク	差
米ドル	45.0	44.8	0.2
ユーロ	39.2	40.2	-0.9
英ポンド	6.6	6.7	0.0
カナダドル	2.0	2.1	-0.1
その他(円除く)	6.5	6.3	0.2
合計	99.4	100.0	-0.6

※ 比率は純資産総額対比です。

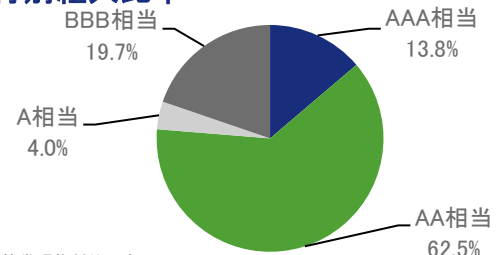
### ■ 保有債券の属性

	ファンド*	ベンチマーク	差
平均利回り(%)	1.91	1.93	-0.02
平均クーポン(%)	2.41	2.58	-0.17
平均残存期間(年)	9.06	8.60	0.46
修正デュレーション(年)	7.38	7.13	0.25

### ■ セクター別組入比率



### ■ 格付別組入比率



※1 比率は外国債券現物対比です。

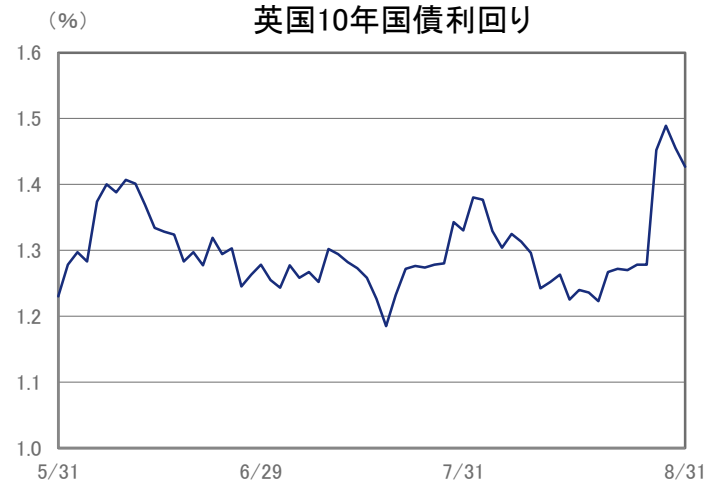
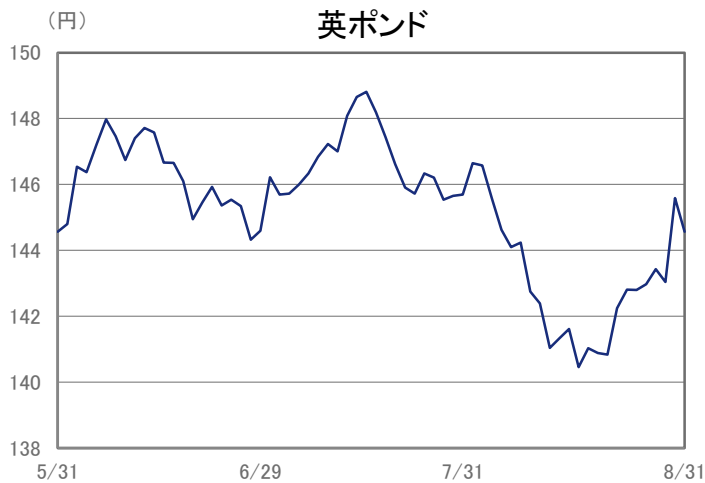
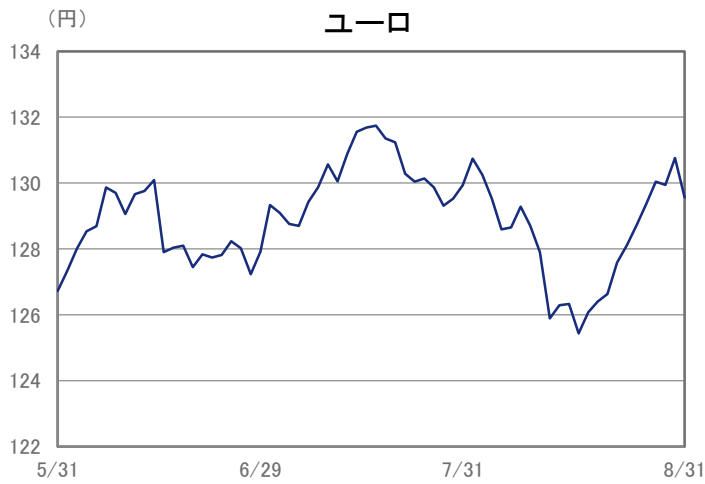
※2 格付けは、原則としてS&P社、Moody's社のうち低位のものを採用しています。

<参考>市場動向(マーケット指標の推移)

■ 為替相場



■ 債券市場



当ファンドは、公社債などの値動きを生じる証券(外貨建資産には為替リスクもあります。)に投資しますので、基準価額は日々変動します。従って元金が保証されるものではありません。また、運用の成果は運用の実績により変動します。投資した資産の価値の減少を含むリスクは、投資信託をご購入のお客様に負っていただくこととなります。当資料は当社が信頼できると判断したデータにより作成しましたが、その正確性、完全性等を保証するものではなく、また事前の通知なしに内容を変更する場合があります。投資信託は貯金(預金)保険制度の対象ではありません。当資料は金融商品取引法に基づく開示書類ではありません。



## 商品の特色

- 当ファンドは、JA海外債券マザーファンドを主要投資対象とし、マザーファンドを通じて、日本を除く世界各国の公社債を中心に投資を行います。
- マザーファンドの運用にあたっては、ウエリントン・マネージメント・カンパニー・エルエルピー、ウエリントン・マネージメント・インターナショナル・リミテッドに外貨建資産の運用および為替取引の指図に関する権限を委託します。
- 当社が円ベースに換算したFTSE世界国債インデックス(除く日本)をベンチマークとし、ファンダメンタルズ分析と計量分析を併用した手法により運用を行い、ベンチマークを上回る投資成果を目指します。
- ポートフォリオ全体の平均格付(保有している有価証券に係る信用格付けを加重平均したもの)は、原則としてA格以上を維持することとします。外貨建資産については、原則として対円為替ヘッジは行いません。
- 毎決算時に安定した分配を継続的に行うことを目指します。

## ■ お申込みメモ

- 購入 いつでもご購入いただけます。ただし、ニューヨーク証券取引所の休場日またはニューヨークの銀行の休業日にはご購入の申込みの受付を行いません。
- 購入単位 販売会社が定める単位
- 購入価額 購入申込日の翌営業日の基準価額
- 購入時手数料 購入申込日の翌営業日の基準価額に1.62%(税抜1.50%)以内で販売会社が独自に定める率を乗じて得た額とします。詳しくは、販売会社にお問い合わせください。
- 信託設定日 2006年10月16日
- 信託期間 無期限
- 信託報酬 純資産総額に対して年1.296%(税抜1.20%)
- 決算日 毎年1、3、5、7、9、11月の各10日、各々休業日の場合は翌営業日
- 収益分配 利子・配当収入を中心に委託者が基準価額水準、市況動向等を勘案して決定するものとし、原則として安定した分配を継続的に行うことを目指します。ただし、分配対象額が少額の場合には分配を行わないこともあります。分配金は、原則として決算日から起算して5営業日目までに支払いを開始します。「分配金再投資(累積投資)コース」の場合は、収益分配金は税金を差し引いた後、自動的に無手数料で再投資されます。
- 換金 いつでも解約請求によってご換金いただけます。ただし、ニューヨーク証券取引所の休場日またはニューヨークの銀行の休業日にはご換金の申込みの受付を行いません。
- 換金単位 1口単位
- 換金価額 換金申込日の翌営業日の基準価額から信託財産留保額を差し引いた価額
- 信託財産留保額 換金申込日の翌営業日の基準価額に0.20%を乗じた額
- 換金代金の支払い 換金代金は原則として換金申込日から起算して5営業日目から支払いを行います。
- 税金 <個人のお客様の場合>
  - ・ 収益分配時の普通分配金については、配当所得として取り扱われ、課税されます。
  - ・ 換金時ならびに償還により交付を受ける金銭等は、譲渡所得とみなし、譲渡益に対し課税されます。
 <法人のお客様の場合>
  - ・ 収益分配時の普通分配金ならびに換金時および償還時の個別元本超過額に対し課税されます。
 ※税制が改正された場合等には、上記の内容が変更となることがあります。詳しくは、販売会社、税務署などへお問い合わせください。

ニューヨーク証券取引所の休場日またはニューヨークの銀行の休業日には、購入、換金のお申込みの受付を行いません。金融商品取引所や外国金融商品市場における取引の停止、その他やむを得ない事情があるときには、購入、換金のお申込みの受付を中止すること、およびすでに受け付けた購入、換金のお申込みを取り消す場合があります。

## ■ 委託会社、その他の関係法人

- 委託会社 : 農林中金全共連アセットマネジメント株式会社(金融商品取引業者 関東財務局長(金商)第372号  
一般社団法人 投資信託協会会員/一般社団法人 日本投資顧問業協会会員)  
信託財産の運用指図、目論見書および運用報告書の作成等を行います。  
: ウエリントン・マネージメント・カンパニー・エルエルピー、ウエリントン・マネージメント・インターナショナル・リミテッド(投資顧問会社)  
当ファンドの直接の関係法人ではありませんが、委託会社よりJA海外債券マザーファンドにおける外貨建資産の運用および為替取引の指図に関する権限の委託を受けて投資判断・発注等を行います。
- 受託会社 : 三菱UFJ信託銀行株式会社(再信託受託会社:日本マスタートラスト信託銀行株式会社)  
追加信託に係る振替機関への通知等、信託財産の保管・管理・計算等を行います。
- 販売会社 : 以下をご覧ください。  
ファンドの募集の取扱い・販売、目論見書・運用報告書の交付、一部解約の請求の受付、収益分配金、償還金および一部解約金の支払い等を行います。

販売会社等につきましては、以下の照会先までお問い合わせください。

◆農林中金全共連アセットマネジメント株式会社

ホームページ : <http://www.ja-asset.co.jp/>

フリーダイヤル : 0120-439-244(受付時間:営業日の午前9時~午後5時)

お申込、投資信託説明書(交付目論見書)のご提供は

## 主なリスクと手数料

下記の事項は、この投資信託(以下、「当ファンド」という。)をお申込みされる投資家の皆様にあらかじめ、ご確認いただきたい重要な事項としてお知らせするものです。

お申込みの際には、下記の事項および投資信託説明書(交付目論見書)の内容をよくお読みください。

### ■ 当ファンドに係るリスクについて

当ファンドは、主に日本を除く世界各国の公社債を実質的な投資対象としますので、海外金利の上昇による組入公社債の価格の下落や、組入公社債の発行会社等の倒産や財務状況の悪化等の影響により、基準価額が下落し、損失を被ることがあります。また、外貨建資産に投資を行いますので、為替の変動により損失を被ることがあります。

したがって、投資家の皆様の投資元金は保証されているものではなく、基準価額の下落により、損失を被り、投資元金が割り込むことがあります。

当ファンドの基準価額の変動要因としては、主に「金利変動リスク」「為替変動リスク」「信用リスク」などがあります。

※詳しくは投資信託説明書(交付目論見書)の「投資リスク」をご覧ください。

### ■ 当ファンドに係る手数料等について

■ 申込手数料(1口当たり)・・・申込時にご負担いただくものです。

お申込日の翌営業日の基準価額に1.62%(税抜1.50%)以内で販売会社が独自に定める率を乗じて得た額とします。

※詳しくは販売会社もしくは申込手数料を記載した書面にてご確認ください。

■ 換金(解約)手数料・・・換金時にご負担いただくものです。

ありません。

■ 信託報酬・・・保有期間中に間接的にご負担いただくものです。

ファンドの純資産総額に年1.296%(税抜年1.20%)の率を乗じて得た額とします。

■ 信託財産留保額(1口当たり)・・・換金時にご負担いただくものです。

換金申込受付日の翌営業日の基準価額に0.20%の率を乗じて得た額とします。

■ 監査費用・・・保有期間中に間接的にご負担いただくものです。

ファンドの純資産総額に年0.00324%(税抜年0.003%)の率を乗じて得た額とします。

■ その他の費用(\*)

有価証券売買時の売買委託手数料、先物取引、オプション取引等に要する費用、外国における資産の保管時に要する費用、信託事務の処理に要する諸費用、信託財産に関する租税、受託者の立て替えた立替金の利息、資金借り入れを行った場合の借入金利息

※詳しくは投資信託説明書(交付目論見書)の「費用と税金」をご覧ください。

(\*)「その他の費用」については、運用状況等により変動するものであり、事前に料率、上限額等を表示することができません。当該手数料等の合計額については、投資家の皆様がファンドを保有される期間等に応じて異なりますので、表示することができません。

## 留意事項

■ 当資料は、農林中金全共連アセットマネジメント株式会社(以下、「当社」といいます。)が作成した販売用資料であり、金融商品取引法に基づく開示書類ではありません。

■ 当資料は当社が信頼できると判断したデータ等により作成しましたが、その正確性、完全性等を保証するものではなく、また事前の通知なしに内容を変更する場合があります。市場環境等の見直しにつきましても、その確実性を保証するものではありません。また、将来の運用成果を保証するものでもありません。

■ 当ファンドは、公社債などの値動きの生じる証券(外貨建資産には為替リスクもあります。)に投資しますので、基準価額は日々変動します。したがって、元金および収益分配が保証されるものではなく、投資元本を割り込むことがあります。また、運用の成果は運用の実績により変動します。投資した資産の価値の減少を含むリスクは、投資信託をご購入のお客様に負っていただくこととなります。

■ 投資信託は預貯金や保険商品とは異なり、預金(貯金)保険機構、保険契約者保護機構の保護対象ではありません。投資信託のお申込みに関しては、クーリングオフの適用はありません。

■ ご購入の際は、販売会社より投資信託説明書(交付目論見書)をお渡しますので、必ずお受取りいただき、詳細をご確認のうえ、ご自身でご判断いただきますようお願いいたします。

■ FTSE世界国債インデックス(除く日本・当社円換算ベース)は、FTSE Fixed Income LLCにより運営されている債券インデックス、FTSE世界国債インデックス(米ドルベース)をもとに、FTSE Fixed Income LLCの承諾を得たうえで、当社が独自に円換算したものです。