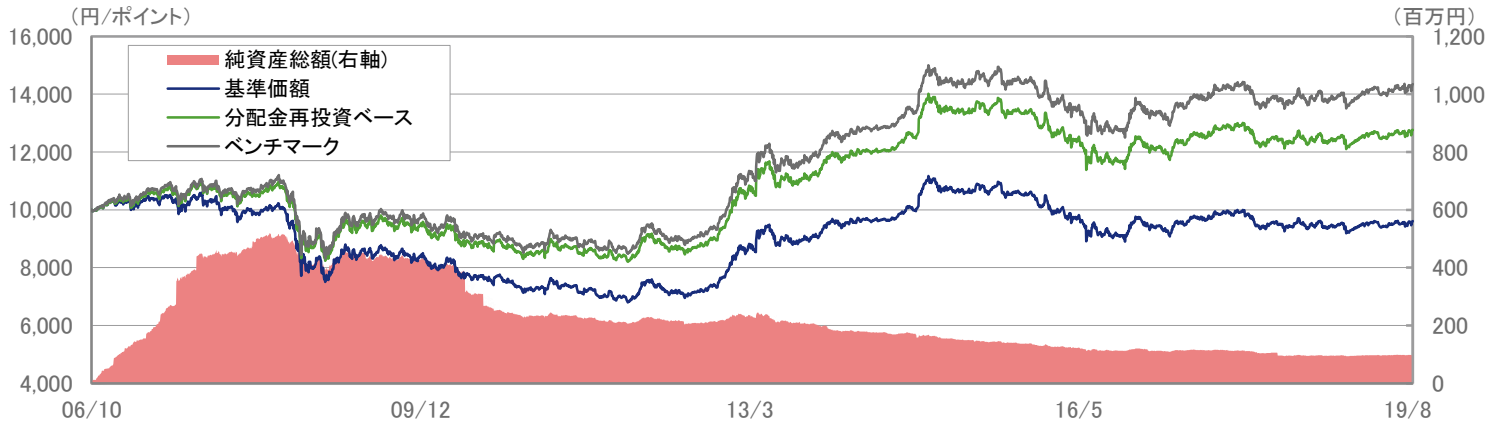


■ 基準価額・純資産総額の設定来推移



※1 分配金再投資ベースは分配金(課税前)を再投資したものと計算しており、分配金があった場合は実際の基準価額とは異なります。

また、実際のファンドにおいては、課税の条件によってお客様ごとに値は異なります。

※2 ベンチマークの設定来推移は、設定日を10,000として指数化したものです。

※3 上記のグラフは過去のものであり、将来の運用成果を保証するものではありません。

■ 設定来の運用実績

	基準価額 (分配金再投資)		ベンチマーク (FTSE世界国債インデックス(除く 日本、当社円換算ベース))		差異 ①-② (%)
	(円)	①騰落率(%)	(ポイント)	②騰落率(%)	
当月末	12,769	-	116,877	-	-
過去1ヵ月	12,687	0.65	115,950	0.80	-0.15
過去3ヵ月	12,496	2.19	114,188	2.35	-0.17
過去6ヵ月	12,493	2.21	113,938	2.58	-0.37
過去1年	12,437	2.67	112,888	3.53	-0.86
過去3年	11,906	7.25	105,873	10.39	-3.14
設定日来	10,000	27.69	81,482	43.44	-15.75

※1 基準価額騰落率(分配金再投資)は、当ファンドの決算時に収益の分配金があった場合に、その分配金(課税前)を再投資した場合の騰落率です。

また、実際のファンドにおいては、課税の条件によってお客様ごとに騰落率は異なります。

※2 基準価額騰落率は過去のものであり、将来の運用成果を保証するものではありません。

■ 基準価額と純資産総額

	当月末	前月末	前月末比
基準価額 (円)	9,610	9,548	+62
純資産総額 (百万円)	99	98	+1

※ 月中に分配があった場合の基準日の基準価額は、分配金込みです。

	基準価額 (円)	日付
設定来高値	11,173	2014年12月8日
設定来安値	6,801	2012年1月10日

※1 基準価額は信託報酬等控除後で算出されます。

※2 設定来最高値及び設定来最安値は分配落ち後の基準価額で、該当した日付が複数日ある場合には、その初日を表示しております。

■ 運用資産構成比率

ファンド	比率(%)
外国債券	97.2
短期資産等	2.8
合計	100.0

※1 比率はベビーファンドの実質組入比率(純資産総額比)です。

※2 短期資産等には、コール、CD、CP、現先、未収金、未払金等が含まれます。

■ 分配実績

決算年月日	分配金(課税前)
2019/07/10	20円
2019/05/10	20円
2019/03/11	20円
2019/01/10	20円
2018/11/12	20円
2018/09/10	20円
2018/07/10	20円
2018/05/10	20円
2018/03/12	20円
2018/01/10	20円
2017/11/10	20円
2017/09/11	20円
設定来合計	2,540円

※1 1万口当たりの実績です。

※2 上記の分配金は、過去の実績であり、あらかじめ一定の額の分配をお約束するものではありません。運用状況によっては分配金が変わる場合、あるいは分配金が支払われない場合があります。

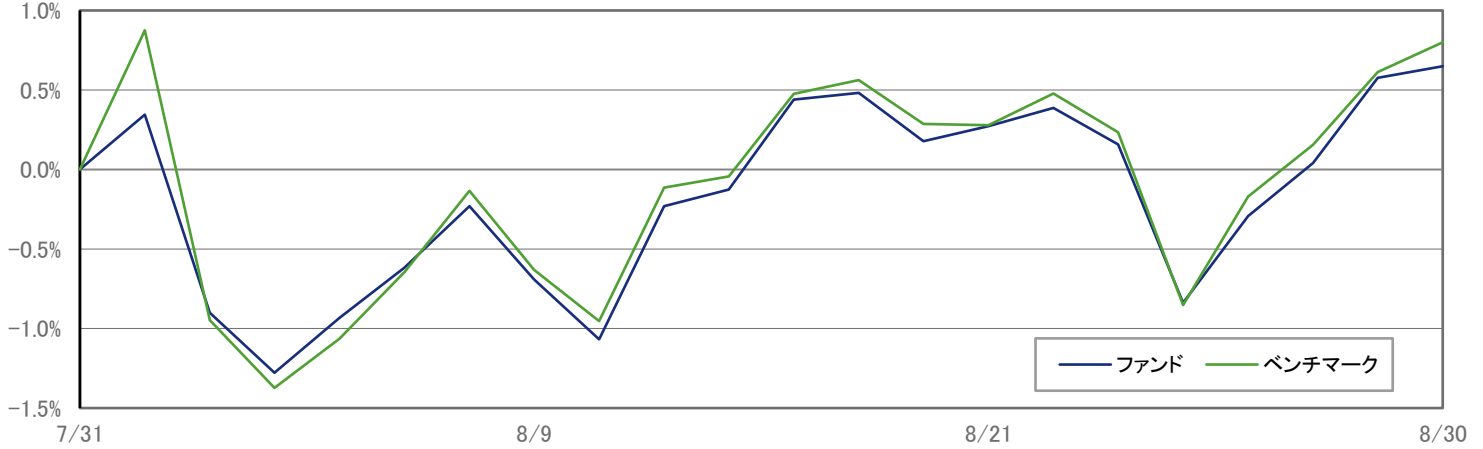
■ 運用概況

当月末の基準価額は、9,610円(前月比+62円)となりました。
また、税引き前分配金を再投資した場合の月間騰落率は+0.65%となり、ベンチマークの月間騰落率は+0.80%となりました。

<運用担当者のコメント>

■ 8月の市場動向と運用状況

当月のパフォーマンス推移



※ 上記のグラフは過去のものであり、将来の運用成果を保証するものではありません。

<参考/基準価額の要因分解>

	(単位:円)	(単位:%)
	基準価額	月次騰落率
2019年8月30日	9,610	-
2019年7月31日	9,548	-
増減	62	0.65
債券要因	316	3.31
キャピタル	301	3.15
うち現物	(301)	(3.15)
うち先物	(-)	(-)
インカム	15	0.16
為替要因	-244	-2.55
小計	72	0.75
その他要因	-10	-0.11
要因合計	62	0.65

※ 上記の要因分解は、主要項目別に寄与度を概算した参考値です。
 ※ 月中に分配があった場合の基準日の基準価額は、分配金込みです。

市場動向

米国債券については、米中摩擦の激化や、香港や新興国の政治不安を受けて米国長期金利は低下しました。独国債券については、米中摩擦の激化や欧州の経済指標が軟調な結果となったことを受けて独国長期金利は低下しました。ドル円は、米中摩擦の激化を受けて円高・ドル安となりました。ユーロ円は、米中摩擦の激化やイタリアの政治を巡る不透明感の高まりを受けて円高・ユーロ安となりました。

運用担当者のコメントは、受益者向けに投資信託の運用状況を開示するため、ウエリントン・マネージメント・カンパニー・エルエルピー(以下、ウエリントン社)から提供された情報を元に、農林中金全共連アセットマネジメントが作成したものです。ウエリントン社からの情報は、海外市場の月末を基準として提供されており、ファンドの評価基準日とは一日異なります。また、上記コメントは、将来の市況環境の変動、正確性等を保証するものではありません。

ファンドレビュー

8月のファンドのパフォーマンスは前月比+0.65%、ベンチマークのパフォーマンスは前月比+0.80%、ファンドのベンチマークに対する相対パフォーマンスは-0.15%となりました。当ファンドが組入れているマザーファンドの8月のパフォーマンス(ドルベース)をベンチマークと基準を揃えて比較すると、ファンドのパフォーマンスは以下の要因から、ベンチマークを上回りました。

■(+)デュレーション戦略はプラスに寄与しました。世界経済の成長は停滞が続き、下振れリスクが高いとの見方に基づきデュレーションをオーバーウェイトとしたことがプラスに寄与しました。米連邦準備制度理事会(以下「FRB」という)は市場の予想に沿った利下げサイクルを実施しなければならないとの見方に基づき、米国短期債をオーバーウェイトとしたことは、プラスに寄与しました。米国のデュレーションに関しては、米国短期債をオーバーウェイトとする一方、利下げが実施されればインフレ上昇に繋がるとの見方に基づき米国超長期債をアンダーウェイトとするポジションを構築していましたが、米国30年債のアンダーウェイトはマイナスに寄与しました。

■(0)国別配分戦略の寄与は中立となりました。

■(-)イールドカーブ戦略はマイナスに寄与しました。英国の長短金利差拡大を想定したポジションは、英国の欧州連合(以下「EU」という)離脱の先行き不透明感が英国経済の重石となり、英国長期金利が低下したことから、長期債のアンダーウェイトがマイナスに寄与しました。

■(0)通貨戦略の寄与は中立となりました。欧州は、深刻化する鉱工業の不況、欧州中央銀行(以下「ECB」という)のハト派姿勢および米国によるEUへの自動車関税導入のリスクがあるとの見方に基づき、ユーロをアンダーウェイトとしたことは、ドイツの4-6月期GDPがマイナス成長に落ち込んだことがユーロの重石となった一方、米ドルは世界的な経済減速懸念を背景に安全通貨志向の高まりから上昇したことを受けてプラスに寄与しました。一方、シンガポール・ドルやノルウェー・クローネ等、一部リスク感応度の高い通貨をオーバーウェイトとしたことは、米国による対中関税第4弾により米中間の緊張が高まる中、シンガポール・ドルは低下し、ノルウェー・クローネも原油価格低迷を背景に低下したことを受けてマイナスに寄与しました。

■(0)信用戦略の寄与は中立となりました。

今後の市場見通しと運用方針

■米中貿易交渉はエスカレートの様相を呈しており、中期的には引き続き難しい状況が続くと考えています。米国では製造業の減速懸念が高まっているものの、個人消費は堅調であると見ています。過去2年、財政出動が米国の経済成長を支えてきましたが、来年度の財政規模は縮小するだろうと考えています。低金利環境下の今、次の景気対策は財政出動になると考えられますが、ドイツや一部アジアなど財政的に余裕のある国は歴史的に財政面でかなり保守的です。英国に関しては、経済を安定させるために大幅な財政支出が必要になると見ています。中国は米国との外交的な繋がりを弱め、米国以外の国との繋がりを強化する可能性が高いです。貿易問題は単独の問題に留まらず、二か国間の敵対的關係の一部として見なされていると考えています。こうした状況の中、デュレーションをオーバーウェイトとすることを検討します。通貨別では、ユーロならびに一部リスク感応度の高い通貨のアンダーウェイトを検討します。

■債券:

【北米】消費者動向に依存するサービス業と、世界経済や貿易政策に対する影響が大きい製造業の間にギャップが存在する中、米国による対中関税第4弾に対し、消費者がどのように反応するかという点が重要になると見ています。また、財政効果によるプラス効果と関税によるマイナス効果を足し合わせると、GDP成長率に対して年率0.5%の経済下押し効果に匹敵すると考えています。そのため、貿易摩擦による不透明感が明らかに緩和されるまで、FRBには利下げ圧力がかかるだろうと推測されます。こうした中、米国のデュレーションをオーバーウェイトとすることを検討します。

【中国】中国経済は引き続き軟化すると予想しています。経済の下方リスクはそれほど顕在化していないものの、政策担当者は経済減速懸念を示しており、財政・金融政策を新たに発表しています。また、預金準備率の引き下げに対する市場の反応は限定的ですが、中国人民銀行が預金準備率の更なる引き下げを近いうちに発表するだろうと予想しています。米国による対中関税という外部ショックを和らげるため、人民元安は当面続くだろうと予想しています。

【ユーロ圏】ECBの次回金融政策パッケージは、利下げ、量的緩和政策(QE)再開、条件付き長期リファイナンスオペ(TLTRO)の条件引き下げ、フォワードガイダンス(中央銀行が将来の金融政策の方向性を示す指針)の変更などから構成されると予想しています。しかし、ECBの措置が経済回復に奏功するかという点については懐疑的であり、金融市場にのみ大きな影響を及ぼす可能性があると考えています。ECBは次の景気後退局面に対する有効な金融緩和策に乏しいと考えており、現実的な対応策は財政政策になると思われます。しかし、ユーロ圏全体に対して、一貫性が取れた大規模な財政支援を行うことは困難であると考えます。こうした中、欧州のデュレーションを機動的に調整することを検討します。

【英国】英国は、経済減速懸念と英国のEU離脱に伴う政治リスクが高まっています。一方、英国は経済を安定させるために大幅な財政支出を利用しなければならないという点では各党で意見が一致していると見ています。財政刺激策が実施されれば長期金利は上昇すると見方に基づき、英国のイールドカーブ(長短金利差)のスティープ化(傾斜化)を想定したポジションを構築することを検討します。

■通貨:

【米ドル】貿易摩擦が激化する中、安全通貨が好まれるとの見方から、米ドルについてはポジティブに見ております。

【ユーロ】世界経済の更なる減速や、ECBのハト派化、米国のEUに対する自動車関税の導入の可能性を背景に、ユーロをアンダーウェイトとする方針です。

【英ポンド】経済指標は強弱入り混じる結果となっているものの、英国のEU離脱交渉に関する不透明感が経済に与える影響は概ね織り込まれていると考えられることから、英ポンドを中立とする方針です。

【豪ドル】経済指標の低迷や、非伝統的な金融緩和策の可能性が高まっていることはリスク感応度の高い通貨の重石になるとの見方に基づき、豪ドルについてはネガティブな見方を維持しています。

■信用セクター:

米中摩擦は企業の景況感、資本投資、雇用に至るまでマイナスの影響を及ぼし、経済成長が停滞する恐れがあります。しかし、現在の環境下では、信用セクターは依然良好であると考えており、スプレッドが拡大すれば、社債の保有を追加する機会を探ります。地域別では、欧州については、利回りがゼロもしくはマイナス圏に突入していることから、スプレッドがさらに縮小する可能性は限られるとみています。こうした環境下、投資適格社債のディフェンシブなポジションを維持し、スプレッドが拡大すればポジションの追加構築の機会を探る方針です。

※運用担当者のコメントは8月末時点のものです。また、将来の市況環境の変動、正確性等を保証するものではありません。

運用担当者のコメントは、受益者向けに投資信託の運用状況を開示するため、ウエリントン・マネージメント・カンパニー・エルエルピー(以下、ウエリントン社)から提供された情報を元に、農林中金全連アセットマネジメントが作成したものです。ウエリントン社からの情報は、海外市場の月末を基準として提供されており、ファンドの評価基準日とは一日異なります。また、上記コメントは、将来の市況環境の変動、正確性等を保証するものではありません。

■最終ページの「主なリスクと手数料」および「留意事項」を必ずお読み下さい。

＜マザーファンドの運用状況＞

■ 国別組入比率とデュレーション

国名	① 組入比率 (%)		② 修正デュレーション(年)	
	ファンド*	ベンチマーク	ファンド*	ベンチマーク
米国	49.8	47.8	6.70	6.60
カナダ	2.0	1.9	9.08	7.16
イギリス	5.7	6.2	15.05	14.16
ユーロ	34.1	38.3	9.33	8.48
ドイツ	5.2	6.5	10.10	8.20
フランス	7.3	10.0	10.02	8.96
アイルランド	0.5	0.7	12.73	8.78
イタリア	8.3	9.0	7.81	7.23
オーストリア	1.2	1.4	12.67	11.81
オランダ	1.8	1.9	9.39	9.11
スペイン	7.1	5.7	8.26	8.27
フィンランド	0.5	0.6	8.17	7.56
ベルギー	2.1	2.5	11.91	10.06
その他	-	-	-	-
スウェーデン	0.2	0.3	8.81	5.95
ポーランド	0.4	0.6	5.93	4.34
デンマーク	0.5	0.5	10.45	9.26
ノルウェー	0.1	0.2	6.94	4.77
オーストラリア	1.6	2.0	9.02	7.06
シンガポール	0.5	0.4	5.08	7.07
マレーシア	-	0.5	-	6.89
メキシコ	0.9	0.8	4.56	5.58
南アフリカ	-	0.5	-	7.23
ニュージーランド	1.4	-	8.43	-
債券合計	97.2	100.0	8.21	7.80
その他	2.8	-	-	-
合計	100.0	100.0	-	-

※1 比率は純資産総額対比です。

※2 加重デュレーションは、国別に修正デュレーション×組入比率で算出したものであり、金利エクスポージャーの大きさを表す数値です。

■ 組入上位10銘柄

順位	銘柄名	国名	通貨	クーポン(%)	償還日	組入比率(%)	分類
1	T-NOTE 1.75 220430	アメリカ	米ドル	1.750	2022/4/30	8.8	国債
2	T-NOTE 2.375 240815	アメリカ	米ドル	2.375	2024/8/15	7.3	国債
3	T-NOTE 2.75 280215	アメリカ	米ドル	2.750	2028/2/15	7.1	国債
4	T-NOTE 2.5 240515	アメリカ	米ドル	2.500	2024/5/15	4.5	国債
5	T-NOTE 2.125 210815	アメリカ	米ドル	2.125	2021/8/15	3.8	国債
6	T-BOND 3.0 480215	アメリカ	米ドル	3.000	2048/2/15	2.6	国債
7	T-BOND 4.5 360215	アメリカ	米ドル	4.500	2036/2/15	2.5	国債
8	T-NOTE 1.375 230831	アメリカ	米ドル	1.375	2023/8/31	2.1	国債
9	BTPS 3.0 290801	イタリア	ユーロ	3.000	2029/8/1	2.1	国債
10	BUND 0.25 290215	ドイツ	ユーロ	0.250	2029/2/15	2.1	国債

※ 比率は外国債券現物対比です。

組入銘柄数: 139銘柄

■ 通貨別組入比率

(%)

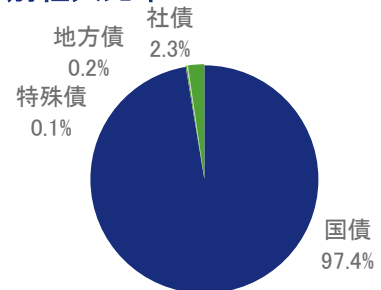
通貨	ファンド*	ベンチマーク	差
米ドル	48.4	47.8	0.6
ユーロ	37.0	38.3	-1.2
英ポンド	6.2	6.2	0.0
カナダドル	1.9	1.9	0.0
その他(円除く)	6.2	5.8	0.4
合計	99.7	100.0	-0.3

※ 比率は純資産総額対比です。

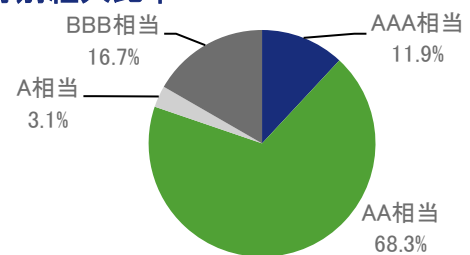
■ 保有債券の属性

	ファンド*	ベンチマーク	差
平均利回り(%)	0.98	0.92	0.07
平均クーポン(%)	2.15	2.57	-0.42
平均残存期間(年)	8.99	8.63	0.36
修正デュレーション(年)	8.21	7.80	0.41

■ セクター別組入比率



■ 格付別組入比率

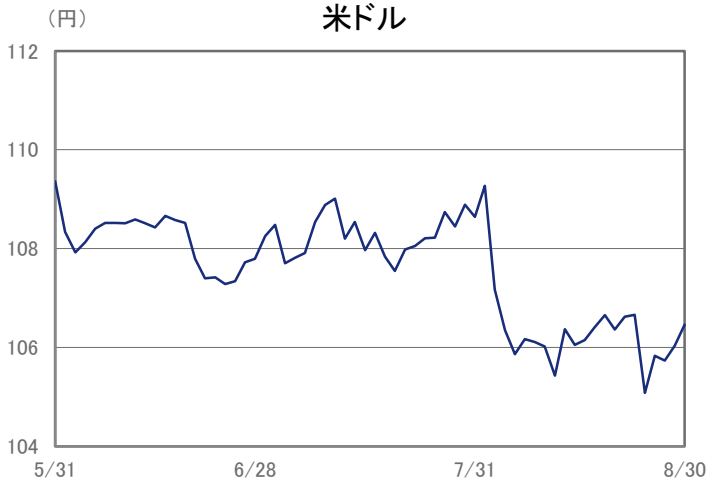


※1 比率は外国債券現物対比です。

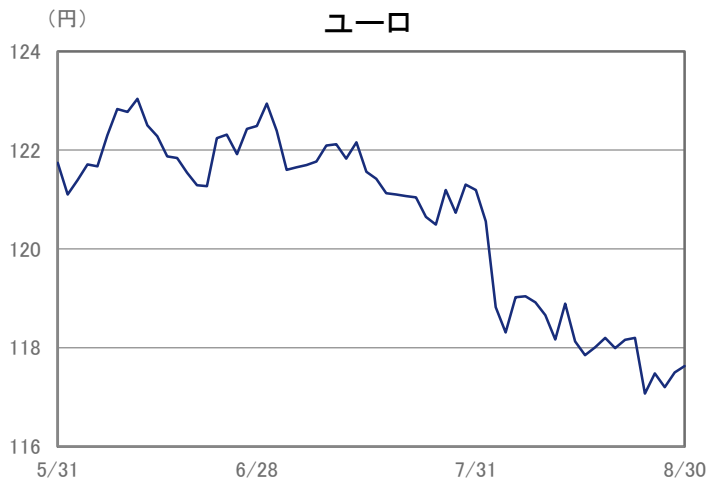
※2 格付けは、原則としてS&P社、Moody's社のうち低位のものを採用しています。

<参考>市場動向(マーケット指標の推移)

■ 為替相場



■ 債券市場



当ファンドは、公社債などの値動きを生じる証券(外貨建資産には為替リスクもあります。)に投資しますので、基準価額は日々変動します。従って元金が保証されるものではありません。また、運用の成果は運用の実績により変動します。投資した資産の価値の減少を含むリスクは、投資信託をご購入のお客様に負っていただくこととなります。当資料は当社が信頼できると判断したデータにより作成しましたが、その正確性、完全性等を保証するものではなく、また事前の通知なしに内容を変更する場合があります。投資信託は貯金(預金)保険制度の対象ではありません。当資料は金融商品取引法に基づく開示書類ではありません。

商品の特色

- 当ファンドは、JA海外債券マザーファンドを主要投資対象とし、マザーファンドを通じて、日本を除く世界各国の公社債を中心に投資を行います。
- マザーファンドの運用にあたっては、ウエリントン・マネージメント・カンパニー・エルエルピー、ウエリントン・マネージメント香港リミテッドおよびウエリントン・マネージメント・インターナショナル・リミテッドに外貨建資産の運用および為替取引の指図に関する権限を委託します。
- 当社が円ベースに換算したFTSE世界国債インデックス(除く日本)をベンチマークとし、ファンダメンタルズ分析と計量分析を併用した手法により運用を行い、ベンチマークを上回る投資成果を目指します。
- ポートフォリオ全体の平均格付(保有している有価証券に係る信用格付けを加重平均したものは、原則としてA格以上を維持することとします。外貨建資産については、原則として対円為替ヘッジは行いません。
- 毎決算時に安定した分配を継続的に行うことを目指します。

■ お申込みメモ

購入単位	販売会社が定める単位
購入価額	購入申込受付日の翌営業日の基準価額とします。
購入代金	販売会社の指定する日までにお支払いください。
換金単位	1口単位
換金価額	換金申込受付日の翌営業日の基準価額から、信託財産留保額を差し引いた価額となります。
換金代金	原則として換金申込受付日から起算して5営業日目から支払いを行います。
申込締切時間	原則として午後3時までとなります。(ただし、受付時間は販売会社により異なる場合もありますので、詳細につきましては販売会社までお問い合わせください。)
申込受付不可日	ニューヨーク証券取引所の休場日またはニューヨークの銀行の休業日には、購入・換金の申込受付を行いません。(詳しくは、販売会社または委託会社にお問い合わせください。)
換金制限	信託財産の資産管理を円滑に行うために大口の換金には制限を設ける場合があります。
購入・換金申込受付の中止及び取消し	金融商品取引所等における取引の停止等により購入・換金の申込受付が中止または取消しとなることがあります。
信託期間	無期限(設定日:2006年10月16日)
繰上償還	受益権の総口数が5億口を下回った場合などには、繰上償還となる場合があります。
決算日	1月、3月、5月、7月、9月、11月の各10日(休業日の場合は翌営業日)
収益分配	年6回の決算時に分配を行います。販売会社との契約によっては、税引き後、無手数料で再投資が可能です。
信託金の限度額	1兆円を限度とします。
公告	委託会社が投資者(受益者)に対してする公告は、日本経済新聞に掲載します。
運用報告書	年2回(5月、11月)及び償還後に交付運用報告書を作成し、販売会社より知れている投資者(受益者)に対して交付します。
課税関係	課税上は株式投資信託として取り扱われます。 公募株式投資信託は税法上、少額投資非課税制度の適用対象です。 配当控除、益金不算入制度の適用はありません。なお、税制が改正された場合等には変更される場合があります。

※ご購入の際は、必ず「投資信託説明書(交付目論見書)」をご覧ください。

ニューヨーク証券取引所の休場日またはニューヨークの銀行の休業日には、購入、換金のお申込みの受け付けを行いません。金融商品取引所や外国金融商品市場における取引の停止、その他やむを得ない事情があるときには、購入、換金のお申込みの受け付けを中止すること、およびすでに受け付けた購入、換金のお申込みを取り消す場合があります。

■ 委託会社、その他の関係法人

- 委託会社 : 農林中金全共連アセットマネジメント株式会社(金融商品取引業者 関東財務局長(金商)第372号 一般社団法人 投資信託協会会員/一般社団法人 日本投資顧問業協会会員)
信託財産の運用指図、目論見書および運用報告書の作成等を行います。
: ウエリントン・マネージメント・カンパニー・エルエルピー、ウエリントン・マネージメント香港リミテッドおよびウエリントン・マネージメント・インターナショナル・リミテッド(投資顧問会社)
当ファンドの直接の関係法人ではありませんが、委託会社よりJA海外債券マザーファンドにおける外貨建資産の運用および為替取引の指図に関する権限の委託を受けて投資判断・発注等を行います。
- 受託会社 : 三菱UFJ信託銀行株式会社(再信託受託会社:日本マスタートラスト信託銀行株式会社)
追加信託に係る振替機関への通知等、信託財産の保管・管理・計算等を行います。
- 販売会社 : 以下をご覧ください。
ファンドの募集の取扱い・販売、目論見書・運用報告書の交付、一部解約の請求の受付、収益分配金、償還金および一部解約金の支払い等を行います。

販売会社等につきましては、以下の照会先までお問い合わせください。

◆農林中金全共連アセットマネジメント株式会社

ホームページ : <http://www.ja-asset.co.jp/>

フリーダイヤル : 0120-439-244(受付時間:営業日の午前9時~午後5時)

お申込、投資信託説明書(交付目論見書)のご提供は

主なリスクと費用

下記の事項は、この投資信託(以下、「当ファンド」という。)をお申込みされる投資家の皆様にあらかじめ、ご確認いただきたい重要な事項としてお知らせするものです。

お申込みの際には、下記の事項および投資信託説明書(交付目論見書)の内容をよくお読みください。

■ 当ファンドに係るリスクについて

当ファンドは、主に日本を除く世界各国の公社債を実質的な投資対象としますので、海外金利の上昇による組入公社債の価格の下落や、組入公社債の発行会社等の倒産や財務状況の悪化等の影響により、基準価額が下落し、損失を被ることがあります。また、外貨建資産に投資を行いますので、為替の変動により損失を被ることがあります。

したがって、投資家の皆様の投資元金は保証されているものではなく、基準価額の下落により、損失を被り、投資元金が割り込むことがあります。

当ファンドの基準価額の変動要因としては、主に「金利変動リスク」「為替変動リスク」「信用リスク」などがあります。

※詳しくは投資信託説明書(交付目論見書)の「投資リスク」をご覧ください。

■ 当ファンドの費用

投資者が直接的に負担する費用	
購入時手数料	購入申込受付日の翌営業日の基準価額に、販売会社が個別に定める手数料率を乗じた額です。ご購入時の手数料率の上限は1.65%(税抜1.5%)です。
信託財産留保額	換金申込受付日の翌営業日の基準価額に0.20%を乗じた額を、換金時にご負担いただきます。
投資者が信託財産で間接的に負担する費用	
運用管理費用(信託報酬)	毎日、純資産総額に年1.32%(税抜1.20%)を乗じた額を計上します。毎計算期間末または信託終了のときに信託財産中から支払われます。
その他の費用・手数料	監査費用は、毎日、純資産総額に年0.0033%(税抜0.003%)を乗じた額を計上します。毎計算期間末または信託終了のとき信託財産中から支払われます。
	有価証券売買時の売買委託手数料、先物取引・オプション取引等に要する費用、資産を外国で保管する場合の費用等は、その都度信託財産中から支払われます。 ※運用状況により変動するため、事前に料率、上限額等を表示することができません。

※ファンドの費用の合計額は、投資者の皆様がファンドを保有する期間等に応じて異なりますので、表示することができません。

※ご購入の際は、必ず「投資信託説明書(交付目論見書)」をご覧ください。

留意事項

- 当資料は、農林中金全共連アセットマネジメント株式会社(以下、「当社」といいます。)が作成した販売用資料であり、金融商品取引法に基づく開示書類ではありません。
- 当資料は当社が信頼できると判断したデータ等により作成しましたが、その正確性、完全性等を保証するものではなく、また事前の通知なしに内容を変更する場合があります。市場環境等の見直しにつきましても、その確実性を保証するものではありません。また、将来の運用成果を保証するものでもありません。
- 当ファンドは、公社債などの値動きの生じる証券(外貨建資産には為替リスクもあります。)に投資しますので、基準価額は日々変動します。したがって、元金および収益分配が保証されるものではなく、投資元本を割り込むことがあります。また、運用の成果は運用の実績により変動します。投資した資産の価値の減少を含むリスクは、投資信託をご購入のお客様に負っていただくこととなります。
- 投資信託は預貯金や保険商品とは異なり、預金(貯金)保険機構、保険契約者保護機構の保護対象ではありません。投資信託のお申込みに関しては、クーリングオフの適用はありません。
- ご購入の際は、販売会社より投資信託説明書(交付目論見書)をお渡しますので、必ずお受取りいただき、詳細をご確認のうえ、ご自身でご判断いただきますようお願いいたします。
- FTSE世界国債インデックス(除く日本・当社円換算ベース)は、FTSE Fixed Income LLCにより運営されている債券インデックス、FTSE世界国債インデックス(米ドルベース)をもとに、FTSE Fixed Income LLCの承諾を得たうえで、当社が独自に円換算したものです。