

*当ファンドの仕組みは次の通りです。

商品分類	追加型投信／海外／資産複合／インデックス型	
信託期間	無期限	
運用方針	S & P 500 指数（配当込み、当社円換算ベース）および S & P 米国 R E I T 指数（配当込み、当社円換算ベース）の比率を均等とした合成指数をベンチマークとし、S & P 500 インデックス・マザーファンド受益証券および S & P 米国 R E I T インデックス・マザーファンド受益証券への投資を通じて、主として米国株式（DR（預託証券）を含みます。）および米国上場不動産投資信託に実質的に投資することにより、ベンチマークに連動する投資成果を目指して運用を行います。	
主運用対象	ベビーファンド	S & P 500 インデックス・マザーファンド受益証券および S & P 米国 R E I T インデックス・マザーファンド受益証券を主要投資対象とします。
	S & P 500 インデックス・マザーファンド	米国の株式（DR（預託証券）を含みます。）を主要投資対象とします。
	S & P 米国 R E I T インデックス・マザーファンド	米国の金融商品取引所に上場（これに準ずるものを含みます。）されている不動産投資信託証券を主要投資対象とします。
組入制限	ベビーファンド	株式への実質投資割合には、制限を設けません。外貨建資産への実質投資割合には、制限を設けません。
	S & P 500 インデックス・マザーファンド	株式への投資割合には、制限を設けません。外貨建資産への投資割合には、制限を設けません。
	S & P 米国 R E I T インデックス・マザーファンド	不動産投資信託証券への投資割合には、制限を設けません。外貨建資産への投資割合には制限を設けません。
分配方針	毎決算時（原則として12月11日。同日が休業日に該当する場合は翌営業日となります。）に、原則として経費控除後の繰越分を含めた配当等収益および売買益（評価益を含みます。）等の全額を分配対象額とし、収益分配金額は、委託会社が基準価額水準、市況動向等を勘案して決定します。ただし、分配対象額が少額の場合には、分配を行わないこともあります。 ※＜分配金再投資（累積投資）コース＞の場合、税引き後の分配金は、自動的に無手数料で再投資されます。	

運用報告書（全体版）

第6期

（決算日 2025年12月11日）

NZAM・ベータ 米国2資産 （株式+REIT）

受益者のみなさまへ

平素は格別のお引立てに預かり厚く御礼申し上げます。

さて、ご購入いただいております「NZAM・ベータ 米国2資産（株式+REIT）」は去る12月11日に第6期の決算を行いましたので、期中の運用状況等をご報告申し上げます。

今後とも一層のご愛顧を賜りますようお願い申し上げます。

運用状況に関する問い合わせ窓口
（フリーダイヤル）0120-439-244
<受付時間> 営業日の午前9時から午後5時まで
<https://www.ja-asset.co.jp/>



NZAM

農林中金全共連アセットマネジメント株式会社

〒102-0074 東京都千代田区九段南1-6-5

■最近5期の運用実績

決 算 期	基 準 価 額			ベンチマーク			ドル / 円		株 式 組 入 率	株 式 先 物 率	投資信託 証券 組入比率	純資産 総 額
	(分配落)	税 込 分配金	期 中 騰落率	期 中 騰落率	騰落率 差異 状況	騰落率 差異 状況	期 中 騰落率	期 中 騰落率				
	円	円	%		%	%	円	%	%	%	%	百万円
2期 (2021年12月13日)	13,467	0	45.4	13,481.19	46.2	△0.8	113.56	9.2	46.8	2.1	50.2	129
3期 (2022年12月12日)	13,466	0	△ 0.0	13,484.47	0.0	△0.0	136.76	20.4	47.2	1.4	50.8	343
4期 (2023年12月11日)	15,785	0	17.2	15,801.41	17.2	0.0	145.40	6.3	47.7	1.3	50.5	721
5期 (2024年12月11日)	20,742	0	31.4	20,798.79	31.6	△0.2	151.86	4.4	47.6	1.7	50.0	1,115
6期 (2025年12月11日)	22,614	0	9.0	22,650.06	8.9	0.1	155.87	2.6	48.1	1.3	49.9	1,383

- (注1) 分配金があった場合、基準価額の期中騰落率は分配金込みです。
- (注2) ベンチマークは、S & P 5 0 0 指数（配当込み、当社円換算ベース）およびS & P 米国 R E I T 指数（配当込み、当社円換算ベース）の比率を均等とした合成指数です（以下同じ）。
- (注3) 騰落率差異状況＝基準価額期中騰落率－ベンチマーク期中騰落率
- (注4) 当ファンドは、マザーファンドを組入れますので、組入比率、先物比率（＝買建比率－売建比率）は、実質組入比率を記載しております（以下同じ）。

■当期中の基準価額と市況推移

年 月 日	基 準 価 額		ベンチマーク		騰落率 差異 状況	ドル / 円		株 式 組 入 率	株 式 先 物 率	投資信託 証券 組入比率
	騰落率	騰落率	騰落率	騰落率		騰落率	騰落率			
(期 首)	円	%		%	%	円	%	%	%	%
2024年12月11日	20,742	－	20,798.79	－	－	151.86	－	47.6	1.7	50.0
12月末	20,996	1.2	21,044.76	1.2	0.0	158.18	4.2	46.6	2.3	50.3
2025年 1 月末	20,853	0.5	20,903.32	0.5	0.0	154.43	1.7	47.0	1.9	50.6
2 月末	20,118	△ 3.0	20,167.46	△ 3.0	0.0	149.67	△1.4	46.6	2.1	51.0
3 月末	19,249	△ 7.2	19,285.69	△ 7.3	0.1	149.52	△1.5	46.1	2.3	50.9
4 月末	18,123	△12.6	18,141.18	△12.8	0.2	142.57	△6.1	45.9	2.9	49.6
5 月末	19,119	△ 7.8	19,141.63	△ 8.0	0.1	143.87	△5.3	46.7	2.2	50.6
6 月末	19,562	△ 5.7	19,582.51	△ 5.8	0.2	144.81	△4.6	47.6	1.4	50.2
7 月末	20,623	△ 0.6	20,648.97	△ 0.7	0.1	149.39	△1.6	48.0	1.4	50.1
8 月末	20,726	△ 0.1	20,755.17	△ 0.2	0.1	146.92	△3.3	47.0	2.3	50.3
9 月末	21,360	3.0	21,389.07	2.8	0.1	148.88	△2.0	47.7	1.5	50.2
10月末	22,244	7.2	22,275.33	7.1	0.1	154.10	1.5	46.7	2.1	50.5
11月末	22,868	10.2	22,906.53	10.1	0.1	156.63	3.1	46.3	3.0	50.4
(期 末)										
2025年12月11日	22,614	9.0	22,650.06	8.9	0.1	155.87	2.6	48.1	1.3	49.9

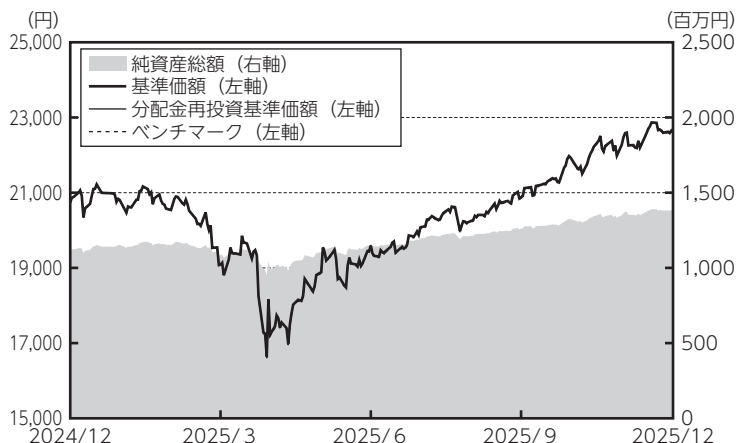
- (注1) 分配金があった場合、期末基準価額は分配金込みです。
- (注2) 騰落率は期首比です。
- (注3) 騰落率差異状況＝基準価額騰落率－ベンチマーク騰落率

S & P 5 0 0[®]（以下「S & P 5 0 0 指数」といいます。）、S & P 米国 R E I T（以下「S & P 米国 R E I T 指数」といいます。）はS&P Dow Jones Indices LLC（以下「SPDJ」）といいます。）の商品であり、これを利用するライセンスが農林中金全共連アセットマネジメント株式会社に付与されています。Standard & Poor's[®]およびS & P[®]はStandard & Poor's Financial Services LLC（以下「S & P」といいます。）の登録商標です。また、Dow Jones[®]はDow Jones Trademark Holdings LLC（以下「Dow Jones」といいます。）の登録商標です。これらの商標を利用するライセンスがSPDJに、特定目的での利用を許諾するサブライセンスが農林中金全共連アセットマネジメント株式会社にそれぞれ付与されています。当ファンドは、SPDJ、Dow Jones、S & Pまたはそれぞれの関連会社によってスポンサー、保証、販売、または販売促進されているものではなく、これら関係者のいずれも、かかる商品への投資の妥当性に関するいかなる表明も行わず、S & P 5 0 0 指数、S & P 米国 R E I T 指数の誤り、欠落、または中断に対して一切の責任も負いません。

《運用経過》

【当期中の基準価額等の推移について】

(第6期：2024年12月12日～2025年12月11日)



第6期首 : 20,742円
 第6期末 : 22,614円
 (既払分配金 0円)
 騰落率 : 9.0%
 (分配金再投資ベース)

- ・ベンチマークは、S & P 5 0 0 指数（配当込み、当社円換算ベース）およびS & P 米国 R E I T 指数（配当込み、当社円換算ベース）の比率を均等とした合成指数です。
- ・ベンチマークは、期首の値をファンドの基準価額と同一になるように指数化しています。
- ・分配金再投資基準価額は、分配金（税込み）を分配時に再投資したものとみなして計算したもので、ファンドの運用の実質的なパフォーマンスを示すものです。
- ・実際のファンドにおいては、分配金を再投資するかどうかについてはお客様がご利用のコースにより異なります。また、ファンドの購入価額により課税条件も異なります。従って、各個人のお客様の損益の状況を示すものではありません。

【基準価額の主な変動要因】

基準価額は、期首20,742円で始まり、期末22,614円となり、騰落率は9.0%の上昇となりました。

□プラス要因

米国株式市場が上昇したこと、および為替市場において円安・ドル高が進行したことが、基準価額の上昇要因となりました。

【投資環境について】

(第6期：2024年12月12日～2025年12月11日)

□米国株式市況

S & P 500 指数（配当込み、当社円換算ベース）は、期を通じて上昇しました。

期首は横ばいでしたが、4月にかけてトランプ大統領の再選による世界的な関税政策の導入や、米中摩擦の激化、一時的な景気後退さえ容認すると表明した米政権の姿勢などから、下落しました。5月から7月にかけては、相互関税引き下げ合意により米中摩擦が緩和されたこと、日欧との関税交渉がまとまったこと、ハイテク株を中心とした決算が好調であったことなどから、上昇しました。8月から期末にかけては、利下げへの期待感が高まったことや、企業決算が引き続き堅調であったこと、複数のハイテク企業が米国内への巨額設備投資を相次いで発表したことなどから、上昇しました。

□米国REIT市況

S & P 米国 R E I T 指数（配当込み、当社円換算ベース）は、期を通じて下落しました。

期首は横ばいでしたが、財政悪化懸念や利下げ回数の減少見通しで12月から1月にかけて米国長期金利が急上昇したこと、関税政策の導入によって景気減速懸念が台頭したことなどから、4月にかけて大きく下落しました。5月から8月にかけては、一進一退の値動きにより横ばいの状態が続きましたが、関税協議の進展や利下げ観測の高まりを背景に、後半にかけて上昇しました。9月から期末にかけては、利下げ観測の強化により米国長期金利の低下傾向が続いたことや、ヘルスケアおよびAI関連のデータセンター関連銘柄が好調だったことなどから、上昇しました。

為替市場では、期を通じて円安・ドル高となりました。1月から4月にかけては円高となりました。5月から9月にかけては緩やかに円安が進行しました。10月から期末にかけては、円安となりました。

【ポートフォリオについて】

当ファンドは、Ｓ＆Ｐ５００指数（配当込み、当社円換算ベース）およびＳ＆Ｐ米国ＲＥＩＴ指数（配当込み、当社円換算ベース）の比率を均等とした合成指数をベンチマークとし、Ｓ＆Ｐ５００インデックス・マザーファンド受益証券およびＳ＆Ｐ米国ＲＥＩＴインデックス・マザーファンド受益証券への投資を通じて、主として米国株式（ＤＲ（預託証券）を含みます。）および米国上場不動産投資信託に実質的に投資することにより、ベンチマークに連動する投資成果を目指して運用を行います。

当期は前述のような投資環境のもと、以下のような運用を行いました。

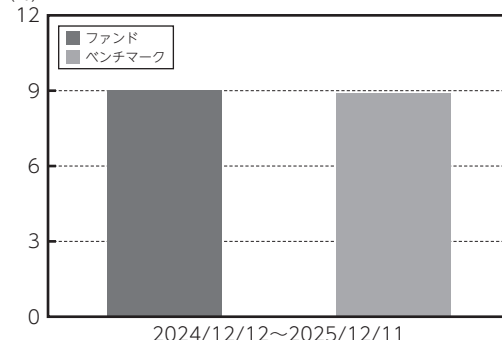
Ｓ＆Ｐ５００インデックス・マザーファンドの運用については、Ｓ＆Ｐ５００指数採用銘柄を主要投資対象とし、Ｓ＆Ｐ５００指数（配当込み、当社円換算ベース）の動きに連動するようにポートフォリオを構築しました。銘柄毎の投資ウェイトはＳ＆Ｐ５００指数における構成比率と同水準とし、適宜組入銘柄の見直しや組入比率の調整等を行いました。なお、期末時点の組入銘柄数は504銘柄となっております。株式組入比率につきましては、Ｓ＆Ｐ５００指数先物を活用しながら、期を通して概ね高位な組入比率を維持しました。

Ｓ＆Ｐ米国ＲＥＩＴインデックス・マザーファンドの運用については、Ｓ＆Ｐ米国ＲＥＩＴ採用銘柄を主要投資対象とし、Ｓ＆Ｐ米国ＲＥＩＴ指数（配当込み、当社円換算ベース）の動きに連動するようにポートフォリオを構築しました。銘柄毎の投資ウェイトはＳ＆Ｐ米国ＲＥＩＴ指数における構成比率と同水準とし、適宜組入銘柄の見直しや組入比率の調整等を行いました。なお、期末時点の組入銘柄数は136銘柄となっております。不動産投資信託証券の組入比率につきましては、期を通して概ね高位な組入比率を維持しました。

【ベンチマークとの差異要因について】

ベンチマークであるＳ＆Ｐ５００指数（配当込み、当社円換算ベース）およびＳ＆Ｐ米国ＲＥＩＴ指数（配当込み、当社円換算ベース）の比率を均等とした合成指数との比較では、ベンチマークの騰落率+8.9%に対して、0.1%上回りました。

基準価額とベンチマークの対比（騰落率）



(注) 基準価額の騰落率は、分配金（税込み）を分配時に再投資したものとみなして計算しています。

【分配金について】

収益分配金につきましては、信託財産の成長を優先するため、見送らせていただきました。

なお、収益分配金に充てなかった収益につきましては、信託財産に留保し元本と同様の運用を行っております。

■分配原資の内訳 (1万口当たり、税込み)

項 目	第6期 2024年12月12日 ～2025年12月11日
当期分配金 (円)	—
(対基準価額比率：%)	—
当期の収益 (円)	—
当期の収益以外 (円)	—
翌期繰越分配対象額 (円)	12,613

(注1) 「対基準価額比率」は、当期分配金（税込み）の期末基準価額（分配金込み）に対する比率であり、ファンドの収益率とは異なる点にご留意ください。

(注2) 「当期の収益」、「当期の収益以外」は小数以下切捨てで算出しているため合計が「当期分配金」と一致しない場合があります。

(注3) 分配金は、決算日から起算して5営業日までに販売会社より支払いが開始されます。

(注4) 分配金は、分配後の基準価額と個々の受益者の個別元本との差により普通分配金と元本払戻金（特別分配金）に分かれます。分配後の基準価額が個別元本と同額または上回る場合は全額普通分配金となります。

分配後の基準価額が個別元本を下回る場合は、下回る部分に相当する金額が元本払戻金（特別分配金）、残りの部分が普通分配金となります。

(注5) 元本払戻金（特別分配金）が発生した場合は、分配金発生時に個々の受益者の個別元本から当該元本払戻金（特別分配金）を控除した額が、その後の個々の受益者の個別元本となります。

分配が行われた場合、＜分配金再投資（累積投資）コース＞をご利用の方は、税引き後の分配金が各決算日現在の基準価額に基づいて自動的に再投資されます。

《今後の運用方針》

引き続きマザーファンドへの投資割合を高位に保つことで、S & P 500 指数（配当込み、当社円換算ベース）およびS & P 米国REIT指数（配当込み、当社円換算ベース）の比率を均等とした合成指数との連動性を高めるよう運用を行います。

また、各マザーファンドにおける運用は、米国株式および不動産投資信託証券への投資割合を高位に保ち、銘柄毎の投資ウェイトはS & P 500 指数（配当込み、当社円換算ベース）およびS & P 米国REIT指数（配当込み、当社円換算ベース）の構成比率と同水準となるよう努めます。

■ 1 万口当たりの費用明細

項 目	当期 2024年12月12日 ～2025年12月11日		項目の概要
	金 額	比 率	
	円	%	
(a) 信託報酬 (投信会社) (販売会社) (受託会社)	83 (38) (38) (7)	0.407 (0.187) (0.187) (0.033)	(a) 信託報酬＝期中の平均基準価額×信託報酬率 投信会社によるファンドの運用の対価 分配・換金・償還金の支払、運用報告書の送付、口座管理等に係る費用 受託会社によるファンド運用財産の保管、管理、運用指図実行等の対価
(b) 売買委託手数料 (株式) (投資信託証券) (先物・オプション)	4 (1) (3) (0)	0.019 (0.003) (0.016) (0.000)	(b) 売買委託手数料＝期中の売買委託手数料÷期中の平均受益権口数 有価証券等を売買する際に売買仲介人に支払う手数料 有価証券等を売買する際に売買仲介人に支払う手数料 先物・オプションを取引する際に売買仲介人に支払う手数料
(c) 有価証券取引税 (株式) (投資信託証券)	0 (0) (0)	0.000 (0.000) (0.000)	(c) 有価証券取引税＝期中の有価証券取引税÷期中の平均受益権口数 有価証券の売買の都度発生する取引に係る税金 有価証券の売買の都度発生する取引に係る税金
(d) その他費用 (保管費用) (監査費用) (その他)	16 (15) (1) (0)	0.078 (0.075) (0.003) (0.001)	(d) その他費用＝期中のその他費用÷期中の平均受益権口数 海外資産等の海外保管銀行等に支払う保管・送金・受渡に係る費用 監査法人等に支払うファンドの監査に係る費用 信託事務に係る諸費用
合 計	103	0.504	
期中の平均基準価額は、20,486円です。			

(注1) 期中の費用（消費税のかかるものは消費税を含む）は、追加、解約によって受益権口数に変動があるため、簡便法により算出した結果です。

(注2) 「比率」欄は1万口当たりのそれぞれの費用金額を期中の平均基準価額で除して100を乗じたものです。

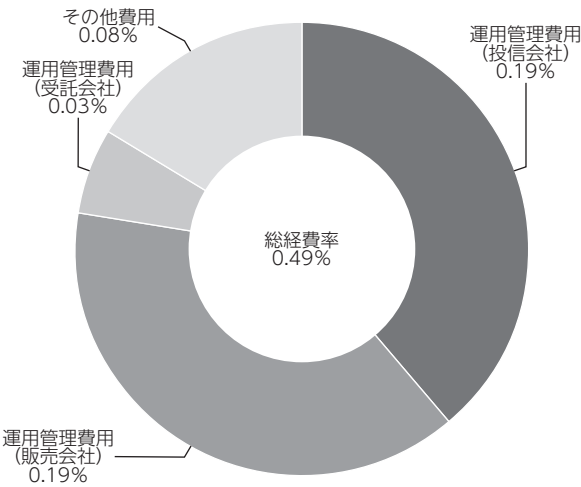
(注3) 売買委託手数料、有価証券取引税及びその他費用は、このファンドが組入れているマザーファンドが支払った金額のうち、このファンドに対応するものを含みます。

(注4) 各項目毎に円未満は四捨五入してあります。

(参考情報)

■総経費率

当期中の運用・管理にかかった費用の総額（原則として、募集手数料、売買委託手数料及び有価証券取引税を除く。）を期中の平均受益権口数に期中の平均基準価額（1口当たり）を乗じた数で除した総経費率（年率）は0.49%です。



- (注1) 費用は、1万口当たりの費用明細において用いた簡便法により算出したものです。
- (注2) 各費用は、原則として、募集手数料、売買委託手数料及び有価証券取引税を含みません。
- (注3) 各比率は、年率換算した値です。
- (注4) 上記の前提条件で算出したものです。このため、これらの値はあくまでも参考であり、実際に発生した費用の比率とは異なります。

■売買及び取引の状況（2024年12月12日から2025年12月11日まで）
親投資信託受益証券の設定、解約状況

	設 定		解 約	
	口 数	金 額	口 数	金 額
S & P 5 0 0 インデックス・マザーファンド	千口 81,221	千円 268,678	千口 73,342	千円 246,421
S & P 米国 R E I T インデックス・マザーファンド	152,321	337,379	96,605	215,356

■株式売買金額の平均組入株式時価総額に対する割合

項 目	当 期	
	NZAM・ベータ 米国2資産（株式+REIT）	S & P 5 0 0 インデックス・ マザーファンド
(a) 期 中 の 株 式 売 買 金 額	－千円	40,453,823千円
(b) 期 中 の 平 均 組 入 株 式 時 価 総 額	－千円	133,679,722千円
(c) 売 買 高 比 率 (a)／(b)	－	0.30

(注) (b)は各月末現在の組入株式時価総額の平均。

■**利害関係人との取引状況等**（2024年12月12日から2025年12月11日まで）

当期における当ファンド及びマザーファンドに係る利害関係人との取引等はありません。

（注）利害関係人とは、投資信託及び投資法人に関する法律第11条第1項に規定される利害関係人です。

■**第二種金融商品取引業を兼業している委託会社の自己取引状況**

該当事項はありません。

■**自社による当ファンドの設定・解約状況**

期首残高 (元 本)	当期設定元本	当期解約元本	期末残高 (元 本)	取引の理由
百万円 10	百万円 －	百万円 －	百万円 10	当初設定時における取得等

■**組入資産の明細**

親投資信託残高

種類	期首（前期末）	当 期 末	
	□ 数	□ 数	評 価 額
S & P 5 0 0 インデックス・マザーファンド	千口 168,731	千口 176,610	千円 693,708
S & P 米国 R E I T インデックス・マザーファンド	238,211	293,926	689,052

■**投資信託財産の構成**

2025年12月11日現在

項 目	当 期 末	
	評 価 額	比 率
S & P 5 0 0 インデックス・マザーファンド	千円 693,708	% 49.8
S & P 米国 R E I T インデックス・マザーファンド	689,052	49.5
コ ー ル ・ ロ ー ン 等 、 そ の 他	9,753	0.7
投 資 信 託 財 産 総 額	1,392,513	100.0

（注1）外貨建資産は、期末の時価をわが国の対顧客電信売買相場の仲値により、邦貨換算したものです。なお、2025年12月11日における邦貨換算レートは1ドル＝155.87円です。

（注2）S & P 5 0 0 インデックス・マザーファンドの外貨建資産（182,103,466千円）の投資信託財産総額に対する比率は99.8%、S & P 米国 R E I T インデックス・マザーファンドの外貨建資産（7,650,154千円）の投資信託財産総額に対する比率は99.5%です。

■資産、負債、元本及び基準価額の状況

2025年12月11日現在

項 目	当 期 末
(A)資 産	1,392,513,625円
コ ー ル ・ ロ ー ン 等	4,969,223
S & P 5 0 0 インデックス・マザーファンド(評価額)	693,708,763
S & P 米 国 R E I T インデックス・マザーファンド(評価額)	689,052,674
未 収 入 金	4,782,900
未 収 利 息	65
(B)負 債	9,224,618
未 払 金	3,656,800
未 払 解 約 金	2,943,896
未 払 信 託 報 酬	2,584,770
そ の 他 未 払 費 用	39,152
(C)純 資 産 総 額(A－B)	1,383,289,007
元 本	611,707,741
次 期 繰 越 損 益 金	771,581,266
(D)受 益 権 総 口 数	611,707,741口
1 万 口 当 た り 基 準 価 額 (C / D)	22,614円

<注記事項>

当ファンドの期首元本額は537,799,034円、期中追加設定元本額は145,494,919円、期中一部解約元本額は71,586,212円です。

<第6期分配金の計算過程>

計算期間末における費用控除後の配当等収益（29,307,070円）、費用控除後、繰越欠損金補填後の有価証券売買等損益（90,632,288円）、信託約款に規定される収益調整金（385,129,081円）及び分配準備積立金（266,512,827円）より分配対象収益は771,581,266円（1万口当たり12,613.56円）となりますが、基準価額水準、市況動向等を勘案し分配は行っておりません。

■損益の状況

当期 自2024年12月12日 至2025年12月11日

項 目	当 期
(A)配 当 等 収 益	12,036円
受 取 利 息	12,036
(B)有 価 証 券 売 買 損 益	124,809,389
売 買 益	142,539,218
売 買 損	△ 17,729,829
(C)信 託 報 酬 等	△ 4,882,067
(D)当 期 損 益 金(A＋B＋C)	119,939,358
(E)前 期 繰 越 損 益 金	266,512,827
(F)追 加 信 託 差 損 益 金	385,129,081
(配 当 等 相 当 額)	(210,384,288)
(売 買 損 益 相 当 額)	(174,744,793)
(G) 計 (D＋E＋F)	771,581,266
(H)収 益 分 配 金	0
次 期 繰 越 損 益 金(G＋H)	771,581,266
追 加 信 託 差 損 益 金	385,129,081
(配 当 等 相 当 額)	(211,041,876)
(売 買 損 益 相 当 額)	(174,087,205)
分 配 準 備 積 立 金	386,452,185

- (注1) (B)有価証券売買損益は、期末の評価換え等によるものを含みます。
- (注2) (C)信託報酬等には、消費税等相当額を含めて表示しております。
- (注3) (F)追加信託差損益金とは、追加設定した金額と元本との差額です。

■分配金のお知らせ

1 万口当たり分配金（税込み）	0円
-----------------	----

- (注1) 分配金は、決算日から起算して5営業日までに販売会社より支払いが開始されます。
- (注2) 分配金は、分配後の基準価額と個々の受益者の個別元本との差により普通分配金と元本払戻金（特別分配金）に分かれます。分配後の基準価額が個別元本と同額または上回る場合は全額普通分配金となります。
分配後の基準価額が個別元本を下回る場合は、下回る部分に相当する金額が元本払戻金（特別分配金）、残りの部分が普通分配金となります。
- (注3) 元本払戻金（特別分配金）が発生した場合は、分配金発生時に個々の受益者の個別元本から当該元本払戻金（特別分配金）を控除した額が、その後の個々の受益者の個別元本となります。

分配が行われた場合、＜分配金再投資（累積投資）コース＞をご利用の方は、税引き後の分配金が各決算日現在の基準価額に基づいて自動的に再投資されます。

◆お知らせ◆

「投資信託及び投資法人に関する法律第14条の改正に伴う約款変更について」
投資信託及び投資法人に関する法律第14条の改正に伴い、記載変更を行い、2025年4月1日付で実施致しました。

2023年11月に「投資信託及び投資法人に関する法律」の一部改正が行われ、交付運用報告書については書面交付を原則としていた規定が変更されました。本件により、デジタル化の推進を通じて顧客の利便性向上を図るとともに、ペーパーレス化による地球環境の保全など、サステナビリティへの貢献に繋がるものと捉えております。今後も顧客本位の業務運営を確保しつつ、電磁的方法での情報提供を進めてまいります。

原則として、数量、金額の単位未満は切り捨て、比率は四捨五入で記載しておりますので、合計欄の値が個別数値の合計と一致しない場合があります。ただし、単位未満の数値については小数で記載する場合があります。

S & P 5 0 0 インデックス・マザーファンド

運用報告書

《第8期》

決算日：2025年11月17日

(計算期間：2024年11月16日～2025年11月17日)

法令・諸規則に基づき、当マザーファンドの第8期の運用状況をご報告申し上げます。

当マザーファンドの仕組みは次の通りです。

運 用 方 針	S & P 5 0 0 指数（配当込み、当社円換算ベース）をベンチマークとし、主として米国の株式（D R（預託証券）を含みます。）等に投資することにより、ベンチマークの動きに連動する投資成果を目指して運用を行います。 株式（D R（預託証券）を含みます。）等への投資割合は、原則として高位に保ちます。ベンチマークとの連動を維持するため、先物取引等を利用し株式の投資比率が投資信託財産の純資産総額を超える場合があります。 組入外貨建資産については、原則として為替ヘッジを行いません。
主 要 運 用 対 象	米国の株式（D R（預託証券）を含みます。）を主要投資対象とします。
組 入 制 限	株式への投資割合には、制限を設けません。 外貨建資産への投資割合には、制限を設けません。

運用状況に関する問い合わせ窓口
(フリーダイヤル) 0120-439-244
<受付時間> 営業日の午前9時から午後5時まで
<https://www.ja-asset.co.jp/>



NZAM

農林中金全共連アセットマネジメント株式会社
〒102-0074 東京都千代田区九段南1-6-5

■最近5期の運用実績

決 算 期	基 準 価 額		S & P 5 0 0 指数 (配当込み、 当 社 円 換 算 ベース)		騰 落 率 差 異 状 況	ド ル / 円		株 式 組 入 比 率	株 式 先 物 比 率	投 資 信 託 証 券 組 入 比 率	純 資 産 総 額
	円	%	円	%		円	%				
4 期 (2021年11月15日)	18,578	43.6	979,924.35	43.7	△0.0	114.00	8.9	90.7	6.7	2.3	百万円 12,009
5 期 (2022年11月15日)	19,605	5.5	1,031,243.04	5.2	0.3	140.41	23.2	93.9	3.7	2.5	25,116
6 期 (2023年11月15日)	24,228	23.6	1,271,864.30	23.3	0.2	150.66	7.3	93.7	3.9	2.1	51,067
7 期 (2024年11月15日)	33,747	39.3	1,769,513.09	39.1	0.2	156.84	4.1	93.2	3.4	1.9	114,325
8 期 (2025年11月17日)	38,090	12.9	1,993,701.22	12.7	0.2	154.70	△ 1.4	93.1	5.3	1.7	174,682

(注1) 騰落率差異状況＝基準価額期中騰落率－S & P 5 0 0 指数 (配当込み、当社円換算ベース) 期中騰落率

(注2) 株式先物比率＝買建比率－売建比率 (以下同じ)

■当期中の基準価額と市況推移

年 月 日	基 準 価 額		S & P 5 0 0 指数 (配当込み、 当 社 円 換 算 ベース)		騰 落 率 差 異 状 況	ド ル / 円		株 式 組 入 比 率	株 式 先 物 比 率	投 資 信 託 証 券 組 入 比 率
	円	%	円	%		円	%			
(期 首) 2024年11月15日	33,747	－	1,769,513.09	－	－	156.84	－	93.2	3.4	1.9
11月末	32,721	△ 3.0	1,715,654.30	△ 3.0	0.0	150.74	△3.9	93.1	4.7	2.0
12月末	34,207	1.4	1,793,442.65	1.4	0.0	158.18	0.9	93.4	4.7	1.8
2025年 1 月末	33,976	0.7	1,781,397.46	0.7	0.0	154.43	△1.5	94.4	3.8	1.9
2 月末	31,827	△ 5.7	1,668,227.14	△ 5.7	0.0	149.67	△4.6	94.1	4.2	2.0
3 月末	30,309	△10.2	1,588,204.35	△10.2	0.1	149.52	△4.7	93.1	4.7	2.0
4 月末	28,820	△14.6	1,509,846.86	△14.7	0.1	142.57	△9.1	91.7	5.7	2.0
5 月末	30,949	△ 8.3	1,621,384.07	△ 8.4	0.1	143.87	△8.3	93.6	4.4	1.9
6 月末	32,558	△ 3.5	1,705,417.98	△ 3.6	0.1	144.81	△7.7	95.2	2.9	1.8
7 月末	34,643	2.7	1,814,429.91	2.5	0.1	149.39	△4.8	95.4	2.8	1.8
8 月末	34,851	3.3	1,824,897.09	3.1	0.1	146.92	△6.3	93.7	4.5	1.7
9 月末	36,214	7.3	1,896,056.81	7.2	0.2	148.88	△5.1	95.3	3.0	1.7
10月末	38,415	13.8	2,011,046.71	13.6	0.2	154.10	△1.7	94.1	4.2	1.6
(期 末) 2025年11月17日	38,090	12.9	1,993,701.22	12.7	0.2	154.70	△1.4	93.1	5.3	1.7

(注1) 騰落率は期首比です。

(注2) 騰落率差異状況＝基準価額騰落率－S & P 5 0 0 指数 (配当込み、当社円換算ベース) 騰落率

S&P500® (以下「S&P500指数」といいます。)は、S&P Globalの一部門であるS&P Dow Jones Indices LLC (以下「SPDJ」)といっています。)の商品であり、これを利用するライセンスが農林中金全連アセットマネジメント株式会社に付与されています。Standard & Poor's®およびS&P®は、S&P Globalの一部門であるStandard & Poor's Financial Services LLC (以下「S&P」)といっています。)の登録商標です。また、Dow Jones®はDow Jones Trademark Holdings LLC (以下「Dow Jones」)といっています。)の登録商標です。これらの商標を利用するライセンスがSPDJに、特定目的での利用を許諾するサブライセンスが農林中金全連アセットマネジメント株式会社にそれぞれ付与されています。当ファンドは、SPDJ、Dow Jones、S&Pまたはそれぞれの関連会社によってスポンサー、保証、販売、または販売促進されているものではなく、これら関係者のいずれも、かかる商品への投資の妥当性に関するいかなる表明も行わず、S&P500指数の誤り、欠落、または中断に対して一切の責任も負いません。

《運用経過》

【当期中の基準価額等の推移について】

(第8期：2024年11月16日～2025年11月17日)



(注1) ベンチマークは、S & P 5 0 0 指数（配当込み、当社円換算ベース）です。

(注2) ベンチマークは、期首の値をファンドの基準価額と同一になるように指数化しています。

【基準価額の主な変動要因】

基準価額は、期首33,747円で始まり、期末38,090円となり、騰落率は12.9%の上昇となりました。

□プラス要因

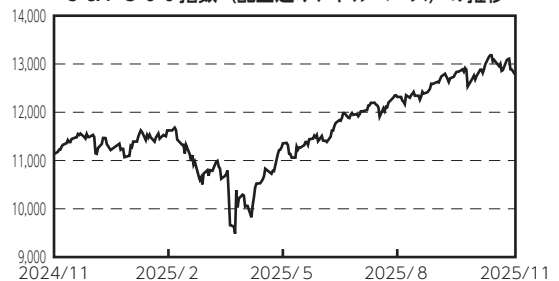
主に米国株式市場が上昇したことが、基準価額の上昇要因となりました。

【投資環境について】

S & P 5 0 0 指数（配当込み、当社円換算ベース）は、期を通じて上昇しました。

期首から4月にかけては、トランプ大統領の再選による世界的な関税政策の導入や、米中摩擦の激化、一時的な景気後退さえ容認すると表明した米政権の姿勢などから、下落しました。5月から7月にかけては、相互関税引き下げ合意により米中摩擦が緩和されたこと、日欧との関税交渉がまとまったこと、ハイテク株を中心とした決算が好調であったことなどから、上昇しました。8月から期末にかけては、弱い経済指標等を受けて一時

(ポイント) S & P 5 0 0 指数（配当込み、ドルベース）の推移



的に下落する場面はあったものの、利下げへの期待感が高まったことや、企業決算が引き続き堅調であったこと、複数のハイテク企業が米国内への巨額設備投資を相次いで発表したことなどから、上昇しました。

為替市場では、期を通じて、やや円高・ドル安となりました。期首は一時的に円安となりましたが、1月から4月にかけて景気減速懸念などから米国長期金利が低下すると急速に円高が進行しました。5月から9月にかけては、米経済の底堅さが再認識されたことや、日銀の利上げペースに対する過度な懸念が解消されたことで、やや円安となりました。10月から期末にかけては、高市政権の発足により金融緩和的な環境が継続されるとの期待感から、円安となりました。



【ポートフォリオについて】

当ファンドは、S & P 500 指数（配当込み、当社円換算ベース）をベンチマークとし、主として米国の株式（DR（預託証券）を含みます。）等に投資することにより、ベンチマークの動きに連動する投資成果を目指して運用を行います。

当期は前述のような投資環境のもと、以下のような運用を行いました。

S & P 500 指数採用銘柄を主要投資対象とし、S & P 500 指数（配当込み、当社円換算ベース）の動きに連動するようにポートフォリオを構築しました。銘柄毎の投資ウェイトはS & P 500 指数における構成比率と同水準とし、適宜組入銘柄の見直しや組入比率の調整等を行いました。なお、期末時点の組入銘柄数は503銘柄となっております。

株式組入比率につきましては、S & P 500 指数先物を活用しながら、期を通して実質的に概ね高位な組入比率を維持しました。

【ベンチマークとの差異要因について】

ベンチマークであるS & P 500 指数（配当込み、当社円換算ベース）との比較では、ベンチマークの騰落率+12.7%に対して、0.2%上回りました。主に、配当要因等がプラスに寄与しました。

《今後の運用方針》

今後の運用につきましては、引き続き米国株式への投資割合（S & P 500 指数先物含む）を概ね98%以上に保ち、銘柄毎の投資ウェイトはS & P 500 指数における構成比率と同水準となるよう努め、S & P 500 指数（配当込み、当社円換算ベース）との連動性を高めるよう運用を行います。

■ 1 万口当たりの費用明細

項 目	当期 2024年11月16日 ～2025年11月17日		項目の概要
	金 額	比 率	
	円	%	
(a) 売買委託手数料	2	0.007	(a) 売買委託手数料＝期中の売買委託手数料÷期中の平均受益権口数
(株式)	(2)	(0.006)	有価証券等を売買する際に売買仲介人に支払う手数料
(投資信託証券)	(0)	(0.000)	有価証券等を売買する際に売買仲介人に支払う手数料
(先物・オプション)	(0)	(0.001)	先物・オプションを取引する際に売買仲介人に支払う手数料
(b) 有価証券取引税	0	0.000	(b) 有価証券取引税＝期中の有価証券取引税÷期中の平均受益権口数
(株式)	(0)	(0.000)	有価証券の売買の都度発生する取引に係る税金
(投資信託証券)	(0)	(0.000)	有価証券の売買の都度発生する取引に係る税金
(c) その他費用	5	0.016	(c) その他費用＝期中のその他費用÷期中の平均受益権口数
(保管費用)	(5)	(0.015)	海外資産等の海外保管銀行等に支払う保管・送金・受渡に係る費用
(その他)	(0)	(0.000)	信託事務に係る諸費用
合 計	7	0.023	
期中の平均基準価額は、33,290円です。			

- (注1) 期中の費用（消費税のかかるものは消費税を含む）は、追加、解約によって受益権口数に変動があるため、簡便法により算出した結果です。
- (注2) 「比率」欄は1万口当たりのそれぞれの費用金額を期中の平均基準価額で除して100を乗じたものです。
- (注3) 各項目毎に円未満は四捨五入してあります。

■ 売買及び取引の状況（2024年11月16日から2025年11月17日まで）

(1) 株式

		買 付		売 付	
		株 数	金 額	株 数	金 額
外 国	ア メ リ カ	百株 17,829 (548)	千ドル 249,214 (190)	百株 826 (102)	千ドル 5,511 (930)

- (注1) 金額は受渡し代金。
- (注2) ()内は株式分割、株式転換・合併等による増減分で、上段の数字には含まれておりません。

(2) 投資信託証券

銘 柄		買 付		売 付	
		□ 数	金 額	□ 数	金 額
外国	(アメリカ)	百□	千ドル	百□	千ドル
	ALEXANDRIA REAL ESTATE EQUITIES	0.98	8	—	—
	AMERICAN TOWER CORP	2	39	—	—
	AVALONBAY COMMUNITIES INC	0.62	11	—	—
	BXP INC	0.93	7	—	—
	CAMDEN PROPERTY TRUST	0.46	4	—	—
	CROWN CASTLE INC	1	17	—	—
	DIGITAL REALTY TRUST INC	2	36	—	—
	EQUINIX INC	0.42	33	—	—
	EQUITY RESIDENTIAL	2	16	—	—
	ESSEX PROPERTY TRUST INC	0.28	7	—	—
	EXTRA SPACE STORAGE INC	0.92	12	—	—
	FEDERAL REALTY INVS TRUST	0.5	4	—	—
	HEALTHPEAK PROPERTIES INC.	3	5	—	—
	HOST HOTELS AND RESORTS INC	—	—	7	12
	INVITATION HOMES INC	1	3	—	—
	IRON MOUNTAIN INC	1	13	—	—
	KIMCO REALTY CORP	3	6	—	—
	MID-AMERICA APARTMENT COMMUNITIES INC	0.5	7	—	—
	PROLOGIS INC	4	45	—	—
	PUBLIC STORAGE	0.68	18	—	—
	REALTY INCOME CORP	5	35	—	—
	REGENCY CENTERS CORP	0.7	4	—	—
	SBA COMMUNICATIONS CORP	0.45	8	—	—
	SIMON PROPERTY	4	90	—	—
	UDR INC	1	4	—	—
	VENTAS INC	2	16	—	—
	VICI PROPERTIES INC	6	20	—	—
	WELLTOWER INC	11	190	—	—
	WEYERHAEUSER CO	2	5	—	—
	ALEXANDRIA REAL ESTATE EQUITIES	7	67	—	—
	AMERICAN TOWER CORP	22	468	—	—
	AVALONBAY COMMUNITIES INC	6	145	—	—
	BXP INC	7	51	—	—
	CAMDEN PROPERTY TRUST	5	60	—	—
	CROWN CASTLE INC	21	205	—	—
	DIGITAL REALTY TRUST INC	17	286	—	—
	EQUINIX INC	5	448	—	—

銘 柄		買 付		売 付	
		□ 数	金 額	□ 数	金 額
外国	(アメリカ)	百□	千ドル	百□	千ドル
	EQUITY RESIDENTIAL	17	122	—	—
	ESSEX PROPERTY TRUST INC	3	89	—	—
	EXTRA SPACE STORAGE INC	10	153	—	—
	FEDERAL REALTY INVS TRUST	4	42	—	—
	HEALTHPEAK PROPERTIES INC.	33	63	0.55	1
	HOST HOTELS AND RESORTS INC	29	47	7	13
	INVITATION HOMES INC	26	86	—	—
	IRON MOUNTAIN INC	14	141	—	—
	KIMCO REALTY CORP	33	71	—	—
	MID-AMERICA APARTMENT COMMUNITIES INC	5	88	—	—
	MILLROSE PROPERTIES	—	—	18	38
		(18)	(—)		
	PROLOGIS INC	45	495	—	—
	PUBLIC STORAGE	7	229	—	—
	REALTY INCOME CORP	50	283	—	—
	REGENCY CENTERS CORP	7	56	—	—
	SBA COMMUNICATIONS CORP	5	112	—	—
	SIMON PROPERTY	18	317	—	—
	UDR INC	14	61	—	—
	VENTAS INC	27	177	—	—
	VICI PROPERTIES INC	54	168	—	—
	WELLTOWER INC	44	665	—	—
	WEYERHAEUSER CO	34	95	—	—
合 計		63	678	7	12

(注1) 金額は受渡し代金。

(注2) ()内は株式分割、株式転換・合併等による増減分で、上段の数字には含まれておりません。

(3) 先物取引の種類別取引状況

種 類 別		買 建		売 建	
		新規買付額	決 済 額	新規売付額	決 済 額
外国	株 式 先 物 取 引	百万円 70,381	百万円 65,372	百万円 —	百万円 —

(注1) 金額は受渡し代金。

(注2) 外国の取引金額は、各月末（決算日の属する月については決算日）の対顧客電信売買相場の仲値により邦貨換算した金額の合計です。

■株式売買金額の平均組入株式時価総額に対する割合

項 目	当 期
(a) 期 中 の 株 式 売 買 金 額	38,071,169千円
(b) 期 中 の 平 均 組 入 株 式 時 価 総 額	128,390,406千円
(c) 売 買 高 比 率 (a)／(b)	0.29

(注) (b)は各月末現在の組入株式時価総額の平均。

■主要な売買銘柄

(1) 株式

当 期				期 売 付			
買 柄		株 数	金 額	期 売 柄		株 数	金 額
		千株	千円			千株	千円
銘			平均単価	銘			平均単価
APPLE INC(アメリカ)		69	2,315,548	APPLE INC(アメリカ)		2	88,639
MICROSOFT CORP(アメリカ)		36	2,284,528	ALPHABET INC-CL C(アメリカ)		1	29,175
NVIDIA CORP(アメリカ)		116	2,262,850	JP MORGAN CHASE & CO(アメリカ)		0.68	25,144
AMAZON.COM INC(アメリカ)		52	1,636,238	WALGREENS BOOTS ALLIANCE INC(アメリカ)		13	22,821
META PLATFORMS INC-CLASS A(アメリカ)		10	969,216	NVIDIA CORP(アメリカ)		1	22,094
BROADCOM INC(アメリカ)		23	754,379	EXXON MOBIL CORPORATION(アメリカ)		1	21,677
ALPHABET INC-CL A(アメリカ)		27	743,029	EASTMAN CHEMICAL COMPANY(アメリカ)		2	19,155
TESLA INC(アメリカ)		14	701,533	WELLS FARGO & COMPANY(アメリカ)		1	18,240
BERKSHIRE HATHAWAY INC-CL B(アメリカ)		8	649,149	MARKETAXESS HOLDINGS INC(アメリカ)		0.683	18,129
ALPHABET INC-CL C(アメリカ)		21	583,700	CARMAX INC(アメリカ)		2	18,029

(注) 金額は受渡し代金で、各月末（決算日の属する月については決算日）の対顧客電信売買相場の仲値で換算した邦貨金額の合計です。

(2) 投資信託証券

当 期			期 売 付		
買 柄		金 額	期 売 柄		金 額
		千円			千円
WELLTOWER INC(アメリカ)		99,155	MILLROSE PROPERTIES(アメリカ)		5,810
PROLOGIS INC(アメリカ)		73,936	HOST HOTELS AND RESORTS INC(アメリカ)		1,969
AMERICAN TOWER CORP(アメリカ)		69,752	HEALTHPEAK PROPERTIES INC.(アメリカ)		174
EQUINIX INC(アメリカ)		66,989			
SIMON PROPERTY(アメリカ)		47,333			
DIGITAL REALTY TRUST INC(アメリカ)		42,907			
REALTY INCOME CORP(アメリカ)		42,096			
PUBLIC STORAGE(アメリカ)		34,255			
CROWN CASTLE INC(アメリカ)		30,617			
VENTAS INC(アメリカ)		26,473			

(注) 金額は受渡し代金で、各月末（決算日の属する月については決算日）の対顧客電信売買相場の仲値で換算した邦貨金額の合計です。

■利害関係人との取引状況等（2024年11月16日から2025年11月17日まで）

当期における当ファンドに係る利害関係人との取引等はありません。

(注) 利害関係人とは、投資信託及び投資法人に関する法律第11条第1項に規定される利害関係人です。

■第二種金融商品取引業を兼業している委託会社の自己取引状況

該当事項はありません。

■組入資産の明細

(1) 外国株式

銘柄	株数	期首(前期末)	当期末		業種等
		株数	評価額		
			外貨建金額	邦貨換算金額	
(アメリカ)	百株	百株	千ドル	千円	
WALMART INC	598	817	8,380	1,296,496	生活必需品流通・小売り
RTX CORPORATION	183	249	4,378	677,360	資本財
TEXAS INSTRUMENTS INC	125	169	2,698	417,518	半導体・半導体製造装置
TERADYNE INC	22	29	503	77,936	半導体・半導体製造装置
TARGET CORP	63	84	761	117,741	生活必需品流通・小売り
PROCTER & GAMBLE CO	324	436	6,444	997,004	家庭用品・パーソナル用品
PINNACLE WEST CAPITAL	15	22	196	30,424	公益事業
CONOCO PHILLIPS	160	232	2,126	328,920	エネルギー
ALTRIA GROUP INC	235	312	1,821	281,753	食品・飲料・タバコ
PEPSICO INC	189	255	3,720	575,536	食品・飲料・タバコ
MOTOROLA SOLUTIONS INC	22	31	1,179	182,462	テクノロジー・ハードウェアおよび機器
MORGAN STANLEY	171	226	3,703	572,992	金融サービス
MICRON TECHNOLOGY INC	152	208	5,146	796,187	半導体・半導体製造装置
MARSH & MCLENNAN COS	67	91	1,674	259,051	保険
KIMBERLY-CLARK CORP	46	61	643	99,475	家庭用品・パーソナル用品
INTL BUSINESS MACHINES CORP	126	173	5,305	820,769	ソフトウェア・サービス
HONEYWELL INTERNATIONAL INC	89	118	2,354	364,232	資本財
HP INC	134	175	429	66,408	テクノロジー・ハードウェアおよび機器
GOLDMAN SACHS GROUP INC	43	56	4,460	690,075	金融サービス
GE AEROSPACE	149	197	6,022	931,701	資本財
FORD MOTOR COMPANY	538	728	960	148,613	自動車・自動車部品
EXXON MOBIL CORPORATION	612	794	9,475	1,465,851	エネルギー
EATON CORP PLC	54	72	2,555	395,395	資本財
CITIGROUP INC	262	342	3,440	532,197	銀行
THE CIGNA GROUP	38	49	1,341	207,455	ヘルスケア機器・サービス
CHEVRON CORP	234	358	5,651	874,354	エネルギー
BOEING CO	100	140	2,740	423,969	資本財
CISCO SYSTEMS INC	555	737	5,754	890,297	テクノロジー・ハードウェアおよび機器
INTEL CORP	588	815	2,896	448,118	半導体・半導体製造装置
MICROSOFT CORP	1,024	1,384	70,656	10,930,538	ソフトウェア・サービス
ORACLE CORP	220	308	6,880	1,064,481	ソフトウェア・サービス
VERISIGN INC	11	15	396	61,262	ソフトウェア・サービス
ABBOTT LABORATORIES	239	324	4,234	655,119	ヘルスケア機器・サービス
ADVANCED MICRO DEVICES	223	302	7,462	1,154,456	半導体・半導体製造装置
HESS CORP	38	—	—	—	エネルギー
AMERICAN INTERNATIONAL GROUP	88	103	802	124,152	保険
BAXTER INTERNATIONAL INC	70	95	176	27,344	ヘルスケア機器・サービス
EXELON CORP	137	188	864	133,737	公益事業
MERCK & CO. INC.	349	465	4,324	668,970	医薬品・バイオテクノロジー・ライフサイエンス
AT&T INC	988	1,332	3,409	527,403	電気通信サービス
VERIZON COMMUNICATIONS INC	580	785	3,225	498,999	電気通信サービス
ELI LILLY & CO	108	148	15,187	2,349,502	医薬品・バイオテクノロジー・ライフサイエンス
QUALCOMM INC	153	200	3,496	540,851	半導体・半導体製造装置
NETAPP INC	28	37	407	63,116	テクノロジー・ハードウェアおよび機器

銘柄	期首(前期末)	当 期 末			業 種 等
	株 数	株 数	評 価 額		
			外 貨 建 金 額	邦貨換算金額	
(アメリカ)	百株	百株	千ドル	千円	
JP MORGAN CHASE & CO	392	512	15,554	2,406,335	銀行
HOME DEPOT INC	136	185	6,717	1,039,130	一般消費財・サービス流通・小売り
JOHNSON & JOHNSON	331	448	8,791	1,360,086	医薬品・バイオテクノロジー・ライフサイエンス
LOWE'S COS INC	78	104	2,379	368,063	一般消費財・サービス流通・小売り
AVERY DENNISON CORP	11	14	251	38,866	素材
PFIZER INC	780	1,059	2,654	410,675	医薬品・バイオテクノロジー・ライフサイエンス
TRAVELERS COS INC/THE	31	41	1,205	186,441	保険
LOCKHEED MARTIN CORP	29	38	1,782	275,825	資本財
MCKESSON CORP	17	23	1,951	301,838	ヘルスケア機器・サービス
CATERPILLAR INC	66	87	4,836	748,148	資本財
DOMINION ENERGY INC	115	159	962	148,970	公益事業
WASTE MANAGEMENT INC	50	69	1,444	223,436	商業・専門サービス
CVS HEALTH CORP	173	236	1,838	284,451	ヘルスケア機器・サービス
BANK OF AMERICA CORP	930	1,269	6,679	1,033,330	銀行
BECTON DICKINSON & CO	39	53	1,030	159,469	ヘルスケア機器・サービス
FEDEX CORP	31	40	1,082	167,387	運輸
PNC FINANCIAL SERVICES GROUP	54	73	1,349	208,834	銀行
GENERAL DYNAMICS CORP	35	47	1,619	250,513	資本財
NIKE INC -CL B	165	221	1,420	219,736	耐久消費財・アパレル
KEYCORP	127	173	305	47,336	銀行
CSX CORP	267	347	1,212	187,535	運輸
KLA CORPORATION	18	24	2,789	431,503	半導体・半導体製造装置
HALLIBURTON CO	121	158	433	67,087	エネルギー
JM SMUCKER CO/THE	14	19	216	33,565	食品・飲料・タバコ
MCDONALD'S CORPORATION	98	132	4,082	631,527	消費者サービス
CAPITAL ONE FINANCIAL CORP	52	119	2,515	389,202	金融サービス
CARDINAL HEALTH INC	33	44	913	141,348	ヘルスケア機器・サービス
OMNICOM GROUP	26	36	260	40,326	メディア・娯楽
COMCAST CORP-CL A	532	686	1,887	292,015	メディア・娯楽
MONDELEZ INTERNATIONAL INC	184	241	1,370	212,059	食品・飲料・タバコ
EMERSON ELECTRIC CO	78	104	1,337	206,958	資本財
COCA-COLA COMPANY	534	721	5,135	794,435	食品・飲料・タバコ
3M CO	75	99	1,663	257,275	資本財
ACCENTURE PLC-CL A	86	116	2,845	440,223	ソフトウェア・サービス
GILEAD SCIENCES INC	171	231	2,890	447,115	医薬品・バイオテクノロジー・ライフサイエンス
DEVON ENERGY CORP	86	118	423	65,574	エネルギー
INTUIT INC	38	51	3,442	532,561	ソフトウェア・サービス
COLGATE-PALMOLIVE CO	112	150	1,175	181,827	家庭用品・パーソナル用品
LENNAR CORP CL-A	33	42	513	79,458	耐久消費財・アパレル
MARATHON OIL CORP	77	—	—	—	エネルギー
OCCIDENTAL PETROLEUM CORP	92	133	572	88,574	エネルギー
DR HORTON INC	40	51	735	113,827	耐久消費財・アパレル
CHUBB LTD	51	69	2,041	315,780	保険
THE HARTFORD INSURANCE GROUP INC	40	52	701	108,481	保険
VALERO ENERGY	44	57	1,052	162,748	エネルギー
AMGEN INC	74	100	3,377	522,551	医薬品・バイオテクノロジー・ライフサイエンス

銘柄	株数	期首(前期末)	当 期 末		業 種 等
		株数	評 価 額		
			外貨建金額	邦貨換算金額	
(アメリカ)	百株	百株	千ドル	千円	
ELECTRONIC ARTS INC	33	41	843	130,512	メディア・娯楽
BEST BUY CO INC	27	36	277	42,896	一般消費財・サービス流通・小売り
S&P GLOBAL INC	44	58	2,875	444,837	金融サービス
SLB LTD	195	277	1,026	158,854	エネルギー
EOG RESOURCES INC	78	101	1,123	173,743	エネルギー
DUPONT DE NEMOURS INC	57	78	309	47,922	素材
INTL FLAVORS & FRAGRANCES	35	47	314	48,665	素材
FREEDPORT-MCMORAN INC	198	267	1,074	166,197	素材
DEERE & CO	35	46	2,234	345,746	資本財
NORFOLK SOUTHERN CORP	31	41	1,187	183,634	運輸
CARNIVAL CORP	139	202	526	81,423	消費者サービス
YUM! BRANDS INC	38	51	770	119,209	消費者サービス
THE WALT DISNEY CO.	249	334	3,544	548,286	メディア・娯楽
EBAY INC	67	85	713	110,453	一般消費財・サービス流通・小売り
WALGREENS BOOTS ALLIANCE INC	98	—	—	—	生活必需品流通・小売り
ARCHER-DANIELS-MIDLAND CO	65	89	524	81,167	食品・飲料・タバコ
MEDTRONIC PLC	176	238	2,288	354,047	ヘルスケア機器・サービス
BOSTON SCIENTIFIC CORP	202	276	2,835	438,584	ヘルスケア機器・サービス
REVVITY INC	17	21	200	31,028	医薬品・バイオテクノロジー・ライフサイエンス
BIOGEN INC	20	27	457	70,813	医薬品・バイオテクノロジー・ライフサイエンス
WELLS FARGO & COMPANY	469	596	5,076	785,302	銀行
US BANCORP	215	289	1,365	211,268	銀行
AMERICAN EXPRESS CO	77	101	3,612	558,801	金融サービス
FRANKLIN RESOURCES INC	42	57	126	19,573	金融サービス
PRUDENTIAL FINANCIAL INC	49	65	702	108,716	保険
ALLSTATE CORP	36	49	1,052	162,777	保険
AUTODESK INC	29	39	1,193	184,660	ソフトウェア・サービス
GEN DIGITAL INC	74	104	278	43,130	ソフトウェア・サービス
APPLIED MATERIALS INC	114	149	3,379	522,777	半導体・半導体製造装置
NVIDIA CORP	3,390	4,546	86,454	13,374,454	半導体・半導体製造装置
AES CORP	97	132	183	28,364	公益事業
PARKER HANNIFIN CORP	17	23	1,980	306,441	資本財
ZIMMER BIOMET HOLDINGS INC	28	36	331	51,338	ヘルスケア機器・サービス
NUCOR CORP	32	42	632	97,778	素材
ASSURANT INC	7	9	214	33,241	保険
EVEREST GROUP LTD	5	7	254	39,415	保険
TJX COMPANIES INC	155	207	3,036	469,734	一般消費財・サービス流通・小売り
AMERIPRISE FINANCIAL INC	13	17	804	124,417	金融サービス
GENERAL MILLS INC	76	99	472	73,064	食品・飲料・タバコ
CORNING INC	106	145	1,191	184,377	テクノロジー・ハードウェアおよび機器
ARTHUR J GALLAGHER & CO	30	47	1,234	190,999	保険
TRUIST FINANCIAL CORP	184	240	1,077	166,722	銀行
BRISTOL-MYERS SQUIBB CO	279	379	1,769	273,688	医薬品・バイオテクノロジー・ライフサイエンス
CINCINNATI FINANCIAL CORP	21	29	477	73,885	保険
DTE ENERGY COMPANY	28	38	530	82,037	公益事業
EASTMAN CHEMICAL COMPANY	16	—	—	—	素材

銘柄	株数	期首(前期末)	当 期 末		業 種 等
		株数	評 価 額		
			外貨建金額	邦貨換算金額	
(アメリカ)	百株	百株	千ドル	千円	
EQT CORP	81	116	696	107,741	エネルギー
ENTERGY CORP	29	83	790	122,295	公益事業
FIRSTENERGY CORP	70	96	444	68,809	公益事業
FIFTH THIRD BANCORP	93	123	524	81,213	銀行
NEXTERA ENERGY INC	283	383	3,218	497,872	公益事業
GENUINE PARTS CO	19	25	329	51,029	一般消費財・サービス流通・小売り
HUNTINGTON BANCSHARES INC	200	273	429	66,461	銀行
NISOURCE INC	61	87	376	58,196	公益事業
EVERSOURCE ENERGY	49	69	506	78,412	公益事業
ONEOK INC	80	117	827	127,946	エネルギー
PPG INDUSTRIES INC	32	42	408	63,119	素材
PPL CORPORATION	101	137	506	78,352	公益事業
REGIONS FINANCIAL CORP	126	166	414	64,194	銀行
PARAMOUNT GLOBAL-CLASS B	81	—	—	—	メディア・娯楽
STATE STREET CORP	41	52	617	95,545	金融サービス
LAM RESEARCH CORP	179	235	3,496	540,849	半導体・半導体製造装置
ROCKWELL AUTOMATION INC	15	20	790	122,226	資本財
UNITED PARCEL SERVICE-CL B	100	137	1,316	203,626	運輸
CLOROX COMPANY	17	22	236	36,553	家庭用品・パーソナル用品
WESTERN DIGITAL CORP	45	64	1,020	157,826	テクノロジー・ハードウェアおよび機器
ARCH CAPITAL GROUP	51	69	640	99,116	保険
XCEL ENERGY INC	76	110	887	137,359	公益事業
VERTEX PHARMACEUTICALS INC	35	47	2,088	323,054	医薬品・バイオテクノロジー・ライフサイエンス
NVR INC	0.42	0.53	385	59,622	耐久消費財・アパレル
HOWMET AEROSPACE INC	56	75	1,526	236,213	資本財
DOVER CORP	18	25	467	72,379	資本財
STRYKER CORP	47	64	2,322	359,243	ヘルスケア機器・サービス
CENTERPOINT ENERGY INC	89	121	483	74,781	公益事業
UNITEDHEALTH GROUP INC	127	168	5,431	840,185	ヘルスケア機器・サービス
ROSS STORES INC	45	60	978	151,385	一般消費財・サービス流通・小売り
APPLE INC	2,095	2,765	75,322	11,652,341	テクノロジー・ハードウェアおよび機器
TAPESTRY INC	31	38	393	60,838	耐久消費財・アパレル
DANAHER CORP	88	118	2,626	406,342	医薬品・バイオテクノロジー・ライフサイエンス
BANK OF NEW YORK MELLON CORP	101	131	1,451	224,579	金融サービス
TYSON FOODS INC-CL A	39	53	287	44,459	食品・飲料・タバコ
KROGER CO	91	113	756	116,956	生活必需品流通・小売り
PUBLIC SERVICE ENTERPRISE GP	68	92	770	119,169	公益事業
CF INDUSTRIES HOLDINGS INC	24	30	256	39,703	素材
ELEVANCE HEALTH INC	31	41	1,366	211,452	ヘルスケア機器・サービス
AFLAC INC	69	89	1,025	158,629	保険
BORGWARNER INC	31	—	—	—	自動車・自動車部品
MOSAIC CO/THE	43	59	154	23,829	素材
HASBRO INC	18	24	192	29,837	耐久消費財・アパレル
NRG ENERGY INC	28	36	595	92,099	公益事業
BUNGE GLOBAL SA	19	26	250	38,750	食品・飲料・タバコ
EXPEDIA GROUP INC	17	22	582	90,156	消費者サービス

銘柄	期首(前期末)		当 期 末		業 種 等
	株 数	株 数	評 価 額		
			外 貨 建 金 額	邦貨換算金額	
(アメリカ)	百株	百株	千ドル	千円	
BLACKROCK FUNDING INC/DE	19	26	2,838	439,108	金融サービス
PHILIP MORRIS INTERNATIONAL	214	290	4,507	697,353	食品・飲料・タバコ
KELLANOVA	36	50	417	64,564	食品・飲料・タバコ
HORMEL FOODS CORP	40	54	122	19,018	食品・飲料・タバコ
SEAGATE TECHNOLOGY HOLDINGS	28	39	1,023	158,302	テクノロジー・ハードウェアおよび機器
STEEL DYNAMICS INC	19	25	400	61,980	素材
SOUTHWEST AIRLINES CO	82	97	321	49,680	運輸
NORTHERN TRUST CORP	27	35	453	70,216	金融サービス
DARDEN RESTAURANTS INC	16	21	379	58,650	消費者サービス
ANALOG DEVICES INC	68	92	2,171	335,976	半導体・半導体製造装置
AUTOMATIC DATA PROCESSING	56	75	1,910	295,487	商業・専門サービス
HUNT (JB) TRANSPRT SVCS INC	11	14	232	35,891	運輸
CME GROUP INC	49	67	1,913	296,058	金融サービス
DUKE ENERGY CORPORATION	106	144	1,777	275,048	公益事業
INVESCO LIMITED	62	83	195	30,232	金融サービス
PG&E CORPORATION	294	409	675	104,463	公益事業
SYSCO CORPORATION	67	88	664	102,828	生活必需品流通・小売り
HUMANA INC	16	22	531	82,205	ヘルスケア機器・サービス
SOUTHERN CO	150	204	1,858	287,553	公益事業
ALPHABET INC-CL A	807	1,083	29,957	4,634,439	メディア・娯楽
FIRST SOLAR INC	14	19	505	78,224	半導体・半導体製造装置
NASDAQ INC	57	84	735	113,778	金融サービス
AMERICAN ELECTRIC POWER	73	99	1,208	186,975	公益事業
TEXTRON INC	25	33	267	41,458	資本財
NEWMONT CORP	158	204	1,796	277,982	素材
JACOBS SOLUTIONS INC	17	22	343	53,196	商業・専門サービス
AUTOZONE INC	2	3	1,203	186,157	一般消費財・サービス流通・小売り
REPUBLIC SERVICES INC	28	37	793	122,716	商業・専門サービス
METLIFE INC	81	104	818	126,619	保険
WILLIAMS COS INC	168	227	1,387	214,678	エネルギー
TRANE TECHNOLOGIES PLC	31	41	1,733	268,202	資本財
AMAZON.COM INC	1,287	1,808	42,437	6,565,058	一般消費財・サービス流通・小売り
THERMO FISHER SCIENTIFIC INC	52	70	4,071	629,908	医薬品・バイオテクノロジー・ライフサイエンス
BAKER HUGHES CO	136	183	895	138,475	エネルギー
NORTHROP GRUMMAN CORP	18	25	1,399	216,497	資本財
INTERCONTINENTAL EXCHANGE INC	79	106	1,621	250,896	金融サービス
ECOLAB INC	34	47	1,229	190,251	素材
BOOKING HOLDINGS INC	4	6	3,048	471,679	消費者サービス
INCYTE CORP	22	30	318	49,238	医薬品・バイオテクノロジー・ライフサイエンス
AGILENT TECHNOLOGIES INC	40	52	777	120,220	医薬品・バイオテクノロジー・ライフサイエンス
GENERAL MOTORS CO	154	177	1,250	193,522	自動車・自動車部品
HUNTINGTON INGALLS INDUSTRIES	5	7	229	35,505	資本財
ADOBE INC	61	79	2,617	404,864	ソフトウェア・サービス
AIR PRODUCTS & CHEMICALS INC	30	41	1,075	166,377	素材
AKAMAI TECHNOLOGIES INC	20	26	232	36,032	ソフトウェア・サービス
AMEREN CORPORATION	36	50	529	81,850	公益事業

銘柄	株数	期首(前期末)	当 期 末		業 種 等
		株数	評 価 額		
			外貨建金額	邦貨換算金額	
(アメリカ)	百株	百株	千ドル	千円	
WYNN RESORTS LTD	12	15	189	29,378	消費者サービス
CENCORA INC	24	36	1,307	202,243	ヘルスケア機器・サービス
AMPHENOL CORP-CL A	165	227	3,042	470,646	テクノロジー・ハードウェアおよび機器
AON PLC	29	40	1,406	217,635	保険
APA CORP	50	66	165	25,564	エネルギー
BALL CORP	41	50	241	37,341	素材
BERKSHIRE HATHAWAY INC-CL B	252	341	17,388	2,689,992	金融サービス
BROWN-FORMAN CORP-CLASS B	25	32	91	14,145	食品・飲料・タバコ
C.H. ROBINSON WORLDWIDE INC	16	22	336	52,003	運輸
CMS ENERGY CORP	41	55	412	63,792	公益事業
COTERRA ENERGY INC	101	142	374	57,939	エネルギー
THE CAMPBELL'S COMPANY	27	36	114	17,745	食品・飲料・タバコ
CARMAX INC	21	—	—	—	一般消費財・サービス流通・小売り
CHIPOTLE MEXICAN GRILL INC	188	249	788	122,013	消費者サービス
CINTAS CORP	47	63	1,191	184,347	商業・専門サービス
COGNIZANT TECH SOLUTIONS-A	68	91	660	102,232	ソフトウェア・サービス
CONSTELLATION BRANDS INC-A	21	26	343	53,149	食品・飲料・タバコ
COSTCO WHOLESALE CORP	61	82	7,626	1,179,832	生活必需品流通・小売り
CONAGRA BRANDS INC	66	89	155	24,095	食品・飲料・タバコ
CUMMINS INC	18	25	1,187	183,709	資本財
CONSOLIDATED EDISON INC	47	67	683	105,684	公益事業
DAVITA INC	6	6	80	12,523	ヘルスケア機器・サービス
DISCOVER FINANCIAL SERVICES	34	—	—	—	金融サービス
EDISON INTERNATIONAL	53	71	420	65,121	公益事業
EDWARDS LIFESCIENCES CORP	83	109	944	146,042	ヘルスケア機器・サービス
EQUIFAX INC	17	23	477	73,930	商業・専門サービス
ESTEE LAUDER COMPANIES-CL A	32	43	384	59,531	家庭用品・パーソナル用品
EXPEDITORS INTL WASH INC	19	25	350	54,154	運輸
F5 INC	8	10	250	38,733	テクノロジー・ハードウェアおよび機器
FMC CORP	17	—	—	—	素材
FASTENAL CO	78	213	864	133,806	資本財
FIDELITY NATIONAL INFORMATION SERVICES	75	97	625	96,725	金融サービス
FISERV INC	79	101	642	99,366	金融サービス
WW GRAINGER INC	6	8	759	117,493	資本財
L3HARRIS TECHNOLOGIES INC	26	34	1,008	156,063	資本財
HERSHEY CO/THE	20	27	494	76,513	食品・飲料・タバコ
ILLINOIS TOOL WORKS	37	49	1,205	186,521	資本財
INTERPUBLIC GROUP OF COS INC	51	68	169	26,170	メディア・娯楽
INTERNATIONAL PAPER CO	47	98	367	56,838	素材
INTUITIVE SURGICAL INC	48	66	3,670	567,776	ヘルスケア機器・サービス
JABIL CIRCUIT INC	15	20	403	62,458	テクノロジー・ハードウェアおよび機器
JUNIPER NETWORKS INC	45	—	—	—	テクノロジー・ハードウェアおよび機器
LABCORP HOLDINGS INC	11	15	413	63,913	ヘルスケア機器・サービス
LOEWS CORP	25	31	330	51,186	保険
M & T BANK CORP	23	29	544	84,222	銀行
MARRIOTT INTL-CL A	32	41	1,199	185,555	消費者サービス

銘柄	期首(前期末)		当 期 末		業 種 等
	株 数	株 数	評 価 額		
			外 貨 建 金 額	邦貨換算金額	
(アメリカ)	百株	百株	千ドル	千円	
MASCO CORP	30	39	236	36,661	資本財
MASTERCARD INCORPORATED	113	153	8,393	1,298,447	金融サービス
MCCORMICK & COMPANY	34	47	308	47,652	食品・飲料・タバコ
MICROCHIP TECHNOLOGY	73	100	537	83,188	半導体・半導体製造装置
MOLSON COORS BEVERAGE CO-B	24	31	146	22,673	食品・飲料・タバコ
MOODY'S CORP	21	28	1,378	213,254	金融サービス
NETFLIX INC	59	79	8,805	1,362,141	メディア・娯楽
O'REILLY AUTOMOTIVE INC	7	158	1,561	241,630	一般消費財・サービス流通・小売り
PACCAR INC	72	97	935	144,683	資本財
PAYCHEX INC	44	60	677	104,762	商業・専門サービス
RALPH LAUREN CORP	5	7	238	36,972	耐久消費財・アパレル
PRINCIPAL FINANCIAL GROUP	29	37	319	49,355	保険
PROGRESSIVE CORP	80	109	2,459	380,471	保険
PULTEGROUP INC	28	36	435	67,314	耐久消費財・アパレル
QUANTA SERVICES INC	20	27	1,191	184,361	資本財
QUEST DIAGNOSTICS INC	15	20	389	60,242	ヘルスケア機器・サービス
ROPER TECHNOLOGIES INC	14	20	901	139,422	ソフトウェア・サービス
LEIDOS HOLDINGS INC	18	23	457	70,770	商業・専門サービス
SALESFORCE INC	133	178	4,340	671,409	ソフトウェア・サービス
SCHWAB (CHARLES) CORP	205	317	3,000	464,231	金融サービス
SEMPRA	87	121	1,118	173,023	公益事業
SHERWIN-WILLIAMS CO/THE	31	43	1,435	221,997	素材
SNAP-ON INC	7	9	320	49,618	資本財
STANLEY BLACK & DECKER INC	21	28	189	29,290	資本財
STARBUCKS CORP	156	211	1,795	277,772	消費者サービス
T ROWE PRICE GROUP	30	40	416	64,423	金融サービス
GLOBE LIFE INC	12	15	198	30,770	保険
UNION PACIFIC CORP	83	110	2,464	381,203	運輸
VISA INC-CLASS A SHARES	230	316	10,444	1,615,811	金融サービス
VULCAN MATERIALS CO	18	24	690	106,864	素材
WATERS CORP	8	11	420	65,090	医薬品・バイオテクノロジー・ライフサイエンス
WEC ENERGY GROUP INC	43	59	665	102,950	公益事業
GARMIN LTD	21	30	591	91,567	耐久消費財・アパレル
REGENERON PHARMACEUTICALS, INC.	14	18	1,316	203,625	医薬品・バイオテクノロジー・ライフサイエンス
CBRE GROUP INC-A	41	54	839	129,814	不動産管理・開発
MARATHON PETROLEUM CORP	46	56	1,132	175,226	エネルギー
TE CONNECTIVITY PLC	41	55	1,306	202,115	テクノロジー・ハードウェアおよび機器
XYLEM INC	33	45	647	100,134	資本財
DOLLAR TREE INC	27	36	378	58,596	生活必需品流通・小売り
ALLIANT ENERGY CORP	35	47	322	49,871	公益事業
PHILLIPS 66	57	75	1,071	165,787	エネルギー
KINDER MORGAN INC	266	364	998	154,544	エネルギー
MONSTER BEVERAGE CORP	97	132	947	146,511	食品・飲料・タバコ
LYONDELLBASELL INDU-CL A	35	47	217	33,595	素材
DELTA AIR LINES INC	88	120	705	109,200	運輸
PENTAIR PLC	22	30	318	49,291	資本財

銘柄	期首(前期末)		当 期 末		業 種 等
	株 数	株 数	評 価 額		
			外 貨 建 金 額	邦貨換算金額	
(アメリカ)	百株	百株	千ドル	千円	
DOLLAR GENERAL CORP	30	41	427	66,154	生活必需品流通・小売り
APTIV PLC	36	40	320	49,525	自動車・自動車部品
ABBVIE INC	243	329	7,647	1,183,129	医薬品・バイオテクノロジー・ライフサイエンス
CHURCH & DWIGHT CO INC	33	45	381	59,053	家庭用品・パーソナル用品
ZOETIS INC	62	82	997	154,330	医薬品・バイオテクノロジー・ライフサイエンス
COOPER COS INC/THE	27	37	268	41,476	ヘルスケア機器・サービス
JACK HENRY & ASSOCIATES INC	10	13	222	34,432	金融サービス
NEWS CORP - CLASS A	52	70	183	28,374	メディア・娯楽
ALBEMARLE CORP	16	21	252	39,062	素材
AMERICAN WATER WORKS CO INC	26	36	478	74,014	公益事業
AMETEK INC	31	43	832	128,714	資本財
WR BERKLEY CORP	41	55	429	66,504	保険
CELANESE CORP-SERIES A	15	—	—	—	素材
HCA HEALTHCARE INC	25	30	1,442	223,159	ヘルスケア機器・サービス
LAS VEGAS SANDS CORP	48	57	376	58,207	消費者サービス
MARTIN MARIETTA MATERIALS	8	11	670	103,710	素材
METTLER-TOLEDO INTERNATIONAL	2	3	538	83,349	医薬品・バイオテクノロジー・ライフサイエンス
MGM RESORTS INTERNATIONAL	31	38	123	19,107	消費者サービス
MOHAWK INDUSTRIES INC	7	9	103	16,083	耐久消費財・アパレル
RAYMOND JAMES FINANCIAL INC	25	33	524	81,180	金融サービス
RESMED INC	20	27	666	103,167	ヘルスケア機器・サービス
ROYAL CARIBBEAN CRUISES LTD	32	47	1,190	184,133	消費者サービス
TRANSDIGM GROUP INC	7	10	1,407	217,760	資本財
UNITED AIRLINES HOLDINGS INC	45	60	573	88,677	運輸
UNITED RENTALS INC	9	11	1,000	154,700	資本財
WABTEC CORP	24	31	649	100,475	資本財
WILLIAMS-SONOMA INC	—	22	417	64,617	一般消費財・サービス流通・小売り
WILLIS TOWERS WATSON PLC	14	18	585	90,547	保険
ANSYS INC	12	—	—	—	ソフトウェア・サービス
BROADCOM INC	641	876	30,011	4,642,723	半導体・半導体製造装置
CHARTER COMMUNICATIONS-A	13	17	351	54,387	メディア・娯楽
META PLATFORMS INC-CLASS A	301	404	24,629	3,810,183	メディア・娯楽
HOLOGIC INC	32	41	307	47,535	ヘルスケア機器・サービス
IDEXX LABORATORIES INC	11	14	1,028	159,137	ヘルスケア機器・サービス
LKQ CORP	36	47	146	22,656	一般消費財・サービス流通・小売り
LULULEMON ATHLETICA INC	15	20	346	53,653	耐久消費財・アパレル
NXP SEMICONDUCTORS NV	35	46	925	143,217	半導体・半導体製造装置
OLD DOMINION FREIGHT LINE	25	34	455	70,523	運輸
HENRY SCHEIN INC	17	19	137	21,227	ヘルスケア機器・サービス
SKYWORKS SOLUTIONS INC	22	27	184	28,487	半導体・半導体製造装置
SYNOPSYS INC	21	34	1,344	207,937	ソフトウェア・サービス
TRACTOR SUPPLY COMPANY	14	98	547	84,654	一般消費財・サービス流通・小売り
TRIMBLE INC	33	44	343	53,201	テクノロジー・ハードウェアおよび機器
ULTA BEAUTY INC	6	8	443	68,541	一般消費財・サービス流通・小売り
VERISK ANALYTICS INC	19	26	561	86,915	商業・専門サービス
ALLEGION PLC	12	15	257	39,887	資本財

銘柄	期首(前期末)		当 期 末		業 種 等
	株 数	株 数	評 価 額		
			外 貨 建 金 額	邦貨換算金額	
(アメリカ)	百株	百株	千ドル	千円	
ALPHABET INC-CL C	661	870	24,099	3,728,146	メディア・娯楽
UNIVERSAL HEALTH SERVICES-B	8	10	236	36,589	ヘルスケア機器・サービス
TELEFLEX INC	6	—	—	—	ヘルスケア機器・サービス
QORVO INC	13	—	—	—	半導体・半導体製造装置
SMURFIT WESTROCK PLC	68	97	333	51,603	素材
KRAFT HEINZ CO/THE	121	158	394	61,039	食品・飲料・タバコ
PAYPAL HOLDINGS INC	140	178	1,118	172,957	金融サービス
NEWS CORP - CLASS B	15	20	61	9,475	メディア・娯楽
HEWLETT PACKARD ENTERPRISE	179	244	558	86,349	テクノロジー・ハードウェアおよび機器
SYNCHRONY FINANCIAL	54	69	506	78,380	金融サービス
CITIZENS FINANCIAL GROUP	61	80	415	64,267	銀行
CENTENE CORP	72	86	316	48,924	ヘルスケア機器・サービス
PACKAGING CORP OF AMERICA	12	16	328	50,799	素材
GLOBAL PAYMENTS INC	35	45	334	51,820	金融サービス
FORTIVE CORP	48	63	325	50,312	資本財
ROLLINS INC	38	52	304	47,167	商業・専門サービス
JOHNSON CONTROLS INTERNATIONAL	92	121	1,447	223,918	資本財
LAMB WESTON HOLDINGS INC	19	25	147	22,895	食品・飲料・タバコ
CBOE GLOBAL MARKETS INC	14	19	503	77,895	金融サービス
GARTNER INC	10	14	325	50,429	ソフトウェア・サービス
HILTON WORLDWIDE HOLDINGS INC	33	43	1,181	182,808	消費者サービス
ALIGN TECHNOLOGY INC	9	12	172	26,644	ヘルスケア機器・サービス
SMITH (A.O.)CORP	16	21	137	21,322	資本財
IQVIA HOLDINGS INC	23	31	698	108,084	医薬品・バイオテクノロジー・ライフサイエンス
CADENCE DESIGN SYS INC	37	50	1,598	247,349	ソフトウェア・サービス
NORWEGIAN CRUISE LINE HOLDINGS LTD.	60	84	154	23,824	消費者サービス
TAKE-TWO INTERACTIVE SOFTWARE	22	32	759	117,476	メディア・娯楽
MSCI INC	10	14	814	125,984	金融サービス
VISTRA CORP	47	59	1,036	160,363	公益事業
ON SEMICONDUCTOR CORP	59	76	357	55,309	半導体・半導体製造装置
EVERGY INC	31	42	327	50,726	公益事業
BROADRIDGE FINANCIAL SOLUTIONS	16	21	493	76,307	商業・専門サービス
CORPAY INC	9	13	367	56,814	金融サービス
COPART INC	120	165	680	105,329	商業・専門サービス
ARISTA NETWORKS INC	35	192	2,522	390,241	テクノロジー・ハードウェアおよび機器
FORTINET INC	87	121	998	154,519	ソフトウェア・サービス
BLACKSTONE INC	99	137	1,942	300,488	金融サービス
LINDE PLC	66	87	3,699	572,259	素材
KEYSIGHT TECHNOLOGIES INC	24	32	574	88,835	テクノロジー・ハードウェアおよび機器
T-MOBILE US INC	67	90	1,948	301,383	電気通信サービス
TESLA INC	382	522	21,140	3,270,455	自動車・自動車部品
WORKDAY INC-CLASS A	—	40	928	143,688	ソフトウェア・サービス
DIAMONDBACK ENERGY INC	25	35	523	80,922	エネルギー
MOLINA HEALTHCARE INC	8	10	138	21,490	ヘルスケア機器・サービス
ATMOS ENERGY CORP	21	29	523	81,029	公益事業
FOX CORP CLASS A	30	39	253	39,240	メディア・娯楽

銘柄	期首(前期末)		当 期 末		業 種 等
	株 数	株 数	評 価 額		
			外 貨 建 金 額	邦貨換算金額	
(アメリカ)	百株	百株	千ドル	千円	
FOX CORP CLASS B	18	24	143	22,229	メディア・娯楽
DOW INC	96	132	302	46,848	素材
CORTEVA INC	95	126	835	129,189	素材
AMCOR PLC	199	429	364	56,348	素材
MARKETAXESS HOLDINGS INC	5	－	－	－	金融サービス
IDEX CORP	10	14	230	35,701	資本財
CDW CORP/DE	18	24	354	54,807	テクノロジー・ハードウェアおよび機器
SERVICENOW INC	28	38	3,295	509,800	ソフトウェア・サービス
LIVE NATION ENTERTAINMENT INC	21	29	399	61,770	メディア・娯楽
STERIS PLC	13	18	474	73,356	ヘルスケア機器・サービス
ZEBRA TECHNOLOGIES CORP-CL A	7	9	227	35,242	テクノロジー・ハードウェアおよび機器
COSTAR GROUP INC	56	78	537	83,092	不動産管理・開発
PAYCOM SOFTWARE INC	6	9	154	23,976	商業・専門サービス
INGERSOLL-RAND INC	55	67	508	78,679	資本財
OTIS WORLDWIDE CORP	55	73	649	100,427	資本財
CARRIER GLOBAL CORP	115	149	806	124,743	資本財
DEXCOM INC	55	73	424	65,630	ヘルスケア機器・サービス
DOMINO'S PIZZA INC	4	5	238	36,928	消費者サービス
WEST PHARMACEUTICAL SERVICES	10	13	350	54,179	医薬品・バイオテクノロジー・ライフサイエンス
TELEDYNE TECHNOLOGIES INC	6	8	438	67,770	テクノロジー・ハードウェアおよび機器
TYLER TECHNOLOGIES INC	5	8	376	58,309	ソフトウェア・サービス
MODERNA INC	46	64	159	24,723	医薬品・バイオテクノロジー・ライフサイエンス
CATALENT INC	24	－	－	－	医薬品・バイオテクノロジー・ライフサイエンス
POOL CORP	5	6	148	22,941	一般消費財・サービス流通・小売り
KEURIG DR PEPPER INC	145	253	686	106,226	食品・飲料・タバコ
VIATRIS INC	164	217	232	36,023	医薬品・バイオテクノロジー・ライフサイエンス
MATCH GROUP INC	35	44	144	22,386	メディア・娯楽
ENPHASE ENERGY INC	18	－	－	－	半導体・半導体製造装置
MONOLITHIC POWER SYSTEMS INC	6	8	820	126,979	半導体・半導体製造装置
GENERAC HOLDINGS INC	8	10	165	25,567	資本財
CAESARS ENTERTAINMENT INC	29	－	－	－	消費者サービス
PTC INC	16	22	400	62,017	ソフトウェア・サービス
CHARLES RIVER LABORATORIES	7	9	153	23,805	医薬品・バイオテクノロジー・ライフサイエンス
CROWDSTRIKE HOLDINGS INC - A	31	46	2,496	386,190	ソフトウェア・サービス
BIO-TECHNE CORP	21	29	173	26,832	医薬品・バイオテクノロジー・ライフサイエンス
BROWN & BROWN INC	32	54	440	68,151	保険
DAYFORCE INC	21	29	205	31,756	商業・専門サービス
EPAM SYSTEMS INC	7	10	185	28,746	ソフトウェア・サービス
AIRBNB INC-CLASS A	60	79	975	150,917	消費者サービス
PALO ALTO NETWORKS INC	44	124	2,554	395,155	ソフトウェア・サービス
DATADOG INC - CLASS A	－	60	1,114	172,384	ソフトウェア・サービス
FACTSET RESEARCH SYSTEMS INC	5	7	192	29,831	金融サービス
CONSTELLATION ENERGY GROUP	43	58	1,970	304,840	公益事業
NORDSON CORP	7	10	230	35,622	資本財
TARGA RESOURCES CORP	30	40	693	107,355	エネルギー
WARNER BROS DISCOVERY INC	307	461	1,062	164,342	メディア・娯楽

銘柄		期首(前期末)	当 期 末		業 種 等	
		株 数	株 数	評 価 額		
				外 貨 建 金 額		邦貨換算金額
(アメリカ)		百株	百株	千ドル	千円	
GE HEALTHCARE TECHNOLOGY		62	85	622	96,267	ヘルスケア機器・サービス
FAIR ISAAC CORP		3	4	778	120,417	ソフトウェア・サービス
INSULET CORP		9	13	436	67,526	ヘルスケア機器・サービス
APOLLO GLOBAL MANAGEMENT INC		－	85	1,119	173,207	金融サービス
AXON ENTERPRISE INC		9	14	811	125,468	資本財
BLOCK INC		－	102	619	95,808	金融サービス
EXPAND ENERGY CORP		－	44	520	80,501	エネルギー
ERIE INDEMNITY COMPANY-CL A		3	4	135	20,969	保険
GODADDY INC - CLASS A		19	25	334	51,766	ソフトウェア・サービス
HUBBELL INC		7	9	428	66,287	資本財
KKR & CO INC		92	127	1,532	237,126	金融サービス
LENNOX INTERNATIONAL INC		－	5	281	43,472	資本財
COINBASE GLOBAL INC -CLASS A		－	42	1,196	185,141	金融サービス
DELL TECHNOLOGIES -C		39	56	755	116,892	テクノロジー・ハードウェアおよび機器
DOORDASH INC - A		－	68	1,427	220,819	消費者サービス
PALANTIR TECHNOLOGIES INC-A		277	423	7,373	1,140,680	ソフトウェア・サービス
ROBINHOOD MARKETS INC - A		－	144	1,766	273,269	金融サービス
TEXAS PACIFIC LAND CORP		－	3	368	56,953	エネルギー
TRADE DESK INC/THE -CLASS A		－	83	348	53,864	メディア・娯楽
UBER TECHNOLOGIES INC		289	388	3,559	550,715	運輸
DECKERS OUTDOOR CORP		21	27	228	35,413	耐久消費財・アパレル
BUILDERS FIRSTSOURCE INC		16	20	213	32,964	資本財
SUPER MICRO COMPUTER INC		69	93	340	52,628	テクノロジー・ハードウェアおよび機器
KENVUE INC		263	357	595	92,154	家庭用品・パーソナル用品
VERALTO CORP		34	46	456	70,660	商業・専門サービス
APPLOVIN CORP-CLASS A		－	50	2,813	435,177	ソフトウェア・サービス
SOLVENTUM CORP		19	27	207	32,140	ヘルスケア機器・サービス
GE VERNOVA INC		37	50	2,933	453,764	資本財
INTERACTIVE BROKERS GRO-CL A		－	82	547	84,742	金融サービス
EMCOR GROUP INC		－	8	516	79,974	資本財
AMENTUM HOLDINGS INC		17	－	－	－	テクノロジー・ハードウェアおよび機器
TKO GROUP HOLDINGS INC		－	12	236	36,623	メディア・娯楽
PARAMOUNT SKYDANCE CORP		－	57	90	13,955	メディア・娯楽
SOLSTICE ADV MATERIALS INC		－	29	128	19,926	半導体・半導体製造装置
QNITY ELECTRONICS INC		－	39	325	50,365	素材
合 計	株 数 ・ 金 額	47,413	64,862	1,051,210	162,622,234	
	銘柄数<比率>	474	474	－	<93.1%>	

(注1) 邦貨換算金額は、期末の時価をわが国の対顧客電信売買相場の仲値により、邦貨換算したものです。

(注2) 邦貨換算金額欄の< >内は、純資産総額に対する各国別株式評価額の比率です。

(2) 外国投資信託証券

銘柄		期首 (前期末)	当 期 末			
		□ 数	□ 数	評 価 額		組 入 比 率
				外 貨 建 金 額	邦 貨 換 算 金 額	
(アメリカ)		百□	百□	千ドル	千円	%
WEYERHAEUSER CO		100	134	297	46,022	0.0
HOST HOTELS AND RESORTS INC		96	119	209	32,417	0.0
SIMON PROPERTY		42	60	1,111	171,956	0.1
AMERICAN TOWER CORP		64	87	1,601	247,773	0.1
AVALONBAY COMMUNITIES INC		19	26	470	72,849	0.0
BXP INC		20	27	193	29,986	0.0
EQUITY RESIDENTIAL		47	64	384	59,519	0.0
HEALTHPEAK PROPERTIES INC.		97	129	224	34,753	0.0
WELLTOWER INC		79	124	2,415	373,630	0.2
IRON MOUNTAIN INC		40	55	502	77,784	0.0
KIMCO REALTY CORP		92	126	257	39,856	0.0
PROLOGIS INC		127	172	2,123	328,560	0.2
PUBLIC STORAGE		21	29	806	124,823	0.1
VENTAS INC		56	84	660	102,179	0.1
CROWN CASTLE INC		59	81	743	115,080	0.1
EQUINIX INC		13	18	1,432	221,544	0.1
CAMDEN PROPERTY TRUST		14	19	204	31,620	0.0
DIGITAL REALTY TRUST INC		42	59	944	146,161	0.1
ESSEX PROPERTY TRUST INC		8	12	305	47,262	0.0
FEDERAL REALTY INVS TRUST		10	14	141	21,960	0.0
REALTY INCOME CORP		120	170	967	149,685	0.1
UDR INC		41	56	194	30,140	0.0
EXTRA SPACE STORAGE INC		29	39	525	81,319	0.0
MID-AMERICA APARTMENT COMMUNITIES INC		16	21	285	44,179	0.0
REGENCY CENTERS CORP		22	30	211	32,770	0.0
ALEXANDRIA REAL ESTATE EQUITIES		21	29	151	23,458	0.0
SBA COMMUNICATIONS CORP		14	20	394	61,047	0.0
INVITATION HOMES INC		78	105	298	46,150	0.0
VICI PROPERTIES INC		144	198	603	93,313	0.1
合 計	□ 数 ・ 金 額	1,544	2,119	18,667	2,887,808	—
	銘 柄 数<比 率>	29	29	—	—	<1.7%>

(注1) 邦貨換算金額は、期末の時価をわが国の対顧客電信売買相場の仲値により、邦貨換算したものです。

(注2) 邦貨換算金額欄の< >内は、純資産総額に対する各国別株式評価額の比率です。

(3) 先物取引の銘柄別期末残高

銘 柄 別		当 期 末
		買 建 額 売 建 額
外 国	E ミ ニ ス & P 5 0 0	百万円 9,248 百万円 —

(注) 邦貨換算金額は、期末の時価をわが国の対顧客電信売買相場の仲値により邦貨換算したものです。

■投資信託財産の構成

2025年11月17日現在

項 目	当 期 末	
	評 価 額	比 率
株 式	千円	%
投 資 信 託 証 券	162,622,234	92.8
コ ー ル ・ ロ ー ン 等 、 そ の 他	2,887,808	1.7
投 資 信 託 財 産 総 額	9,658,161	5.5
	175,168,203	100.0

(注1) 外貨建資産は、期末の時価をわが国の対顧客電信売買相場の仲値により、邦貨換算したものです。なお、2025年11月17日における邦貨換算レートは1ドル=154.70円です。

(注2) 外貨建資産（174,416,872千円）の投資信託財産総額に対する比率は99.6%です。

■資産、負債、元本及び基準価額の状況

2025年11月17日現在

項 目	当 期 末
(A)資 産	175,362,387,842円
コ ー ル ・ ロ ー ン 等	7,177,144,710
株 式(評価額)	162,622,234,694
投 資 信 託 証 券(評価額)	2,887,808,122
未 収 入 金	246,894,717
未 収 配 当 金	89,355,729
未 収 利 息	9,568
差 入 委 託 証 拠 金	2,338,940,302
(B)負 債	679,600,502
未 払 金	215,200,000
未 払 解 約 金	464,400,502
(C)純 資 産 総 額(A－B)	174,682,787,340
元 本	45,860,887,741
次 期 繰 越 損 益 金	128,821,899,599
(D)受 益 権 総 口 数	45,860,887,741口
1万口当たり基準価額(C／D)	38,090円

<注記事項>

- ① 当マザーファンドの期首元本額は33,877,366,617円、期中追加設定元本額は20,339,145,842円、期中一部解約元本額は8,355,624,718円です。
- ② 当マザーファンドを投資対象とする投資元本額の内訳は、以下のとおりです。
- 農林中金<パートナーズ>つみたて米国株式 S＆P500：17,710,865,161円
農林中金<パートナーズ>米国株式 S＆P500インデックス：21,138,963,740円
NZAM・ベータ S＆P500：1,005,971,509円
NZAM・ベータ 米国2資産(株式+REIT)：177,598,341円
NZAM 上場投信 S＆P500(為替ヘッジあり)：3,885,505,522円
J Aバンクよりそいノーロード米国株式 S＆P500：225,811,397円
農林中金<パートナーズ>日米6資産分散ファンド(安定運用コース)(為替ヘッジあり)：131,095,451円
農林中金<パートナーズ>日米6資産分散ファンド(資産形成コース)(為替ヘッジあり)：1,539,109,439円
農林中金<パートナーズ>日米6資産分散ファンド(安定運用コース)(為替ヘッジなし)：1,547,145円
農林中金<パートナーズ>日米6資産分散ファンド(資産形成コース)(為替ヘッジなし)：44,420,036円
合計：45,860,887,741円

■損益の状況

当期 自2024年11月16日 至2025年11月17日

項 目	当 期
(A)配 当 等 収 益	1,762,982,890円
受 取 配 当 金	1,565,490,098
受 取 利 息	139,733,267
そ の 他 収 益 金	57,759,525
(B)有 価 証 券 売 買 損 益	19,645,561,939
売 買 益	26,677,717,076
売 買 損	△ 7,032,155,137
(C)先 物 取 引 等 取 引 損 益	366,752,395
取 引 益	1,497,984,852
取 引 損	△ 1,131,232,457
(D)信 託 報 酬 等	△ 21,989,309
(E)当期損益金(A+B+C+D)	21,753,307,915
(F)前 期 繰 越 損 益 金	80,448,460,262
(G)追 加 信 託 差 損 益 金	46,264,099,132
(H)解 約 差 損 益 金	△ 19,643,967,710
(I) 計 (E+F+G+H)	128,821,899,599
次 期 繰 越 損 益 金(I)	128,821,899,599

- (注1) (B)有価証券売買損益および(C)先物取引等取引損益は、期末の評価換え等によるものを含みます。
- (注2) (D)信託報酬等には、消費税等相当額を含めて表示しております。
- (注3) (G)追加信託差損益金とは、追加設定した金額と元本との差額です。
- (注4) (H)解約差損益金とは、元本と一部解約時の解約価額との差額です。

◆お知らせ◆

「投資信託及び投資法人に関する法律第14条の改正に伴う約款変更について」

投資信託及び投資法人に関する法律第14条の改正に伴い、記載変更を行い、2025年4月1日付で実施致しました。

2023年11月に「投資信託及び投資法人に関する法律」の一部改正が行われ、交付運用報告書については書面交付を原則としていた規定が変更されました。本件により、デジタル化の推進を通じて顧客の利便性向上を図るとともに、ペーパーレス化による地球環境の保全など、サステナビリティへの貢献に繋がるものと捉えております。今後も顧客本位の業務運営を確保しつつ、電磁的方法での情報提供を進めてまいります。

原則として、数量、金額の単位未満は切り捨て、比率は四捨五入で記載しておりますので、合計欄の値が個別数値の合計と一致しない場合があります。ただし、単位未満の数値については小数で記載する場合があります。

S&P米国REITインデックス・マザーファンド

運用報告書

《第8期》

決算日：2025年11月17日

(計算期間：2024年11月16日～2025年11月17日)

法令・諸規則に基づき、当マザーファンドの第8期の運用状況をご報告申し上げます。

当マザーファンドの仕組みは次の通りです。

運 用 方 針	S&P米国REIT指数（配当込み、当社円換算ベース）をベンチマークとし、主として米国の金融商品取引所に上場（これに準ずるものを含みます。）されている不動産投資信託受益証券および不動産投資法人投資証券（以下、総称して「不動産投資信託証券」といいます。）に投資することにより、ベンチマークの動きに連動する投資成果を目指して運用を行います。
主要運用対象	米国の金融商品取引所に上場（これに準ずるものを含みます。）されている不動産投資信託証券を主要投資対象とします。
組 入 制 限	不動産投資信託証券への投資割合には、制限を設けません。 外貨建資産への投資割合には制限を設けません。

運用状況に関する問い合わせ窓口
(フリーダイヤル) 0120-439-244

<受付時間> 営業日の午前9時から午後5時まで
<https://www.ja-asset.co.jp/>



NZAM

農林中金全共連アセットマネジメント株式会社

〒102-0074 東京都千代田区九段南1-6-5

■最近5期の運用実績

決算期	基準価額		ベンチマーク		騰落率 差異状況	ドル／円		株式 組入比率	投資信託 証券組入比率	指数 先物比率	純資産 総額
	期中 騰落率		期中 騰落率			期中 騰落率					
	円	%		%	%	円	%	%	%	%	百万円
4期（2021年11月15日）	17,265	47.2	62,618.18	47.5	△0.3	114.00	8.9	0.3	98.5	－	3,065
5期（2022年11月15日）	17,202	△ 0.4	62,161.11	△ 0.7	0.4	140.41	23.2	－	98.8	－	4,571
6期（2023年11月15日）	18,303	6.4	65,638.37	5.6	0.8	150.66	7.3	－	98.8	－	6,811
7期（2024年11月15日）	23,920	30.7	85,459.38	30.2	0.5	156.84	4.1	－	98.9	－	7,507
8期（2025年11月17日）	23,433	△ 2.0	83,028.91	△ 2.8	0.8	154.70	△ 1.4	－	99.0	－	7,797

（注1）ベンチマークはS&P米国REIT指数（配当込み、当社円換算ベース）です（以下同じ）。

（注2）騰落率差異状況＝基準価額期中騰落率－ベンチマーク期中騰落率

（注3）指数先物比率＝買建比率－売建比率（以下同じ）

■当期中の基準価額と市況推移

年 月 日	基準価額		ベンチマーク		騰落率 差異状況	ドル／円		株式 組入比率	投資信託 証券組入比率	指数 先物比率
	騰落率		騰落率			騰落率				
	円	%		%	%	円	%	%	%	%
（期 首） 2024年11月15日	23,920	－	85,459.38	－	－	156.84	－	－	98.9	－
11月末	24,073	0.6	86,042.34	0.7	△0.0	150.74	△3.9	－	99.0	－
12月末	23,154	△ 3.2	82,624.60	△ 3.3	0.1	158.18	0.9	－	98.8	－
2025年 1 月末	22,993	△ 3.9	81,999.65	△ 4.0	0.2	154.43	△1.5	－	98.9	－
2 月末	22,851	△ 4.5	81,479.75	△ 4.7	0.2	149.67	△4.6	－	98.9	－
3 月末	21,972	△ 8.1	78,219.23	△ 8.5	0.3	149.52	△4.7	－	98.8	－
4 月末	20,481	△14.4	72,741.41	△14.9	0.5	142.57	△9.1	－	97.1	－
5 月末	21,228	△11.3	75,383.65	△11.8	0.5	143.87	△8.3	－	99.0	－
6 月末	21,133	△11.7	74,985.63	△12.3	0.6	144.81	△7.7	－	98.8	－
7 月末	22,082	△ 7.7	78,332.24	△ 8.3	0.7	149.39	△4.8	－	99.1	－
8 月末	22,171	△ 7.3	78,644.07	△ 8.0	0.7	146.92	△6.3	－	99.1	－
9 月末	22,673	△ 5.2	80,366.77	△ 6.0	0.7	148.88	△5.1	－	98.9	－
10月末	23,182	△ 3.1	82,136.41	△ 3.9	0.8	154.10	△1.7	－	98.6	－
（期 末） 2025年11月17日	23,433	△ 2.0	83,028.91	△ 2.8	0.8	154.70	△1.4	－	99.0	－

（注1）騰落率は期首比です。

（注2）騰落率差異状況＝基準価額騰落率－ベンチマーク騰落率

S&P米国REIT（以下「S&P米国REIT指数」といいます。）はS&P Dow Jones Indices LLC（以下「SPDJ」）といま
す。）の商品であり、これを利用するライセンスが農林中金全共連アセットマネジメント株式会社に付与されています。
Standard & Poor's®およびS&P®はStandard & Poor's Financial Services LLC（以下「S&P」といいます。）の登録商標
です。また、Dow Jones®はDow Jones Trademark Holdings LLC（以下「Dow Jones」といいます。）の登録商標で
す。これらの商標を利用するライセンスがSPDJに、特定目的での利用を許諾するサブライセンスが農林中金全共連アセ
ットマネジメント株式会社にそれぞれ付与されています。当ファンドは、SPDJ、Dow Jones、S&Pまたはそれぞれの関連
会社によってスポンサー、保証、販売、または販売促進されているものではなく、これら関係者のいずれも、かかる商品へ
の投資の妥当性に関するいかなる表明も行わず、S&P米国REIT指数の誤り、欠落、または中断に対して一切の責任も負いま
せん。

《運用経過》

【当期中の基準価額等の推移について】

(第8期：2024年11月16日～2025年11月17日)



(注1) ベンチマークは、S&P米国REIT指数（配当込み、当社円換算ベース）です。

(注2) ベンチマークは、期首の値をファンドの基準価額と同一になるように指数化しています。

【基準価額の主な変動要因】

基準価額は、期首23,920円で始まり、期末23,433円となり、騰落率は2.0%の下落となりました。

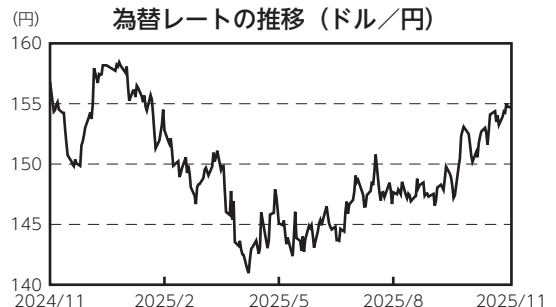
□ マイナス要因

米国REIT市場が下落したこと、為替市場において円高・ドル安が進行したことが、基準価額の下落要因となりました。

【投資環境について】

S&P米国REIT指数（配当込み、当社円換算ベース）は、期を通じて下落しました。

期首はトランプ氏当選による景気回復期待で上昇したものの、財政悪化懸念や利下げ回数の減少見通しで12月から1月にかけて米国長期金利が急上昇したこと、関税政策の導入によって景気減速懸念が台頭したことなどから、4月にかけて大きく下落しました。5月から8月にかけては、一進一退の値動きにより横ばいの状態が続きましたが、関税協議の進展や利下げ観測の高まりを背景に、



後半にかけて上昇しました。9月から期末にかけては、利下げ観測の強化により米国長期金利の低下傾向が続いたことや、ヘルスケアおよびAI関連のデータセンター関連銘柄が好調だったことなどから、上昇しました。

為替市場では、期を通じて、やや円高・ドル安となりました。期首は一時的に円安となりましたが、1月から4月にかけて景気減速懸念などから米国長期金利が低下すると急速に円高が進行しました。5月から9月にかけては、米経済の底堅さが再認識されたことや、日銀の利上げペースに対する過度な懸念が解消されたことで、やや円安となりました。10月から期末にかけては、高市政権の発足により金融緩和的な環境が継続されるとの期待感から、円安となりました。

【ポートフォリオについて】

当ファンドは、S&P米国REIT指数（配当込み、当社円換算ベース）をベンチマークとし、主として米国の金融商品取引所に上場（これに準ずるものを含みます。）されている不動産投資信託証券受益証券および不動産投資法人投資証券（以下、総称して「不動産投資信託証券」といいます。）に投資することにより、ベンチマークの動きに連動する投資成果を目指して運用を行います。

当期は前述のような投資環境のもと、以下のような運用を行いました。

S&P米国REIT採用銘柄を主要投資対象とし、S&P米国REIT指数（配当込み、当社円換算ベース）の動きに連動するようにポートフォリオを構築しました。銘柄毎の投資ウェイトはS&P米国REIT指数における構成比率と同水準とし、適宜組入銘柄の見直しや組入比率の調整等を行いました。なお、期末時点の組入銘柄数は136銘柄となっております。

不動産投資信託証券の組入比率につきましては、期を通して概ね高位な組入比率を維持しました。

【ベンチマークとの差異要因について】

ベンチマークであるS&P米国REIT指数（配当込み、当社円換算ベース）との比較では、ベンチマークの騰落率－2.8%に対して、0.8%上回りました。主に配当要因等がプラスに寄与しました。

《今後の運用方針》

今後の運用につきましては、引き続きS&P米国REIT指数構成銘柄をベンチマーク構成比率と同水準で保有するように努め、S&P米国REIT指数（配当込み、当社円換算ベース）との連動性を高めるよう運用を行います。

■ 1 万口当たりの費用明細

項 目	<div> <div>当期</div> <div>2024年11月16日</div> <div>～2025年11月17日</div> </div>		項目の概要
	金 額	比 率	
(a) 売買委託手数料 (投資信託証券)	<div>円</div> <div>7</div> <div>(7)</div>	<div>%</div> <div>0.032</div> <div>(0.032)</div>	(a) 売買委託手数料＝期中の売買委託手数料÷期中の平均受益権口数 有価証券等を売買する際に売買仲介人に支払う手数料
(b) 有価証券取引税 (投資信託証券)	<div>0</div> <div>(0)</div>	<div>0.000</div> <div>(0.000)</div>	(b) 有価証券取引税＝期中の有価証券取引税÷期中の平均受益権口数 有価証券の売買の都度発生する取引に係る税金
(c) その他費用 (保管費用) (その他)	<div>29</div> <div>(29)</div> <div>(0)</div>	<div>0.131</div> <div>(0.130)</div> <div>(0.001)</div>	(c) その他費用＝期中のその他費用÷期中の平均受益権口数 海外資産等の海外保管銀行等に支払う保管・送金・受渡に係る費用 信託事務に係る諸費用
合 計	36	0.163	
期中の平均基準価額は、22,332円です。			

- (注1) 期中の費用（消費税のかかるものは消費税を含む）は、追加、解約によって受益権口数に変動があるため、簡便法により算出した結果です。
- (注2) 「比率」欄は1万口当たりのそれぞれの費用金額を期中の平均基準価額で除して100を乗じたものです。
- (注3) 各項目毎に円未満は四捨五入してあります。

■売買及び取引の状況（2024年11月16日から2025年11月17日まで）
投資信託証券

銘柄		買付		売付	
		□ 数	金 額	□ 数	金 額
外	(アメリカ)	百□	千ドル	百□	千ドル
	ACADIA REALTY TRUST	16	31	10	19
	AGREE REALTY CORP	12	89	7	58
	ALEXANDER & BALDWIN INC	6	11	5	10
	ALEXANDER'S INC	0.19	4	0.16	3
	ALEXANDRIA REAL ESTATE EQUITIES	14	114	12	99
	ALPINE INCOME PROPERTY TRUST	1	1	1	1
	AMERICAN ASSETS TRUST INC	4	8	3	7
	AMERICAN HEALTHCARE REIT INC	20	71	11	45
	AMERICAN HOMES 4 RENT-A	32	111	24	86
	AMERICOLD REALTY TRUST INC	33	54	20	32
	APARTMENT INVT & MGMT CO-A	11	8	9	7
	APPLE HOSPITALITY REIT INC	21	25	19	23
	ARMADA HOFFLER PROPERTIES INC	7	4	5	4
	AVALONBAY COMMUNITIES INC	13	264	11	232
	BRAEMAR HOTELS & RESORTS INC	5	1	4	0.983
	BRANDYWINE REALTY TRUST	15	6	12	5
	BRIXMOR PROPERTY GROUP INC	29	74	24	64
	BROADSTONE NET LEASE INC-A	18	29	15	26
	BRT APARTMENTS CORP	1	1	0.8	1
	BXP INC	13	89	11	79
	CAMDEN PROPERTY TRUST	10	112	8	98
	CARETRUST REIT INC	30	96	14	47
	CBL & ASSOCIATES PROPERTIES	1	5	1	2
	CENTERSPACE	1	8	1	7
	CHATHAM LODGING TRUST	4	2	3	2
	CITY OFFICE REIT INC	3	1	2	1
	COMMUNITY HEALTHCARE TRUST INC	2	3	1	2
	COPT DEFENSE PROPERTIES	10	28	9	26
	COUSINS PROPERTIES INC	16	43	13	38
国	CTO REALTY GROWTH INC	3	6	1	3
	CUBESMART	21	85	18	73
	CURLINE PROPERTIES CORP	9	21	7	16
	DIAMONDROCK HOSPITALITY CO	19	14	18	14
	DIGITAL REALTY TRUST INC	30	478	23	392
	DIVERSIFIED HEALTHCARE TRUST	19	5	16	5
	DOUGLAS EMMETT INC	16	23	13	20
	EASTERLY GOVERNMENT PROPERTIES INC	7	10	3	6
				(27)	(-)
	EASTGROUP PROPERTIES INC	5	96	3	61
	ELME COMMUNITIES	8	13	7	11
	EMPIRE STATE REALTY TRUST INC-A	12	8	9	7
	EPR PROPERTIES	7	36	6	33

銘柄		買付額		売付額	
		□ 数	金 額	□ 数	金 額
外	(アメリカ)	百□	千ドル	百□	千ドル
	EQUINIX INC	9	737	7	613
	EQUITY LIFESTYLE PROPERTIES	18	115	14	92
	EQUITY RESIDENTIAL	33	214	26	174
	ESC EQUITY COMWLTH	4	0.767	0.65 (48)	0.103 (82)
	ESSENTIAL PROPERTIES REALTY	26	81	14	44
	ESSEX PROPERTY TRUST INC	6	166	5	146
	EXTRA SPACE STORAGE INC	20	282	17	251
	FARMLAND PARTNERS INC	3	3	4	4
	FEDERAL REALTY INVS TRUST	7	67	5	53
	FIRST INDUSTRIAL REALTY TRUST	12	62	10	56
	FOUR CORNERS PROPERTY TRUST	11	30	7	18
	FRANKLIN STREET PROPERTIES CORP	7	1	6	1
	FRONTVIEW REIT INC	9	12	1	1
	GAMING AND LEISURE PROPERTIES INC.	28	133	21	100
	GETTY REALTY CORP	5	14	3	10
	GLADSTONE COMMERCILA CORP	4	6	3	4
	GLADSTONE LAND CORPORATION	2	2	2	2
	GLOBAL MEDICAL REIT INC	5	3	3 (21)	3 (-)
	GLOBAL NET LEASE INC	20	15	17	13
	HEALTHCARE REALTY TRUST INCORPORATED-A	33	54	30	50
	HEALTHPEAK PROPERTIES INC.	66	121	59	108
	HIGHWOODS PROPERTIES INC	10	29	8	25
	HOST HOTELS AND RESORTS INC	65	96	82	135
	HUDSON PACIFIC PROPERTIES INC	122	33	19	5
	INDEPENDENCE REALTY TRUST INC	23	44	17	30
	INDUSTRIAL LOGISTICS PROPERTIES TRUST	5	2	4	2
	INNOVATIVE INDUSTRIAL PROPER	2	14	2	13
	INVENTRUST PROPERTIES CORP	7	20	6	17
	INVITATION HOMES INC	54	172	49	156
	IRON MOUNTAIN INC	28	251	23	227
国	JBG SMITH PROPERTIES	7	12	16	31
	KILROY REALTY CORP	10	36	8	30
	KIMCO REALTY CORP	64	131	54	117
	KITE REALTY GROUP TRUST	20	44	18	40
	LAMAR ADVERTIS-A	8	95	7	93
	LINEAGE INC	5	27	5	25
	LTC PROPERTIES INC	4	15	3	12
	LXP INDUSTRIAL TRUST	28	23	21 (101)	19 (-)
	MACERICH CO/THE	24	39	18	32
	MEDICAL PROPERTIES TRUST INC	55	28	93	46
	MID-AMERICA APARTMENT COMMUNITIES INC	11	166	9	141
	MILLROSE PROPERTIES	60	154	9	28

銘 柄		買 付 額		売 付 額	
		□ 数	金 額	□ 数	金 額
外 国	(アメリカ)	百□	千ドル	百□	千ドル
	MODIV INDUSTRIAL	0.92	1	0.57	0.858
	NATIONAL STORAGE AFFILIATES TRUST	6	22	5	18
	NATL HEALTH INVESTORS INC	4	35	3	25
	NET LEASE OFFICE PROPERTY	1	3	1	3
	NETSTREIT CORP	8	13	6	10
	NEXPOINT DIVERSIFIED REAL	4	1	3	1
		(1)	(0.502)		
	NEXPOINT RESIDENTIAL TRUST	1	6	1	6
	NNN REIT INC	17	73	15	63
	OFFICE PROPERTIES INCOME TRUST	9	0.524	32	0.732
	OMEGA HEALTHCARE INVESTORS	33	128	19	79
	ONE LIBERTY PROPERTIES INC	1	3	1	2
	ORION PROPERTIES INC	4	0.991	3	0.884
	OUTFRONT MEDIA INC	16	26	9	17
	PARAMOUNT GROUP INC	16	8	12	7
	PARK HOTELS & RESORTS INC	19	19	19	21
	PEAKSTONE REALTY TRUST	3	4	4	5
	PEBBLEBROOK HOTEL TRUST	11	10	10	10
	PHILLIPS EDISON & COMPANY INC	12	43	9	34
	PIEDMONT REALTY TRUST INC	10	7	9	7
	PLYMOUTH INDUSTRIAL REIT INC	5	10	2	5
	POSTAL REALTY TRUST INC-A	2	3	1	2
	PROLOGIS INC	88	928	76	853
	PUBLIC STORAGE	15	429	12	376
	REALTY INCOME CORP	93	523	66	384
	REGENCY CENTERS CORP	15	109	13	96
	REXFORD INDUSTRIAL REALTY INC	26	95	17	68
	RLJ LODGING TRUST	14	10	13	10
	RYMAN HOSPITALITY PROPERTIES	6	60	4	43
	SABRA HEALTH CARE REIT INC	22	39	18	33
	SAFEHOLD INC	4	6	3	5
	SAUL CENTERS INC	1	3	0.89	2
	SERVICE PROPERTIES TRUST	15	3	17	4
	SILA REALTY TRUST INC	5	13	4	11
	SIMON PROPERTY	36	589	23	406
	SITE CENTERS CORP	6	6	3	3
	SL GREEN REALTY CORP	6	37	5	33
	SMARTSTOP SELF STORAGE REIT	13	50	0.58	2
	STAG INDUSTRIAL INC	18	64	14	53
	SUMMIT HOTEL PROPERTIES INC	9	4	9	5
	SUN COMMUNITIES INC	11	141	10	136
	SUNSTONE HOTEL INVESTORS INC	19	16	21	19
	TANGER INC	11	35	8	29
	TERRENO REALTY CORP	10	61	8	47

銘 柄		買 付 額		売 付 額	
		□ 数	金 額	□ 数	金 額
外 国	(アメリカ)	百□	千ドル	百□	千ドル
	UDR INC	28	113	24	96
	UMH PROPERTIES INC	9	16	5	9
	UNITI GROUP INC	18	8	75	48
				(42)	(-)
	UNIVERSAL HEALTH REALTY INCOME TRUST	1	4	0.95	3
	URBAN EDGE PROPERTIES	11	21	10	19
	VENTAS INC	52	345	32	220
	VERIS RESIDENTIAL INC	7	11	6	9
	VICI PROPERTIES INC	100	316	82	266
	VORNADO REALTY TRUST	15	56	15	60
	WELLTOWER INC	83	1,295	43	718
	WHITESTONE REIT	3	5	3	4
	WP CAREY INC	20	128	18	117
	XENIA HOTELS & RESORTS INC	9	10	10	14
	ACADIA REALTY TRUST	24	51	11	22
	AGREE REALTY CORP	15	115	9	67
	ALEXANDER & BALDWIN INC	8	14	6	11
	ALEXANDER'S INC	0.24	5	0.18	4
	ALEXANDRIA REAL ESTATE EQUITIES	18	155	15	123
	ALPINE INCOME PROPERTY TRUST	1	2	1	1
	AMERICAN ASSETS TRUST INC	5	11	4	9
	AMERICAN HEALTHCARE REIT INC	25	85	13	50
	AMERICAN HOMES 4 RENT-A	40	141	27	98
	AMERICOLD REALTY TRUST INC	40	70	24	41
	APARTMENT INVT & MGMT CO-A	14	11	11	8
	APPLE HOSPITALITY REIT INC	27	34	23	29
	ARMADA HOFFLER PROPERTIES INC	13	11	6	4
	AVALONBAY COMMUNITIES INC	17	348	13	279
	BRAEMAR HOTELS & RESORTS INC	6	1	4	1
	BRANDYWINE REALTY TRUST	19	8	14	6
	BRIXMOR PROPERTY GROUP INC	37	96	28	75
	BROADSTONE NET LEASE INC-A	23	37	18	31
	BRT APARTMENTS CORP	1	2	0.92	1
	BXP INC	17	118	13	94
	CAMDEN PROPERTY TRUST	13	146	10	117
	CARETRUST REIT INC	42	128	16	52
	CBL & ASSOCIATES PROPERTIES	2	5	1	3
	CENTERSPACE	2	14	1	8
	CHATHAM LODGING TRUST	5	3	4	3
	CITY OFFICE REIT INC	4	2	3	2
	COMMUNITY HEALTHCARE TRUST INC	2	4	2	3
	COPT DEFENSE PROPERTIES	13	37	10	30
	COUSINS PROPERTIES INC	25	73	15	43
	CTO REALTY GROWTH INC	6	12	2	3

銘 柄		買 付 額		売 付 額	
		□ 数	金 額	□ 数	金 額
外 国	(アメリカ)	百□	千ドル	百□	千ドル
	CUBESMART	27	111	20	86
	CURBLINE PROPERTIES CORP	11	26	8	19
	DIAMONDROCK HOSPITALITY CO	25	19	21	17
	DIGITAL REALTY TRUST INC	39	631	26	451
	DIVERSIFIED HEALTHCARE TRUST	24	6	18	6
	DOUGLAS EMMETT INC	20	31	16	25
	EASTERLY GOVERNMENT PROPERTIES INC	10	14	4	7
				(27)	(-)
	EASTGROUP PROPERTIES INC	7	120	4	70
	ELME COMMUNITIES	10	16	8	13
	EMPIRE STATE REALTY TRUST INC-A	15	12	10	8
	EPR PROPERTIES	9	45	7	38
	EQUINIX INC	12	1,000	8	711
	EQUITY LIFESTYLE PROPERTIES	24	156	16	106
	EQUITY RESIDENTIAL	42	279	31	210
	ESC EQUITY COMWLTH	7	1	1	1
				(48)	(82)
	ESSENTIAL PROPERTIES REALTY	30	96	16	53
	ESSEX PROPERTY TRUST INC	7	216	6	173
	EXTRA SPACE STORAGE INC	25	369	20	300
	FARMLAND PARTNERS INC	4	5	4	5
	FEDERAL REALTY INVS TRUST	9	92	6	62
	FIRST INDUSTRIAL REALTY TRUST	16	80	12	66
	FOUR CORNERS PROPERTY TRUST	15	41	8	21
	FRANKLIN STREET PROPERTIES CORP	8	1	7	1
	FRONTVIEW REIT INC	9	12	1	1
	GAMING AND LEISURE PROPERTIES INC.	35	168	25	120
	GETTY REALTY CORP	6	18	4	12
	GLADSTONE COMMERCILA CORP	6	9	3	4
	GLADSTONE LAND CORPORATION	3	3	2	2
	GLOBAL MEDICAL REIT INC	6	5	4	3
				(21)	(-)
	GLOBAL NET LEASE INC	25	19	20	15
	HEALTHCARE REALTY TRUST INCORPORATED-A	43	70	39	65
	HEALTHPEAK PROPERTIES INC.	85	159	71	133
	HIGHWOODS PROPERTIES INC	13	38	9	29
	HOST HOTELS AND RESORTS INC	84	129	93	155
	HUDSON PACIFIC PROPERTIES INC	125	34	21	5
	INDEPENDENCE REALTY TRUST INC	29	56	20	37
	INDUSTRIAL LOGISTICS PROPERTIES TRUST	6	2	4	2
	INNOVATIVE INDUSTRIAL PROPER	3	20	2	17
	INVENTRUST PROPERTIES CORP	9	27	7	20
	INVITATION HOMES INC	69	220	57	184
	IRON MOUNTAIN INC	35	332	27	272

銘 柄		買 付 額		売 付 額	
		□ 数	金 額	□ 数	金 額
外 国	(アメリカ)	百□	千ドル	百□	千ドル
	JBG SMITH PROPERTIES	9	15	18	35
	KILROY REALTY CORP	13	46	9	34
	KIMCO REALTY CORP	82	173	64	140
	KITE REALTY GROUP TRUST	26	59	21	48
	LAMAR ADVERTIS-A	10	124	9	110
	LINEAGE INC	7	36	6	30
	LTC PROPERTIES INC	6	21	4	14
	LXP INDUSTRIAL TRUST	36	30	26	22
				(101)	(-)
	MACERICH CO/THE	42	74	21	36
	MEDICAL PROPERTIES TRUST INC	71	34	102	50
	MID-AMERICA APARTMENT COMMUNITIES INC	14	215	11	169
	MILLROSE PROPERTIES	60	154	9	28
	MODIV INDUSTRIAL	1	1	0.66	1
	NATIONAL STORAGE AFFILIATES TRUST	8	29	6	21
	NATL HEALTH INVESTORS INC	6	47	3	29
	NET LEASE OFFICE PROPERTY	1	4	1	3
	NETSTREIT CORP	11	18	7	12
	NEXPOINT DIVERSIFIED REAL	5	2	4	1
		(1)	(0.648)		
	NEXPOINT RESIDENTIAL TRUST	2	8	2	7
	NNN REIT INC	23	97	17	72
	OFFICE PROPERTIES INCOME TRUST	12	0.889	32	0.790
	OMEGA HEALTHCARE INVESTORS	44	169	22	90
	ONE LIBERTY PROPERTIES INC	1	4	1	2
	ORION PROPERTIES INC	5	1	4	1
	OUTFRONT MEDIA INC	18	31	11	20
		(1)	(2)	(1)	(-)
	PARAMOUNT GROUP INC	20	10	15	8
	PARK HOTELS & RESORTS INC	24	27	23	26
	PEAKSTONE REALTY TRUST	4	5	4	6
	PEBBLEBROOK HOTEL TRUST	14	15	12	13
	PHILLIPS EDISON & COMPANY INC	15	55	11	40
	PIEDMONT REALTY TRUST INC	13	10	10	8
	PLYMOUTH INDUSTRIAL REIT INC	6	11	3	6
	POSTAL REALTY TRUST INC-A	2	4	1	2
	PROLOGIS INC	113	1,207	89	1,007
	PUBLIC STORAGE	19	558	15	448
	REALTY INCOME CORP	116	650	77	447
	REGENCY CENTERS CORP	19	141	15	114
	RETAIL OPPORTUNITY INVESTMENTS	2	3	0.79	1
				(52)	(90)
	REXFORD INDUSTRIAL REALTY INC	32	120	19	78
	RLJ LODGING TRUST	18	14	16	12

銘 柄		買 付		売 付	
		□ 数	金 額	□ 数	金 額
外 国	(アメリカ)	百□	千ドル	百□	千ドル
	RYMAN HOSPITALITY PROPERTIES	8	77	5	53
	SABRA HEALTH CARE REIT INC	28	50	20	38
	SAFEHOLD INC	5	8	3	6
	SAUL CENTERS INC	1	5	1	3
	SERVICE PROPERTIES TRUST	19	4	19	4
	SILA REALTY TRUST INC	28	68	4	11
	SIMON PROPERTY	44	733	28	485
	SITE CENTERS CORP	7	8	4	4
	SL GREEN REALTY CORP	10	66	6	39
	SMARTSTOP SELF STORAGE REIT	13	50	0.58	2
	STAG INDUSTRIAL INC	23	81	17	62
	SUMMIT HOTEL PROPERTIES INC	12	6	10	5
	SUN COMMUNITIES INC	15	187	12	153
	SUNSTONE HOTEL INVESTORS INC	24	22	25	23
	TANGER INC	14	46	10	33
	TERRENO REALTY CORP	14	82	9	54
	UDR INC	36	148	28	116
	UMH PROPERTIES INC	13	22	6	10
	UNITI GROUP INC	24	12	79	50
				(42)	(-)
	UNIVERSAL HEALTH REALTY INCOME TRUST	1	5	1	4
	URBAN EDGE PROPERTIES	16	30	11	22
	VENTAS INC	64	419	36	251
	VERIS RESIDENTIAL INC	9	14	7	11
	VICI PROPERTIES INC	128	402	95	306
	VORNADO REALTY TRUST	20	74	18	70
	WELLTOWER INC	102	1,543	49	811
	WHITESTONE REIT	5	6	3	4
	WP CAREY INC	26	161	21	135
	XENIA HOTELS & RESORTS INC	11	14	11	15
合 計		2,493 (1)	11,671 (0.502)	2,004 (241)	9,216 (82)

(注1) 金額は受渡し代金。

(注2) ()内は増資割当、予約権行使・合併等による増減分で、上段の数字には含まれておりません。

■主要な売買銘柄（2024年11月16日から2025年11月17日まで）
投資信託証券

当		期	
買 付		売 付	
銘 柄	金 額	銘 柄	金 額
	千円		千円
WELLTOWER INC(アメリカ)	229,732	PROLOGIS INC(アメリカ)	150,040
PROLOGIS INC(アメリカ)	179,858	WELLTOWER INC(アメリカ)	120,792
EQUINIX INC(アメリカ)	149,235	EQUINIX INC(アメリカ)	105,593
SIMON PROPERTY(アメリカ)	109,346	SIMON PROPERTY(アメリカ)	72,317
REALTY INCOME CORP(アメリカ)	96,546	DIGITAL REALTY TRUST INC(アメリカ)	67,006
DIGITAL REALTY TRUST INC(アメリカ)	94,134	PUBLIC STORAGE(アメリカ)	66,708
PUBLIC STORAGE(アメリカ)	83,059	REALTY INCOME CORP(アメリカ)	66,545
VENTAS INC(アメリカ)	62,272	VICI PROPERTIES INC(アメリカ)	45,561
VICI PROPERTIES INC(アメリカ)	59,727	EXTRA SPACE STORAGE INC(アメリカ)	44,713
EXTRA SPACE STORAGE INC(アメリカ)	54,943	AVALONBAY COMMUNITIES INC(アメリカ)	41,563

（注）金額は受渡し代金で、各月末（決算日の属する月については決算日）の対顧客電信売買相場の仲値で換算した邦貨金額の合計です。

■利害関係人との取引状況等（2024年11月16日から2025年11月17日まで）

当期における当ファンドに係る利害関係人との取引等はありません。

（注）利害関係人とは、投資信託及び投資法人に関する法律第11条第1項に規定される利害関係人です。

■第二種金融商品取引業を兼業している委託会社の自己取引状況

該当事項はありません。

■組入資産の明細
外国投資信託証券

銘 柄	期首 (前期末)		当期 末		
	□ 数	□ 数	評 価 額		組 入 比 率
			外 貨 建 金 額	邦貨換算金額	
(アメリカ)	百口	百口	千ドル	千円	%
HOST HOTELS AND RESORTS INC	280	270	475	73,594	0.9
SIMON PROPERTY	122	138	2,523	390,357	5.0
APARTMENT INVT & MGMT CO-A	51	55	31	4,849	0.1
AVALONBAY COMMUNITIES INC	56	60	1,068	165,353	2.1
BXP INC	57	62	440	68,081	0.9
EQUITY RESIDENTIAL	136	146	873	135,117	1.7
HEALTHPEAK PROPERTIES INC.	280	293	509	78,892	1.0
WELLTOWER INC	230	282	5,482	848,216	10.9
IRON MOUNTAIN INC	116	124	1,141	176,573	2.3
KIMCO REALTY CORP	268	286	584	90,485	1.2
PROLOGIS INC	369	392	4,821	745,896	9.6
PUBLIC STORAGE	62	66	1,831	283,376	3.6
VENTAS INC	164	192	1,499	231,956	3.0
VORNADO REALTY TRUST	66	68	235	36,373	0.5
MACERICH CO/THE	86	106	183	28,463	0.4
OMEGA HEALTHCARE INVESTORS	102	124	548	84,877	1.1
EQUINIX INC	37	41	3,251	503,003	6.5
CAMDEN PROPERTY TRUST	42	45	464	71,784	0.9
DIGITAL REALTY TRUST INC	122	135	2,144	331,819	4.3
ESSEX PROPERTY TRUST INC	25	27	693	107,284	1.4
FEDERAL REALTY INVS TRUST	29	33	322	49,834	0.6
REALTY INCOME CORP	347	386	2,196	339,809	4.4
SL GREEN REALTY CORP	25	30	144	22,292	0.3
UDR INC	119	127	442	68,425	0.9
WP CAREY INC	87	92	626	96,927	1.2
URBAN EDGE PROPERTIES	48	53	101	15,631	0.2
FOUR CORNERS PROPERTY TRUST	36	44	106	16,550	0.2
EXTRA SPACE STORAGE INC	84	89	1,193	184,598	2.4
APPLE HOSPITALITY REIT INC	89	93	109	16,930	0.2
MID-AMERICA APARTMENT COMMUNITIES INC	46	49	648	100,309	1.3
REGENCY CENTERS CORP	65	69	480	74,400	1.0
ALEXANDRIA REAL ESTATE EQUITIES	62	65	344	53,259	0.7
JBG SMITH PROPERTIES	34	26	46	7,254	0.1
ACADIA REALTY TRUST	41	55	111	17,289	0.2
AGREE REALTY CORP	40	46	344	53,336	0.7
ALEXANDER & BALDWIN INC	28	30	48	7,573	0.1
ALEXANDER'S INC	0.85	0.91	19	3,048	0.0
AMERICAN ASSETS TRUST INC	18	19	38	5,974	0.1
AMERICAN HOMES 4 RENT-A	125	137	440	68,205	0.9
AMERICOLD REALTY TRUST INC	104	120	129	20,107	0.3
ARMADA HOFFLER PROPERTIES INC	27	33	21	3,277	0.0

銘	柄	期首 (前期末) 当 期 末				
		□ 数	□ 数	評 価 額		組 入 比 率
				外 貨 建 金 額	邦 貨 換 算 金 額	
(アメリカ)		百□	百□	千ドル	千円	%
BRAEMAR HOTELS & RESORTS INC		23	25	6	1,052	0.0
BRANDYWINE REALTY TRUST		68	73	25	3,966	0.1
BRIXMOR PROPERTY GROUP INC		120	129	343	53,076	0.7
CARETRUST REIT INC		66	93	334	51,720	0.7
CHATHAM LODGING TRUST		19	20	13	2,146	0.0
CITY OFFICE REIT INC		16	17	11	1,822	0.0
COMMUNITY HEALTHCARE TRUST INC		9	10	15	2,475	0.0
COPT DEFENSE PROPERTIES		44	47	137	21,322	0.3
COUSINS PROPERTIES INC		60	71	184	28,467	0.4
CUBESMART		89	96	353	54,640	0.7
SITE CENTERS CORP		18	22	15	2,377	0.0
DIAMONDROCK HOSPITALITY CO		82	86	77	12,029	0.2
DOUGLAS EMMETT INC		66	70	84	13,004	0.2
EPR PROPERTIES		30	32	165	25,544	0.3
EASTGROUP PROPERTIES INC		19	22	398	61,572	0.8
EASTERLY GOVERNMENT PROPERTIES INC		38	18	39	6,082	0.1
EMPIRE STATE REALTY TRUST INC-A		53	58	41	6,478	0.1
ESC EQUITY COMWLTH		42	—	—	—	—
EQUITY LIFESTYLE PROPERTIES		74	81	509	78,772	1.0
FARMLAND PARTNERS INC		17	17	16	2,588	0.0
FIRST INDUSTRIAL REALTY TRUST		52	56	312	48,280	0.6
FRANKLIN STREET PROPERTIES CORP		32	33	3	548	0.0
GAMING AND LEISURE PROPERTIES INC.		109	119	533	82,477	1.1
GETTY REALTY CORP		19	22	61	9,538	0.1
GLADSTONE COMMERCILA CORP		16	19	22	3,411	0.0
GLADSTONE LAND CORPORATION		13	14	13	2,113	0.0
GLOBAL MEDICAL REIT INC		24	5	17	2,693	0.0
GLOBAL NET LEASE INC		78	84	66	10,324	0.1
OFFICE PROPERTIES INCOME TRUST		20	—	—	—	—
HEALTHCARE REALTY TRUST INCORPORATED-A		144	148	270	41,803	0.5
HIGHWOODS PROPERTIES INC		42	45	133	20,605	0.3
SERVICE PROPERTIES TRUST		66	66	11	1,742	0.0
HUDSON PACIFIC PROPERTIES INC		56	160	33	5,157	0.1
INDEPENDENCE REALTY TRUST INC		89	98	163	25,292	0.3
INDUSTRIAL LOGISTICS PROPERTIES TRUST		23	25	14	2,206	0.0
CENTERSPACE		6	7	47	7,334	0.1
INVITATION HOMES INC		227	238	677	104,765	1.3
KILROY REALTY CORP		42	46	188	29,088	0.4
KITE REALTY GROUP TRUST		87	92	209	32,381	0.4
LTC PROPERTIES INC		17	19	70	10,841	0.1
LXP INDUSTRIAL TRUST		117	25	117	18,107	0.2
VERIS RESIDENTIAL INC		32	34	51	8,039	0.1
MEDICAL PROPERTIES TRUST INC		239	208	103	15,964	0.2

銘 柄	期首 (前期末)		当 期 末		
	□ 数	□ 数	評 価 額		組 入 比 率
			外 貨 建 金 額	邦 貨 換 算 金 額	
(アメリカ)	百□	百□	千ドル	千円	%
NATL HEALTH INVESTORS INC	17	20	154	23,965	0.3
NNN REIT INC	73	79	329	50,942	0.7
NATIONAL STORAGE AFFILIATES TRUST	27	29	87	13,580	0.2
NEXPOINT RESIDENTIAL TRUST	8	9	29	4,506	0.1
ONE LIBERTY PROPERTIES INC	6	6	13	2,156	0.0
PARAMOUNT GROUP INC	72	78	51	7,934	0.1
PARK HOTELS & RESORTS INC	83	84	88	13,670	0.2
PEBBLEBROOK HOTEL TRUST	48	50	55	8,603	0.1
PIEDMONT REALTY TRUST INC	49	52	43	6,769	0.1
RLJ LODGING TRUST	61	63	46	7,251	0.1
RETAIL OPPORTUNITY INVESTMENTS	50	—	—	—	—
REXFORD INDUSTRIAL REALTY INC	87	99	409	63,335	0.8
RYMAN HOSPITALITY PROPERTIES	23	26	252	39,013	0.5
STAG INDUSTRIAL INC	72	78	303	46,960	0.6
SABRA HEALTH CARE REIT INC	93	101	189	29,261	0.4
SAUL CENTERS INC	4	5	15	2,460	0.0
DIVERSIFIED HEALTHCARE TRUST	86	91	42	6,582	0.1
SUMMIT HOTEL PROPERTIES INC	43	44	24	3,720	0.0
SUN COMMUNITIES INC	46	49	631	97,624	1.3
SUNSTONE HOTEL INVESTORS INC	81	80	76	11,796	0.2
TANGER INC	43	47	162	25,126	0.3
TERRENO REALTY CORP	38	43	265	41,053	0.5
UMH PROPERTIES INC	27	34	51	7,977	0.1
UNIVERSAL HEALTH REALTY INCOME TRUST	5	5	21	3,305	0.0
ELME COMMUNITIES	35	37	62	9,714	0.1
WHITESTONE REIT	17	18	25	3,921	0.1
XENIA HOTELS & RESORTS INC	40	40	56	8,811	0.1
BRT APARTMENTS CORP	4	4	7	1,119	0.0
INNOVATIVE INDUSTRIAL PROPER	11	11	57	8,878	0.1
SAFEHOLD INC	18	19	26	4,028	0.1
VICI PROPERTIES INC	417	451	1,369	211,839	2.7
ESSENTIAL PROPERTIES REALTY	69	83	258	40,011	0.5
PLYMOUTH INDUSTRIAL REIT INC	15	18	42	6,505	0.1
NETSTREIT CORP	30	35	64	9,998	0.1
CTO REALTY GROWTH INC	8	12	22	3,422	0.0
BROADSTONE NET LEASE INC-A	75	80	146	22,685	0.3
ALPINE INCOME PROPERTY TRUST	4	5	8	1,278	0.0
POSTAL REALTY TRUST INC-A	8	9	15	2,371	0.0
ORION PROPERTIES INC	20	21	5	813	0.0
PHILLIPS EDISON & COMPANY INC	48	53	184	28,479	0.4
CBL & ASSOCIATES PROPERTIES	5	6	21	3,348	0.0
INVENTRUST PROPERTIES CORP	30	32	92	14,286	0.2
NEXPOINT DIVERSIFIED REAL	13	16	4	727	0.0

銘 柄		期首 (前期末)	当 期 末			
		□ 数	□ 数	評 価 額		組 入 比 率
				外 貨 建 金 額	邦 貨 換 算 金 額	
(アメリカ)		百□	百□	千ドル	千円	%
PEAKSTONE REALTY TRUST		14	14	19	3,027	0.0
UNITI GROUP INC		97	—	—	—	—
NET LEASE OFFICE PROPERTY		5	6	18	2,871	0.0
AMERICAN HEALTHCARE REIT INC		59	71	344	53,297	0.7
LINEAGE INC		23	24	80	12,502	0.2
LAMAR ADVERTIS-A		35	36	475	73,617	0.9
MODIV INDUSTRIAL		3	3	5	897	0.0
OUTFRONT MEDIA INC		54	61	135	21,020	0.3
CURBLINE PROPERTIES CORP		37	40	95	14,725	0.2
SILA REALTY TRUST INC		—	23	54	8,485	0.1
MILLROSE PROPERTIES		—	50	158	24,529	0.3
FRONTVIEW REIT INC		—	8	12	1,904	0.0
SMARTSTOP SELF STORAGE REIT		—	13	42	6,644	0.1
合 計	□ 数 ・ 金 額	9,030	9,597	49,881	7,716,624	—
	銘 柄 数<比 率>	136	136	—	—	<99.0%>

(注1) 邦貨換算金額は、期末の時価をわが国の対顧客電信売買相場の仲値により、邦貨換算したものです。

(注2) 邦貨換算金額欄の< >内及び組入比率欄は、純資産総額に対する比率です。

■投資信託財産の構成

2025年11月17日現在

項 目	当 期 末	
	評 価 額	比 率
投 資 信 託 証 券	千円 7,716,624	% 98.9
コ ー ル ・ ロ ー ン 等 、 そ の 他	84,093	1.1
投 資 信 託 財 産 総 額	7,800,717	100.0

(注1) 外貨建資産は、期末の時価をわが国の対顧客電信売買相場の仲値により、邦貨換算したものです。なお、2025年11月17日における邦貨換算レートは1ドル=154.70円です。

(注2) マザーファンドの外貨建資産（7,772,378千円）の投資信託財産総額に対する比率は99.6%です。

■資産、負債、元本及び基準価額の状況

2025年11月17日現在

項 目	当 期 末
(A)資 産	7,803,017,686円
コ ー ル ・ ロ ー ン 等	75,091,508
投 資 信 託 証 券(評価額)	7,716,624,262
未 収 入 金	5,388,953
未 収 配 当 金	5,912,632
未 収 利 息	331
(B)負 債	5,561,484
未 払 金	2,300,000
未 払 解 約 金	3,261,484
(C)純 資 産 総 額(A－B)	7,797,456,202
元 本	3,327,623,536
次 期 繰 越 損 益 金	4,469,832,666
(D)受 益 権 総 口 数	3,327,623,536口
1万口当たり基準価額(C／D)	23,433円

<注記事項>

- ① 当マザーファンドの期首元本額は3,138,562,717円、期中追加設定元本額は1,099,495,520円、期中一部解約元本額は910,434,701円です。
- ② 当マザーファンドを投資対象とする投資元本額の内訳は、以下のとおりです。
- NZAM・ベータ 米国REIT： 283,484,776円
- NZAM・ベータ 米国2資産(株式+REIT)： 289,319,435円
- 農林中金くパートナーズ>日米6資産分散ファンド(安定運用コース) (為替ヘッジあり)： 210,056,736円
- 農林中金くパートナーズ>日米6資産分散ファンド(資産形成コース) (為替ヘッジあり)： 2,469,570,681円
- 農林中金くパートナーズ>日米6資産分散ファンド(安定運用コース) (為替ヘッジなし)： 2,500,270円
- 農林中金くパートナーズ>日米6資産分散ファンド(資産形成コース) (為替ヘッジなし)： 72,691,638円
- 合計： 3,327,623,536円

◆お知らせ◆

「投資信託及び投資法人に関する法律第14条の改正に伴う約款変更について」
投資信託及び投資法人に関する法律第14条の改正に伴い、記載変更を行い、2025年4月1日付で実施致しました。

2023年11月に「投資信託及び投資法人に関する法律」の一部改正が行われ、交付運用報告書については書面交付を原則としていた規定が変更されました。本件により、デジタル化の推進を通じて顧客の利便性向上を図るとともに、ペーパーレス化による地球環境の保全など、サステナビリティへの貢献に繋がるものと捉えております。今後も顧客本位の業務運営を確保しつつ、電磁的方法での情報提供を進めてまいります。

原則として、数量、金額の単位未満は切り捨て、比率は四捨五入で記載しておりますので、合計欄の値が個別数値の合計と一致しない場合があります。ただし、単位未満の数値については小数で記載する場合があります。

■損益の状況

当期 自2024年11月16日 至2025年11月17日

項 目	当 期
(A)配 当 等 収 益	297,825,737円
受 取 配 当 金	294,259,343
受 取 利 息	2,584,804
そ の 他 収 益 金	981,590
(B)有 価 証 券 売 買 損 益	△ 334,749,156
売 買 益	515,024,792
売 買 損	△ 849,773,948
(C)信 託 報 酬 等	△ 10,039,311
(D)当 期 損 益 金(A＋B＋C)	△ 46,962,730
(E)前 期 繰 越 損 益 金	4,368,904,743
(F)追 加 信 託 差 損 益 金	1,267,120,969
(G)解 約 差 損 益 金	△1,119,230,316
(H)計 (D＋E＋F＋G)	4,469,832,666
次 期 繰 越 損 益 金(H)	4,469,832,666

- (注1) (B)有価証券売買損益は、期末の評価換え等によるものを含みます。
- (注2) (C)信託報酬等には、消費税等相当額を含めて表示しております。
- (注3) (F)追加信託差損益金とは、追加設定した金額と元本との差額です。
- (注4) (G)解約差損益金とは、元本と一部解約時の解約価額との差額です。