

*当ファンドの仕組みは次の通りです。

商品分類	追加型投信/海外/株式/インデックス型	
信託期間	無期限	
運用方針	NASDAQ100指数(配当込み、当社円換算ベース)をベンチマークとし、NASDAQ100インデックス・マザーファンド受益証券への投資を通じて、主として米国の株式に実質的に投資することにより、ベンチマークの動きに連動する投資成果を目指して運用を行います。	
主運用対象	ベビーフンド	NASDAQ100インデックス・マザーファンド受益証券を主要投資対象とします。
	マザーファンド	米国の株式を主要投資対象とします。
組入制限	ベビーフンド	株式への実質投資割合には、制限を設けません。 外貨建資産への実質投資割合には、制限を設けません。
	マザーファンド	株式への投資割合には、制限を設けません。 外貨建資産への投資割合には、制限を設けません。
分配方針	毎決算時(原則として2月21日。同日が休業日に該当する場合は翌営業日となります。)に、原則として経費控除後の繰越分を含めた配当等収益および売買益(評価益を含みます。)等の全額を分配対象額とし、収益分配金額は、委託会社が基準価額水準、市況動向等を勘案して決定します。ただし、分配対象額が少額の場合には、分配を行わないこともあります。 ※<分配金再投資(累積投資)コース>の場合、税引き後の分配金は、自動的に無手数料で再投資されます。	

運用報告書 (全体版)

第6期

(決算日 2026年2月24日)

NZAM・ベータ NASDAQ100

受益者のみなさまへ

平素は格別のお引立てに預かり厚く御礼申し上げます。

さて、ご購入いただいております「NZAM・ベータ NASDAQ100」は去る2月24日に第6期の決算を行いましたので、期中の運用状況等をご報告申し上げます。

今後とも一層のご愛顧を賜りますようお願い申し上げます。

運用状況に関する問い合わせ窓口
(フリーダイヤル) 0120-439-244

<受付時間> 営業日の午前9時から午後5時まで
<https://www.ja-asset.co.jp/>

 **NZAM**

農林中金全共連アセットマネジメント株式会社
〒102-0074 東京都千代田区九段南1-6-5

■最近5期の運用実績

決算期	基準価額			ベンチマーク		騰落率 差異状況	ドル / 円		株式 組入率	株式 先比率	純資産 総額
	(分配)	税込 分配金	期中 騰落率	期中 騰落率	期中 騰落率		期中 騰落率				
2期 (2022年2月21日)	円 20,708	円 0	% 12.2	円 1,832,898.71	% 13.0	% △0.8	円 115.06	% 9.1	% 95.4	% 3.8	百万円 1,678
3期 (2023年2月21日)	21,362	0	3.2	1,899,309.44	3.6	△0.5	134.32	16.7	95.2	4.3	1,947
4期 (2024年2月21日)	33,912	0	58.7	3,031,435.53	59.6	△0.9	150.16	11.8	94.9	4.7	3,119
5期 (2025年2月21日)	42,509	0	25.4	3,826,101.14	26.2	△0.9	149.86	△ 0.2	97.3	2.4	3,664
6期 (2026年2月24日)	49,235	0	15.8	4,448,724.93	16.3	△0.5	154.86	3.3	96.6	3.3	4,093

(注1) 分配金があった場合、基準価額の期中騰落率は分配金込みです。

(注2) ベンチマークは、NASDAQ100指数（配当込み、当社円換算ベース）です。なお、当ファンドの基準価額は組入保有証券の前営業日の時価を基に計算されることから、NASDAQ100指数（ドルベース）は、前日の値を採用しております。（以下同じ）。

(注3) 騰落率差異状況＝基準価額期中騰落率－ベンチマーク期中騰落率

(注4) 当ファンドは、マザーファンドを組入れますので、組入比率、先物比率（＝買建比率－売建比率）は、実質組入比率を記載しております（以下同じ）。

■当期中の基準価額と市況推移

年月日	基準価額		ベンチマーク		騰落率 差異状況	ドル / 円		株式 組入比率	株式 先物比率
	騰落率	騰落率	騰落率	騰落率		騰落率			
(期首) 2025年2月21日	円 42,509	% -	円 3,826,101.14	% -	% -	円 149.86	% -	% 97.3	% 2.4
2月末	39,546	△ 7.0	3,558,831.73	△ 7.0	0.0	149.67	△0.1	97.3	2.4
3月末	37,067	△12.8	3,337,762.59	△12.8	△0.0	149.52	△0.2	95.1	4.7
4月末	35,820	△15.7	3,226,830.50	△15.7	△0.1	142.57	△4.9	95.7	4.2
5月末	39,515	△ 7.0	3,561,327.91	△ 6.9	△0.1	143.87	△4.0	96.5	3.2
6月末	41,960	△ 1.3	3,782,994.66	△ 1.1	△0.2	144.81	△3.4	98.0	2.0
7月末	44,838	5.5	4,043,929.36	5.7	△0.2	149.39	△0.3	97.8	2.2
8月末	44,797	5.4	4,040,056.79	5.6	△0.2	146.92	△2.0	95.8	4.0
9月末	47,135	10.9	4,252,837.42	11.2	△0.3	148.88	△0.7	95.3	4.7
10月末	50,996	20.0	4,603,663.47	20.3	△0.4	154.10	2.8	94.8	3.0
11月末	50,856	19.6	4,591,245.29	20.0	△0.4	156.63	4.5	97.3	2.8
12月末	51,419	21.0	4,643,484.36	21.4	△0.4	156.56	4.5	97.8	2.4
2026年1月末	51,166	20.4	4,622,407.95	20.8	△0.4	153.66	2.5	97.5	2.6
(期末) 2026年2月24日	49,235	15.8	4,448,724.93	16.3	△0.5	154.86	3.3	96.6	3.3

(注1) 分配金があった場合、期末基準価額は分配金込みです。

(注2) 騰落率は期首比です。

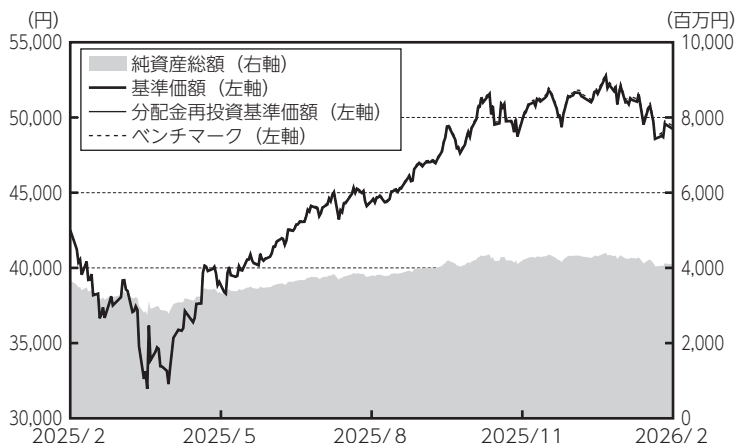
(注3) 騰落率差異状況＝基準価額騰落率－ベンチマーク騰落率

当ファンドは、Nasdaq, Inc.およびその関連会社（以下、Nasdaq, Inc.およびその関連会社を「Nasdaq社」といいます）によって、支援、推奨、販売または販売促進されるものではありません。Nasdaq社は、当ファンドの合法性もしくは適合性について、または当ファンドに関する説明および開示の正確性または妥当性について認定するものではありません。Nasdaq社は、当ファンドの受益者または公衆一般のいかなる者に対しても、一般的な有価証券投資または当ファンドへの投資の妥当性や、NASDAQ-100 Indexの一般的な株式市況へのパフォーマンスの追跡可能性について、明示的か黙示的かを問わず、何らの表明または保証するものではありません。Nasdaq社と農林中金全共連アセットマネジメント株式会社（以下、「ライセンサー」といいます）との関係は、Nasdaq®およびNASDAQ-100 Indexの登録商標ならびにNasdaq社の一定の商号の使用を許諾すること、ならびにライセンサーまたは当ファンドとは無関係に、Nasdaq社が決定、構築および算出を行うNASDAQ-100 Indexの使用を許諾することに限られます。Nasdaq社は、NASDAQ-100 Indexの決定、構成、または算出する際に、ライセンサーまたは当ファンドの受益者のニーズを考慮する義務を負いません。Nasdaq社は、当ファンドの発行に関してその時期、価格もしくはその数量の決定について、または当ファンドを換金する際の算式の決定もしくは計算についての責任を負っておらず、また関与していません。Nasdaq社は、当ファンドの管理、マーケティングまたは取引に関連して一切の責任を負いません。Nasdaq社は、NASDAQ-100 Indexまたはそれに含まれるデータの正確性および中断されていない算出を保証しません。Nasdaq社は、NASDAQ-100 Indexまたはそれに含まれるデータの利用により、ライセンサー、当ファンドの受益者またはその他のいかなる者もしくは組織に生じた結果について、明示的か黙示的かを問わず、何ら保証するものではありません。Nasdaq社は、明示的か黙示的かを問わず何らの保証も行わず、NASDAQ-100 Index®またはそれに含まれるデータに関する、特定の目的または利用のための市場商品性または適合性については、いかなる保証についても明示的に否認します。上記に限らず、いかなる場合においても、Nasdaq社はいかなる逸失利益または特別、付随的、懲罰的、間接的もしくは必然的損害や損失について、たとえ当該損害等の可能性について通知されていたとしても、何らの責任を負いません。

《運用経過》

【当期中の基準価額等の推移について】

(第6期：2025年2月22日～2026年2月24日)



第6期首 : 42,509円
第6期末 : 49,235円
(既払分配金 0円)
騰落率 : 15.8%
(分配金再投資ベース)

- ・ベンチマークは、NASDAQ100指数（配当込み、当社円換算ベース）です。
なお、当ファンドの基準価額は組入有価証券の前営業日の時価を基に計算されることから、NASDAQ100指数（ドルベース）は、前日の値を採用しております。（以下同じ）。
- ・ベンチマークは、期首の値をファンドの基準価額と同一になるように指数化しています。
- ・分配金再投資基準価額は、分配金（税込み）を分配時に再投資したものとみなして計算したもので、ファンドの運用の実質的なパフォーマンスを示すものです。
- ・実際のファンドにおいては、分配金を再投資するかどうかについてはお客様がご利用のコースにより異なります。また、ファンドの購入価額により課税条件も異なります。従って、各個人のお客様の損益の状況を示すものではありません。

【基準価額の主な変動要因】

基準価額は、期首42,509円で始まり、期末49,235円となり、騰落率は15.8%の上昇となりました。

プラス要因

主に米国株式市場が上昇したことが、基準価額の上昇要因となりました。

【投資環境について】

(第6期：2025年2月22日～2026年2月24日)

NASDAQ100指数(配当込み、当社円換算ベース)は、期を通じて上昇しました。

期首から4月にかけては、トランプ大統領による世界的な関税政策の導入、米中摩擦の激化、一時的な景気後退さえ容認すると表明した米政権の姿勢などから、下落しました。5月から10月にかけては、各国との関税交渉成立、利下げへの期待感、ハイテク企業による米国内への巨額設備投資発表などから、上昇しました。11月から期末にかけては、AI関連ブームの一服、グリーンランドの領有問題をめぐる米国資産からの資金逃避などから、横ばいとなりました。

為替市場では、期を通じて円安・ドル高となりました。期首から4月にかけては円高となりました。5月から9月にかけては緩やかに円安が進行しました。10月から期末にかけては、円安となりました。

【ポートフォリオについて】

当ファンドは、NASDAQ100指数(配当込み、当社円換算ベース)をベンチマークとし、NASDAQ100インデックス・マザーファンド受益証券への投資を通じて、主として米国の株式に実質的に投資することにより、ベンチマークの動きに連動する投資成果を目指して運用を行います。

前述のような投資環境のもと、当期におきましては、マザーファンドに概ね100%投資しました。

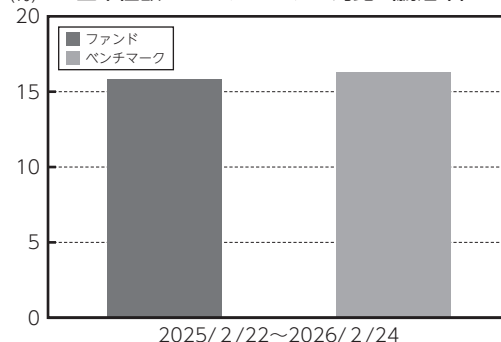
マザーファンドにおける運用では、NASDAQ100指数採用銘柄を主要投資対象とし、NASDAQ100指数(配当込み、当社円換算ベース)の動きに連動するようにポートフォリオを構築しました。なお、期末時点の組入銘柄数はベンチマークと同様の101銘柄となっております。

株式組入比率につきましては、NASDAQ100指数先物を活用しながら、期を通して実質的に概ね高位な組入比率を維持しました。

【ベンチマークとの差異要因について】

ベンチマークであるNASDAQ100指数(配当込み、当社円換算ベース)との比較では、ベンチマークの騰落率+16.3%に対し、0.5%下回りました。主に信託報酬要因がマイナスに寄与しました。

(%) 基準価額とベンチマークの対比(騰落率)



(注) 基準価額の騰落率は、分配金(税込み)を分配時に再投資したものとみなして計算しています。

【分配金について】

収益分配金につきましては、信託財産の成長を優先するため、見送らせていただきました。

なお、収益分配金に充てなかった収益につきましては、信託財産に留保し元本と同様の運用を行っております。

■分配原資の内訳 (1万口当たり、税込み)

項 目	第6期
	2025年2月22日 ～2026年2月24日
当期分配金 (円)	—
(対基準価額比率：%)	—
当期の収益 (円)	—
当期の収益以外 (円)	—
翌期繰越分配対象額 (円)	39,234

(注1) 「対基準価額比率」は、当期分配金(税込み)の期末基準価額(分配金込み)に対する比率であり、ファンドの収益率とは異なる点にご留意ください。

(注2) 「当期の収益」、「当期の収益以外」は小数以下切捨てで算出しているため合計が「当期分配金」と一致しない場合があります。

(注3) 分配金は、決算日から起算して5営業日までに販売会社より支払いが開始されます。

(注4) 分配金は、分配後の基準価額と個々の受益者の個別元本との差により普通分配金と元本払戻金(特別分配金)に分かれます。分配後の基準価額が個別元本と同額または上回る場合は全額普通分配金となります。

分配後の基準価額が個別元本を下回る場合は、下回る部分に相当する金額が元本払戻金(特別分配金)、残りの部分が普通分配金となります。

(注5) 元本払戻金(特別分配金)が発生した場合は、分配金発生時に個々の受益者の個別元本から当該元本払戻金(特別分配金)を控除した額が、その後の個々の受益者の個別元本となります。

分配が行われた場合、<分配金再投資(累積投資)コース>をご利用の方は、税引き後の分配金が各決算日現在の基準価額に基づいて自動的に再投資されます。

《今後の運用方針》

引き続きマザーファンドへの投資割合を高位に保ち運用を行います。また、マザーファンドにおける運用は、米国株式の投資割合(先物含む)を高位に保ち、銘柄毎の投資ウェイトはNASDAQ100指数における構成比率と同水準となるよう努め、NASDAQ100指数(配当込み、当社円換算ベース)との連動性を高めるよう運用を行います。

■ 1万口当たりの費用明細

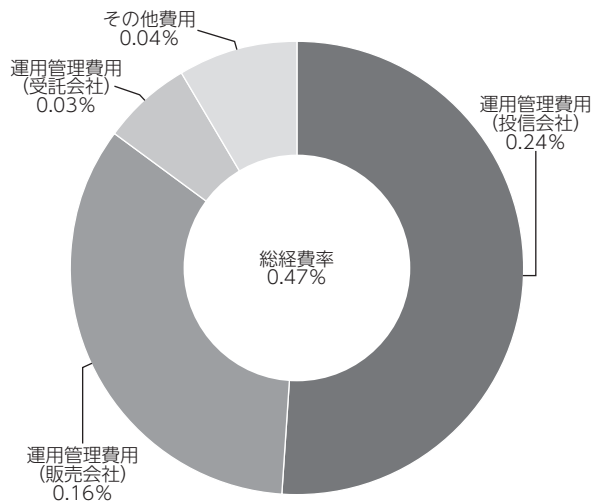
項 目	当期 2025年2月22日 ～2026年2月24日		項目の概要
	金 額	比 率	
	円	%	
(a) 信託報酬 (投信会社) (販売会社) (受託会社)	198 (109) (74) (15)	0.444 (0.244) (0.166) (0.033)	(a) 信託報酬＝期中の平均基準価額×信託報酬率 投信会社によるファンドの運用の対価 分配・換金・償還金の支払、運用報告書の送付、口座管理等に係る費用 受託会社によるファンド運用財産の保管、管理、運用指図実行等の対価
(b) 売買委託手数料 (株式) (先物・オプション)	9 (8) (0)	0.020 (0.019) (0.001)	(b) 売買委託手数料＝期中の売買委託手数料÷期中の平均受益権口数 有価証券等を売買する際に売買仲介人に支払う手数料 先物・オプションを取引する際に売買仲介人に支払う手数料
(c) 有価証券取引税 (株式)	0 (0)	0.000 (0.000)	(c) 有価証券取引税＝期中の有価証券取引税÷期中の平均受益権口数 有価証券の売買の都度発生する取引に係る税金
(d) その他費用 (保管費用) (監査費用)	16 (15) (1)	0.037 (0.033) (0.003)	(d) その他費用＝期中のその他費用÷期中の平均受益権口数 海外資産等の海外保管銀行等に支払う保管・送金・受渡に係る費用 監査法人等に支払うファンドの監査に係る費用
合 計	223	0.501	
期中の平均基準価額は、44,592円です。			

- (注1) 期中の費用（消費税のかかるものは消費税を含む）は、追加、解約によって受益権口数に変動があるため、簡便法により算出した結果です。
- (注2) 「比率」欄は1万口当たりのそれぞれの費用金額を期中の平均基準価額で除して100を乗じたものです。
- (注3) 売買委託手数料、有価証券取引税及びその他費用は、このファンドが組入れているマザーファンドが支払った金額のうち、このファンドに対応するものを含みます。
- (注4) 各項目毎に円未満は四捨五入してあります。

(参考情報)

■総経費率

当期中の運用・管理にかかった費用の総額（原則として、募集手数料、売買委託手数料及び有価証券取引税を除く。）を期中の平均受益権口数に期中の平均基準価額（1口当たり）を乗じた数で除した総経費率（年率）は0.47%です。



- (注1) 費用は、1万口当たりの費用明細において用いた簡便法により算出したものです。
(注2) 各費用は、原則として、募集手数料、売買委託手数料及び有価証券取引税を含みません。
(注3) 各比率は、年率換算した値です。
(注4) 上記の前提条件で算出したものです。このため、これらの値はあくまでも参考であり、実際に発生した費用の比率とは異なります。

■売買及び取引の状況（2025年2月22日から2026年2月24日まで）

親投資信託受益証券の設定、解約状況

	設 定		解 約	
	口 数	金 額	口 数	金 額
NASDAQ100インデックス・マザーファンド	千口 38,245	千円 175,936	千口 71,658	千円 336,284

■株式売買金額の平均組入株式時価総額に対する割合

項 目	当 期	
	ベビーファンド	マザーファンド
(a) 期 中 の 株 式 売 買 金 額	-千円	17,784,265千円
(b) 期 中 の 平 均 組 入 株 式 時 価 総 額	-千円	17,002,827千円
(c) 売 買 高 比 率 (a)/(b)	-	1.04

(注) (b)は各月末現在の組入株式時価総額の平均。

■利害関係人との取引状況等（2025年2月22日から2026年2月24日まで）

当期における当ファンド及びマザーファンドに係る利害関係人との取引等はありません。

（注）利害関係人とは、投資信託及び投資法人に関する法律第11条第1項に規定される利害関係人です。

■第二種金融商品取引業を兼業している委託会社の自己取引状況

該当事項はありません。

■組入資産の明細

親投資信託残高

種 類	期首（前期末）	当 期 末	
	□ 数	□ 数	評 価 額
NASDAQ100インデックス・マザーファンド	千円 843,286	千円 809,873	千円 4,091,399

■投資信託財産の構成

2026年2月24日現在

項 目	当 期 末	
	評 価 額	比 率
NASDAQ100インデックス・マザーファンド	千円 4,091,399	% 99.7
コ ー ル ・ ロ ー ン 等 、 そ の 他	12,277	0.3
投 資 信 託 財 産 総 額	4,103,676	100.0

（注1）外貨建資産は、期末の時価をわが国の対顧客電信売買相場の仲値により、邦貨換算したものです。なお、2026年2月24日における邦貨換算レートは1ドル=154.86円です。

（注2）マザーファンドの外貨建資産（19,303,821千円）の投資信託財産総額に対する比率は99.8%です。

■資産、負債、元本及び基準価額の状況

2026年2月24日現在

項 目	当 期 末
(A)資 産	4,103,676,260円
コ ー ル ・ ロ ー ン 等	11,179,954
N A S D A Q 1 0 0 イ ン デ ッ ク ス ・ マ ザ ー フ ァ ン ド (評 価 額)	4,091,399,469
未 収 入 金	1,096,615
未 収 利 息	222
(B)負 債	10,569,654
未 払 解 約 金	1,096,615
未 払 信 託 報 酬	9,347,237
そ の 他 未 払 費 用	125,802
(C)純 資 産 総 額 (A - B)	4,093,106,606
元 本	831,347,637
次 期 繰 越 損 益 金	3,261,758,969
(D)受 益 権 総 口 数	831,347,637口
1 万 口 当 た り 基 準 価 額 (C / D)	49,235円

<注記事項>

当ファンドの期首元本額は861,945,227円、期中追加設定元本額は39,157,336円、期中一部解約元本額は69,754,926円です。

<第6期分配金の計算過程>

計算期間末における費用控除後の配当等収益(24,801,735円)、費用控除後、繰越欠損金補填後の有価証券売買等損益(524,743,425円)、信託約款に規定される収益調整金(965,236,883円)及び分配準備積立金(1,746,976,926円)より分配対象収益は3,261,758,969円(1万口当たり39,234.60円)となりますが、基準価額水準、市況動向等を勘案し分配は行っておりません。

■損益の状況

当期 自2025年2月22日 至2026年2月24日

項 目	当 期
(A)配 当 等 収 益	12,096円
受 取 利 息	12,096
(B)有 価 証 券 売 買 損 益	566,449,229
売 買 益	613,081,468
売 買 損	△ 46,632,239
(C)信 託 報 酬 等	△ 16,916,165
(D)当 期 損 益 金 (A + B + C)	549,545,160
(E)前 期 繰 越 損 益 金	1,746,976,926
(F)追 加 信 託 差 損 益 金	965,236,883
(配 当 等 相 当 額)	(401,280,451)
(売 買 損 益 相 当 額)	(563,956,432)
(G)計 (D + E + F)	3,261,758,969
(H)収 益 分 配 金	0
次 期 繰 越 損 益 金 (G + H)	3,261,758,969
追 加 信 託 差 損 益 金	965,236,883
(配 当 等 相 当 額)	(401,377,167)
(売 買 損 益 相 当 額)	(563,859,716)
分 配 準 備 積 立 金	2,296,522,086

(注1) (B)有価証券売買損益は、期末の評価換え等によるものを含みます。

(注2) (C)信託報酬等には、消費税等相当額を含めて表示しております。

(注3) (F)追加信託差損益金とは、追加設定した金額と元本との差額です。

■分配金のお知らせ

1万口当たり分配金（税込み）	0円
----------------	----

- (注1) 分配金は、決算日から起算して5営業日までに販売会社より支払いが開始されます。
- (注2) 分配金は、分配後の基準価額と個々の受益者の個別元本との差により普通分配金と元本払戻金（特別分配金）に分かれます。分配後の基準価額が個別元本と同額または上回る場合は全額普通分配金となります。分配後の基準価額が個別元本を下回る場合は、下回る部分に相当する金額が元本払戻金（特別分配金）、残りの部分が普通分配金となります。
- (注3) 元本払戻金（特別分配金）が発生した場合は、分配金発生時に個々の受益者の個別元本から当該元本払戻金（特別分配金）を控除した額が、その後の個々の受益者の個別元本となります。

分配が行われた場合、＜分配金再投資（累積投資）コース＞をご利用の方は、税引き後の分配金が各決算日現在の基準価額に基づいて自動的に再投資されます。

◆お知らせ◆

「投資信託及び投資法人に関する法律第14条の改正に伴う約款変更について」

投資信託及び投資法人に関する法律第14条の改正に伴い、記載変更を行い、2025年4月1日付で実施致しました。

2023年11月に「投資信託及び投資法人に関する法律」の一部改正が行われ、交付運用報告書については書面交付を原則としていた規定が変更されました。本件により、デジタル化の推進を通じて顧客の利便性向上を図るとともに、ペーパーレス化による地球環境の保全など、サステナビリティへの貢献に繋がるものと捉えております。今後も顧客本位の業務運営を確保しつつ、電磁的方法での情報提供を進めてまいります。

原則として、数量、金額の単位未満は切り捨て、比率は四捨五入で記載しておりますので、合計欄の値が個別数値の合計と一致しない場合があります。ただし、単位未満の数値については小数で記載する場合があります。

NASDAQ100インデックス・マザーファンド

運用報告書

《第6期》

決算日：2026年2月24日

(計算期間：2025年2月22日～2026年2月24日)

法令・諸規則に基づき、当マザーファンドの第6期の運用状況をご報告申し上げます。

当マザーファンドの仕組みは次の通りです。

運用方針	NASDAQ100指数（配当込み、当社円換算ベース）をベンチマークとし、主として米国の株式に投資することにより、ベンチマークの動きに連動する投資成果を目指して運用を行います。 株式への投資割合は、原則として高位に保ちます。 ベンチマークとの連動を維持するため、先物取引等を利用し株式の投資比率が投資信託財産の純資産総額を超える場合があります。 組入外貨建資産については、原則として為替ヘッジを行いません。
主要運用対象	米国の株式を主要投資対象とします。
組入制限	株式への投資割合には、制限を設けません。 外貨建資産への投資割合には、制限を設けません。

運用状況に関する問い合わせ窓口
（フリーダイヤル）0120-439-244
<受付時間> 営業日の午前9時から午後5時まで
<https://www.ja-asset.co.jp/>

 **NZAM**
農林中金全共連アセットマネジメント株式会社
〒102-0074 東京都千代田区九段南1-6-5

■最近5期の運用実績

決算期	基準価額		ベンチマーク		騰落率 差異状況	ドル / 円		株式 組入 比率	株式 先物 比率	純資産 総額
	円	%	円	%		円	%			
2期 (2022年2月21日)	20,887	12.7	1,832,898.71	13.0	△0.3	115.06	9.1	95.5	3.8	1,677
3期 (2023年2月21日)	21,638	3.6	1,899,309.44	3.6	△0.0	134.32	16.7	95.3	4.3	1,945
4期 (2024年2月21日)	34,494	59.4	3,031,435.53	59.6	△0.2	150.16	11.8	95.0	4.7	4,967
5期 (2025年2月21日)	43,428	25.9	3,826,101.14	26.2	△0.3	149.86	△ 0.2	97.3	2.4	5,280
6期 (2026年2月24日)	50,519	16.3	4,448,724.93	16.3	0.1	154.86	3.3	96.7	3.3	19,310

(注1) ベンチマークは、NASDAQ100指数（配当込み、当社円換算ベース）です。なお、当ファンドの基準価額は組入有価証券の前営業日の時価を基に計算されることから、NASDAQ100指数（ドルベース）は、前日の値を採用しております。（以下同じ）。

(注2) 騰落率差異状況＝基準価額期中騰落率－ベンチマーク期中騰落率

(注3) 株式先物比率＝買建比率－売建比率（以下同じ）

■当期中の基準価額と市況推移

年月日	基準価額		ベンチマーク		騰落率 差異状況	ドル / 円		株式 組入 比率	株式 先物 比率
	円	%	円	%		円	%		
(期首) 2025年2月21日	43,428	－	3,826,101.14	－	－	149.86	－	97.3	2.4
2月末	40,403	△ 7.0	3,558,831.73	△ 7.0	0.0	149.67	△0.1	97.3	2.4
3月末	37,884	△12.8	3,337,762.59	△12.8	△0.0	149.52	△0.2	95.1	4.7
4月末	36,622	△15.7	3,226,830.50	△15.7	△0.0	142.57	△4.9	95.6	4.2
5月末	40,413	△ 6.9	3,561,327.91	△ 6.9	△0.0	143.87	△4.0	96.5	3.2
6月末	42,929	△ 1.1	3,782,994.66	△ 1.1	△0.0	144.81	△3.4	98.0	2.0
7月末	45,890	5.7	4,043,929.36	5.7	△0.0	149.39	△0.3	97.7	2.2
8月末	45,865	5.6	4,040,056.79	5.6	0.0	146.92	△2.0	95.8	4.0
9月末	48,277	11.2	4,252,837.42	11.2	0.0	148.88	△0.7	95.3	4.7
10月末	52,251	20.3	4,603,663.47	20.3	△0.0	154.10	2.8	94.8	3.0
11月末	52,125	20.0	4,591,245.29	20.0	0.0	156.63	4.5	97.2	2.8
12月末	52,722	21.4	4,643,484.36	21.4	0.0	156.56	4.5	97.7	2.4
2026年1月末	52,482	20.8	4,622,407.95	20.8	0.0	153.66	2.5	97.4	2.6
(期末) 2026年2月24日	50,519	16.3	4,448,724.93	16.3	0.1	154.86	3.3	96.7	3.3

(注1) 騰落率は期首比です。

(注2) 騰落率差異状況＝基準価額騰落率－ベンチマーク騰落率

当ファンドは、Nasdaq, Inc.およびその関連会社（以下、Nasdaq, Inc.およびその関連会社を「Nasdaq社」といいます）によって、支援、推奨、販売または販売促進されるものではありません。Nasdaq社は、当ファンドの合法性もしくは適合性について、または当ファンドに関する説明および開示の正確性または妥当性について認定するものではありません。Nasdaq社は、当ファンドの受益者または公衆一般のいかなる者に対しても、一般的な有価証券投資または当ファンドへの投資の妥当性や、NASDAQ-100 Indexの一般的な株式市況へのパフォーマンスの追跡可能性について、明示的か黙示的かを問わず、何らの表明または保証するものではありません。Nasdaq社と農林中金全共連アセットマネジメント株式会社（以下、「ライセンサー」といいます）との関係は、Nasdaq®およびNASDAQ-100 Indexの登録商標ならびにNasdaq社の一定の商号の使用を許諾すること、ならびにライセンサーまたは当ファンドとは無関係に、Nasdaq社が決定、構築および算出を行うNASDAQ-100 Indexの使用を許諾することに限られます。Nasdaq社は、NASDAQ-100 Indexの決定、構成、または算出する際に、ライセンサーまたは当ファンドの受益者のニーズを考慮する義務を負いません。Nasdaq社は、当ファンドの発行に関してその時期、価格もしくはその数量の決定について、または当ファンドを換金する際の算式の決定もしくは計算についての責任を負っておらず、また関与していません。Nasdaq社は、当ファンドの管理、マーケティングまたは取引に関連して一切の責任を負いません。Nasdaq社は、NASDAQ-100 Indexまたはそれに含まれるデータの正確性および中断されていない算出を保証しません。Nasdaq社は、NASDAQ-100 Indexまたはそれに含まれるデータの利用により、ライセンサー、当ファンドの受益者またはその他のいかなる者もしくは組織に生じた結果について、明示的か黙示的かを問わず、何ら保証するものではありません。Nasdaq社は、明示的か黙示的かを問わず何らの保証も行わず、NASDAQ-100 Index®またはそれに含まれるデータに関する、特定の目的または利用のための市場商品性または適合性については、いかなる保証についても明示的に否認します。上記に限らず、いかなる場合においても、Nasdaq社はいかなる逸失利益または特別、付随的、懲罰的、間接的もしくは必然的損害や損失について、たとえ当該損害等の可能性について通知されていたとしても、何らの責任を負いません。

《運用経過》

【当期中の基準価額等の推移について】

(第6期：2025年2月22日～2026年2月24日)



【基準価額の主な変動要因】

基準価額は、期首43,428円で始まり、期末50,519円となり、騰落率は16.3%の上昇となりました。

□ プラス要因

主に米国株式市場が上昇したことが、基準価額の上昇要因となりました。

【投資環境について】

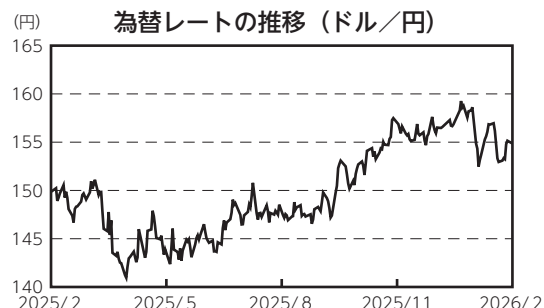
NASDAQ100指数（配当込み、当社円換算ベース）は、期を通じて上昇しました。

期首から4月にかけては、トランプ大統領による世界的な関税政策の導入、米中摩擦の激化、一時的な景気後退さえ容認すると表明した米政権の姿勢などから、下落しました。5月から10月にかけては、各国との関税交渉成立、利下げへの期待感、ハイテク企業による米国内への巨額設備投資発表などから、上昇しました。11月から期末にかけては、AI関連ブームの一服、グリーンランドの領有問題をめぐる米国資産からの資金逃避などから、横ばいとなりました。

為替市場では、期を通じて円安・ドル高となりました。期首から4月にかけては円高となりました。5月から9月にかけては緩やかに円安が進行



しました。10月から期末にかけては、円安となりました。



【ポートフォリオについて】

当ファンドは、NASDAQ100指数（配当込み、当社円換算ベース）をベンチマークとし、主として米国の株式に投資することにより、ベンチマークの動きに連動する投資成果を目指して運用を行います。

当期は前述のような投資環境のもと、以下のような運用を行いました。

ポートフォリオにつきましては、NASDAQ100指数採用銘柄を主要投資対象とし、NASDAQ100指数（配当込み、当社円換算ベース）の動きに連動するようにポートフォリオを構築しました。なお、期末時点の組入銘柄数はベンチマークと同様の101銘柄となっております。

株式組入比率につきましては、NASDAQ100指数先物を活用しながら、期を通して実質的に概ね高位な組入比率を維持しました。

【ベンチマークとの差異要因について】

ベンチマークであるNASDAQ100指数（配当込み、当社円換算ベース）との比較では、ベンチマークの騰落率+16.3%に対し、0.1%上回りました。主に配当要因等がプラスに寄与しました。

《今後の運用方針》

今後の運用につきましては、引き続き米国株式の投資割合（先物含む）を概ね98%以上に保ち、銘柄毎の投資ウェイトはNASDAQ100指数における構成比率と同水準となるよう努め、NASDAQ100指数（配当込み、当社円換算ベース）との連動性を高めるよう運用を行います。

■ 1万口当たりの費用明細

項 目	当期 2025年2月22日 ～2026年2月24日		項目の概要
	金 額	比 率	
	円	%	
(a) 売買委託手数料 (株式) (先物・オプション)	9 (9) (0)	0.020 (0.019) (0.001)	(a) 売買委託手数料＝期中の売買委託手数料÷期中の平均受益権口数 有価証券等を売買する際に売買仲介人に支払う手数料 先物・オプションを取引する際に売買仲介人に支払う手数料
(b) 有価証券取引税 (株式)	0 (0)	0.000 (0.000)	(b) 有価証券取引税＝期中の有価証券取引税÷期中の平均受益権口数 有価証券の売買の都度発生する取引に係る税金
(c) その他費用 (保管費用)	16 (16)	0.035 (0.035)	(c) その他費用＝期中のその他費用÷期中の平均受益権口数 海外資産等の海外保管銀行等に支払う保管・送金・受渡に係る費用
合 計	25	0.055	
期中の平均基準価額は、45,655円です。			

(注1) 期中の費用（消費税のかかるものは消費税を含む）は、追加、解約によって受益権口数に変動があるため、簡便法により算出した結果です。

(注2) 「比率」欄は1万口当たりのそれぞれの費用金額を期中の平均基準価額で除して100を乗じたものです。

(注3) 各項目毎に円未満は四捨五入してあります。

■ 売買及び取引の状況（2025年2月22日から2026年2月24日まで）

(1) 株式

		買 付		売 付	
		株 数	金 額	株 数	金 額
外国	ア メ リ カ	百株 5,828 (381)	千ドル 90,489 (81)	百株 1,479 (6)	千ドル 28,095 (208)

(注1) 金額は受渡し代金。

(注2) ()内は株式分割、株式転換・合併等による増減分で、上段の数字には含まれておりません。

(2) 先物取引の種類別取引状況

種 類 別		買 建		売 建	
		新規買付額	決 済 額	新規売付額	決 済 額
外国	株 式 先 物 取 引	百万円 11,952	百万円 11,503	百万円 -	百万円 -

(注1) 金額は受渡し代金。

(注2) 外国の取引金額は、各月末（決算日の属する月については決算日）の対顧客電信売買相場の仲値により邦貨換算した金額の合計です。

■株式売買金額の平均組入株式時価総額に対する割合

項 目	当 期
(a) 期 中 の 株 式 売 買 金 額	17,784,265千円
(b) 期 中 の 平 均 組 入 株 式 時 価 総 額	17,002,827千円
(c) 売 買 高 比 率 (a)／(b)	1.04

(注) (b)は各月末現在の組入株式時価総額の平均。

■主要な売買銘柄

株式

買 付				期 中				売 付			
銘 柄	株 数	金 額	平均単価	銘 柄	株 数	金 額	平均単価	銘 柄	株 数	金 額	平均単価
	千株	千円	円		千株	千円	円		千株	千円	円
APPLE INC(アメリカ)	32	1,041,561	32,406	BROADCOM INC(アメリカ)	11	629,848	52,579				
MICROSOFT CORP(アメリカ)	15	923,478	58,036	NVIDIA CORP(アメリカ)	15	421,029	27,992				
NVIDIA CORP(アメリカ)	52	878,915	16,839	APPLE INC(アメリカ)	9	377,305	38,745				
AMAZON.COM INC(アメリカ)	22	667,416	29,077	MICROSOFT CORP(アメリカ)	4	343,495	76,298				
WALMART INC(アメリカ)	33	610,785	18,397	AMAZON.COM INC(アメリカ)	6	225,319	35,261				
META PLATFORMS INC-CLASS A(アメリカ)	6	573,372	92,703	ALPHABET INC-CL A(アメリカ)	3	153,611	43,173				
TESLA INC(アメリカ)	10	480,758	46,257	ALPHABET INC-CL C(アメリカ)	3	151,977	42,594				
BROADCOM INC(アメリカ)	16	465,243	27,860	META PLATFORMS INC-CLASS A(アメリカ)	1	108,796	104,914				
COSTCO WHOLESALE CORP(アメリカ)	2	341,819	139,632	TESLA INC(アメリカ)	1	97,631	61,831				
NETFLIX INC(アメリカ)	3	331,496	101,717	NETFLIX INC(アメリカ)	2	72,152	35,025				

(注) 金額は受渡し代金で、各月末（決算日の属する月については決算日）の対顧客電信売買相場の仲値で換算した邦貨金額の合計です。

■利害関係人との取引状況等（2025年2月22日から2026年2月24日まで）

当期における当ファンドに係る利害関係人との取引等はありません。

(注) 利害関係人とは、投資信託及び投資法人に関する法律第11条第1項に規定される利害関係人です。

■第二種金融商品取引業を兼業している委託会社の自己取引状況

該当事項はありません。

■組入資産の明細

(1) 外国株式

銘柄	期首(前期末)		当 期 末		業 種 等
	株 数	株 数	評 価 額		
			外 貨 建 金 額	邦 貨 換 算 金 額	
(アメリカ)	百株	百株	千ドル	千円	
WALMART INC	—	320	4,037	625,285	生活必需品流通・小売り
TEXAS INSTRUMENTS INC	18	59	1,311	203,161	半導体・半導体製造装置
PEPSICO INC	28	89	1,511	234,046	食品・飲料・タバコ
MICRON TECHNOLOGY INC	23	73	3,110	481,764	半導体・半導体製造装置
HONEYWELL INTERNATIONAL INC	13	41	1,013	156,922	資本財
CISCO SYSTEMS INC	82	259	2,017	312,359	テクノロジー・ハードウェアおよび機器
INTEL CORP	89	313	1,366	211,641	半導体・半導体製造装置
MICROSOFT CORP	62	176	6,797	1,052,590	ソフトウェア・サービス
ADVANCED MICRO DEVICES	33	106	2,101	325,492	半導体・半導体製造装置
EXELON CORP	20	66	319	49,517	公益事業
QUALCOMM INC	23	70	987	152,924	半導体・半導体製造装置
CSX CORP	40	122	513	79,475	運輸
KLA CORPORATION	2	8	1,283	198,817	半導体・半導体製造装置
COMCAST CORP-CL A	79	238	754	116,905	電気通信サービス
MONDELEZ INTERNATIONAL INC	27	84	511	79,235	食品・飲料・タバコ
GILEAD SCIENCES INC	25	81	1,220	189,032	医薬品・バイオテクノロジー・ライフサイエンス
INTUIT INC	5	18	656	101,727	ソフトウェア・サービス
AMGEN INC	11	35	1,341	207,764	医薬品・バイオテクノロジー・ライフサイエンス
ELECTRONIC ARTS INC	5	16	329	50,978	メディア・娯楽
BIOGEN INC	3	—	—	—	医薬品・バイオテクノロジー・ライフサイエンス
AUTODESK INC	4	13	304	47,131	ソフトウェア・サービス
APPLIED MATERIALS INC	17	52	1,954	302,602	半導体・半導体製造装置
NVIDIA CORP	206	578	11,071	1,714,605	半導体・半導体製造装置
LAM RESEARCH CORP	26	82	1,998	309,447	半導体・半導体製造装置
WESTERN DIGITAL CORP	—	22	629	97,491	テクノロジー・ハードウェアおよび機器
XCEL ENERGY INC	11	38	323	50,145	公益事業
VERTEX PHARMACEUTICALS INC	5	16	801	124,099	医薬品・バイオテクノロジー・ライフサイエンス
ROSS STORES INC	6	21	431	66,781	一般消費財・サービス流通・小売り
APPLE INC	127	351	9,355	1,448,822	テクノロジー・ハードウェアおよび機器
SEAGATE TECHNOLOGY HOLDINGS	—	14	571	88,452	テクノロジー・ハードウェアおよび機器
ANALOG DEVICES INC	10	32	1,141	176,820	半導体・半導体製造装置
AUTOMATIC DATA PROCESSING	8	26	546	84,618	商業・専門サービス
ALPHABET INC-CL A	49	138	4,310	667,556	メディア・娯楽
AMERICAN ELECTRIC POWER	11	35	463	71,704	公益事業
AMAZON.COM INC	88	254	5,219	808,339	一般消費財・サービス流通・小売り
BAKER HUGHES CO	20	64	412	63,892	エネルギー
BOOKING HOLDINGS INC	0.69	2	820	127,080	消費者サービス
ADOBE INC	9	27	678	105,014	ソフトウェア・サービス
CINTAS CORP	8	26	523	81,052	商業・専門サービス
COGNIZANT TECH SOLUTIONS-A	10	31	193	29,999	ソフトウェア・サービス
COSTCO WHOLESALE CORP	9	29	2,869	444,342	生活必需品流通・小売り

銘柄	期首(前期末)		当 期 末		業 種 等
	株 数	株 数	評 価 額		
			外 貨 建 金 額	邦 貨 換 算 金 額	
(アメリカ)	百株	百株	千ドル	千円	
FASTENAL CO	11	75	339	52,595	資本財
INTUITIVE SURGICAL INC	7	23	1,145	177,408	ヘルスケア機器・サービス
MARRIOTT INTL-CL A	5	17	603	93,488	消費者サービス
MICROCHIP TECHNOLOGY	11	35	271	42,099	半導体・半導体製造装置
NETFLIX INC	8	278	2,115	327,580	メディア・娯楽
O'REILLY AUTOMOTIVE INC	1	55	528	81,847	一般消費財・サービス流通・小売り
PACCAR INC	10	34	434	67,330	資本財
PAYCHEX INC	7	23	206	31,978	商業・専門サービス
ROPER TECHNOLOGIES INC	2	7	237	36,754	ソフトウェア・サービス
STARBUCKS CORP	23	74	707	109,597	消費者サービス
REGENERON PHARMACEUTICALS, INC.	2	6	533	82,635	医薬品・バイオテクノロジー・ライフサイエンス
MONSTER BEVERAGE CORP	20	64	543	84,146	食品・飲料・タバコ
ANSYS INC	1	—	—	—	ソフトウェア・サービス
BROADCOM INC	65	112	3,710	574,640	半導体・半導体製造装置
CHARTER COMMUNICATIONS-A	2	8	193	29,948	メディア・娯楽
META PLATFORMS INC-CLASS A	18	69	4,451	689,410	メディア・娯楽
IDEXX LABORATORIES INC	1	5	326	50,564	ヘルスケア機器・サービス
LULULEMON ATHLETICA INC	2	—	—	—	耐久消費財・アパレル
NXP SEMICONDUCTORS NV	5	16	382	59,173	半導体・半導体製造装置
OLD DOMINION FREIGHT LINE	4	13	266	41,223	運輸
SYNOPSIS INC	3	12	513	79,505	ソフトウェア・サービス
VERISK ANALYTICS INC	2	9	166	25,732	商業・専門サービス
ALPHABET INC-CL C	46	128	4,008	620,827	メディア・娯楽
KRAFT HEINZ CO/THE	25	77	190	29,539	食品・飲料・タバコ
PAYPAL HOLDINGS INC	20	61	270	41,911	金融サービス
CADENCE DESIGN SYS INC	5	17	500	77,430	ソフトウェア・サービス
TAKE-TWO INTERACTIVE SOFTWARE	3	12	237	36,740	メディア・娯楽
ON SEMICONDUCTOR CORP	8	—	—	—	半導体・半導体製造装置
COPART INC	19	63	224	34,809	商業・専門サービス
FORTINET INC	15	48	369	57,167	ソフトウェア・サービス
LINDE PLC	9	30	1,527	236,540	素材
ASML HOLDING NV-NY REG SHS	1	5	855	132,549	半導体・半導体製造装置
MERCADOLIBRE INC	1	3	620	96,147	一般消費財・サービス流通・小売り
T-MOBILE US INC	24	73	1,615	250,181	電気通信サービス
TESLA INC	30	118	4,746	735,086	自動車・自動車部品
WORKDAY INC-CLASS A	4	13	180	27,993	ソフトウェア・サービス
DIAMONDBACK ENERGY INC	6	18	327	50,659	エネルギー
CDW CORP/DE	2	—	—	—	テクノロジー・ハードウェアおよび機器
COSTAR GROUP INC	8	27	133	20,630	不動産管理・開発
COCA-COLA EUROPA PACIFIC PARTNE	9	30	323	50,087	食品・飲料・タバコ
DEXCOM INC	8	25	187	29,054	ヘルスケア機器・サービス
PDD HOLDINGS INC-ADR	13	43	463	71,833	一般消費財・サービス流通・小売り
KEURIG DR PEPPER INC	28	89	265	41,132	食品・飲料・タバコ

銘柄	期首(前期末)		当 期 末		業 種 等	
	株 数	株 数	評 価 額			
			外 貨 建 金 額	邦 貨 換 算 金 額		
(アメリカ)	百株	百株	千ドル	千円		
ATLASSIAN CORP PLC-CLASS A	3	11	75	11,764	ソフトウェア・サービス	
MONOLITHIC POWER SYSTEMS INC	—	3	374	58,052	半導体・半導体製造装置	
MARVELL TECHNOLOGY INC	17	56	440	68,195	半導体・半導体製造装置	
CROWDSTRIKE HOLDINGS INC - A	4	16	577	89,407	ソフトウェア・サービス	
AIRBNB INC-CLASS A	8	27	343	53,183	消費者サービス	
PALO ALTO NETWORKS INC	13	45	659	102,165	ソフトウェア・サービス	
ZSCALER INC	3	10	150	23,231	ソフトウェア・サービス	
DATADOG INC - CLASS A	6	21	219	33,958	ソフトウェア・サービス	
CONSTELLATION ENERGY GROUP	6	23	699	108,284	公益事業	
ASTRAZENECA PLC-SPONS ADR	12	—	—	—	医薬品・バイオテクノロジー・ライフサイエンス	
WARNER BROS DISCOVERY INC	50	162	470	72,874	メディア・娯楽	
GROBALFOUNDRIES	11	—	—	—	半導体・半導体製造装置	
GE HEALTHCARE TECHNOLOGY	9	29	250	38,842	ヘルスケア機器・サービス	
ALNYLAM PHARMACEUTICALS INC	—	8	285	44,270	医薬品・バイオテクノロジー・ライフサイエンス	
AXON ENTERPRISE INC	1	5	219	33,967	資本財	
DOORDASH INC - A	8	26	439	68,031	消費者サービス	
MONGODB INC	1	—	—	—	ソフトウェア・サービス	
PALANTIR TECHNOLOGIES INC-A	45	150	1,959	303,390	ソフトウェア・サービス	
TRADE DESK INC/THE -CLASS A	9	—	—	—	メディア・娯楽	
SHOPIFY INC - CLASS A	—	80	941	145,822	ソフトウェア・サービス	
APPLOVIN CORP-CLASS A	6	20	768	119,064	ソフトウェア・サービス	
STRATEGY INC	4	17	217	33,679	ソフトウェア・サービス	
ARM HOLDINGS PLC-ADR	2	9	112	17,424	半導体・半導体製造装置	
THOMSON REUTERS CORP	—	29	236	36,576	商業・専門サービス	
INSMED INC	—	14	222	34,502	医薬品・バイオテクノロジー・ライフサイエンス	
FERROVIAL SE	—	48	349	54,085	資本財	
合 計	株数・金額 銘柄数<比率>	1,973 101	6,698 101	120,550 —	18,668,408 <96.7%>	

(注1) 邦貨換算金額は、期末の時価をわが国の対顧客電信売買相場の仲値により、邦貨換算したものです。

(注2) 邦貨換算金額欄の< >内は、純資産総額に対する各国別株式評価額の比率です。

(2) 先物取引の銘柄別期末残高

銘柄別		当 期 末	
		買 建 額	売 建 額
外国	マイクロ-E-MINI NASDAQ100	百万円 23	百万円 —
	E-MINI NASDAQ100	613	—

(注) 邦貨換算金額は、期末の時価をわが国の対顧客電信売買相場の仲値により邦貨換算したものです。

■投資信託財産の構成

2026年2月24日現在

項 目	当 期 末	
	評 価 額	比 率
株 式	千円 18,668,408	% 96.6
コ ー ル ・ ロ ー ン 等 、 そ の 他	666,655	3.4
投 資 信 託 財 産 総 額	19,335,063	100.0

(注1) 外貨建資産は、期末の時価をわが国の対顧客電信売買相場の仲値により、邦貨換算したものです。なお、2026年2月24日における邦貨換算レートは1ドル=154.86円です。

(注2) 外貨建資産(19,303,821千円)の投資信託財産総額に対する比率は99.8%です。

■資産、負債、元本及び基準価額の状況

2026年2月24日現在

項 目	当 期 末
(A)資 産	19,336,362,685円
コ ー ル ・ ロ ー ン 等	511,052,422
株 式(評価額)	18,668,408,165
未 収 入 金	1,300,000
未 収 配 当 金	7,008,848
未 収 利 息	148
差 入 委 託 証 拠 金	148,593,102
(B)負 債	26,159,841
未 払 金	25,063,226
未 払 解 約 金	1,096,615
(C)純 資 産 総 額(A-B)	19,310,202,844
元 本	3,822,336,187
次 期 繰 越 損 益 金	15,487,866,657
(D)受 益 権 総 口 数	3,822,336,187口
1万口当たり基準価額(C/D)	50,519円

<注記事項>

- ① 当マザーファンドの期首元本額は1,215,892,278円、期中追加設定元本額は3,489,135,429円、期中一部解約元本額は882,691,520円です。
- ② 当マザーファンドを投資対象とする投資元本額の内訳は、以下のとおりです。
- NZAM・ベータ NASDAQ100： 809,873,408円
 NZAM 上場投信 NASDAQ100 (為替ヘッジあり)：3,012,462,779円
 合計： 3,822,336,187円

■損益の状況

当期 自2025年2月22日 至2026年2月24日

項 目	当 期
(A)配 当 等 収 益	129,142,977円
受 取 配 当 金	108,761,044
受 取 利 息	11,174,190
そ の 他 収 益 金	9,207,743
(B)有 価 証 券 売 買 損 益	4,376,988,487
売 買 益	5,441,041,422
売 買 損	△ 1,064,052,935
(C)先 物 取 引 等 取 引 損 益	34,074,661
取 引 益	232,427,965
取 引 損	△ 198,353,304
(D)信 託 報 酬 等	△ 6,391,907
(E)当 期 損 益 金(A+B+C+D)	4,533,814,218
(F)前 期 繰 越 損 益 金	4,064,532,488
(G)追 加 信 託 差 損 益 金	10,167,076,653
(H)解 約 差 損 益 金	△ 3,277,556,702
(I) 計 (E+F+G+H)	15,487,866,657
次 期 繰 越 損 益 金(I)	15,487,866,657

(注1) (B)有価証券売買損益および(C)先物取引等取引損益は、期末の評価換え等によるものを含まず。

(注2) (D)信託報酬等には、消費税等相当額を含めて表示しております。

(注3) (G)追加信託差損益金とは、追加設定した金額と元本との差額です。

(注4) (H)解約差損益金とは、元本と一部解約時の解約価額との差額です。

◆お知らせ◆

「投資信託及び投資法人に関する法律第14条の改正に伴う約款変更について」
投資信託及び投資法人に関する法律第14条の改正に伴い、記載変更を行い、2025年4月1日付で実施致しました。

2023年11月に「投資信託及び投資法人に関する法律」の一部改正が行われ、交付運用報告書については書面交付を原則としていた規定が変更されました。本件により、デジタル化の推進を通じて顧客の利便性向上を図るとともに、ペーパーレス化による地球環境の保全など、サステナビリティへの貢献に繋がるものと捉えております。今後も顧客本位の業務運営を確保しつつ、電磁的方法での情報提供を進めてまいります。

原則として、数量、金額の単位未満は切り捨て、比率は四捨五入で記載しておりますので、合計欄の値が個別数値の合計と一致しない場合があります。ただし、単位未満の数値については小数で記載する場合があります。